



Vähihaigestumus Eestis 2017



Tervise Arengu Instituut
National Institute for Health Development

Tervise Arengu Instituut

Vähihaigestumus Eestis 2017

Margit Mägi, Pille Härmaorg, Kaire Innos

Tallinn 2020

Tervise Arengu Instituudi **missioon** on luua ja jagada teadmisi, et tõenduspõhiselt mõjutada tervist toetavaid hoiakuid, käitumist, poliitikat ja keskkonda eesmärgiga suurendada inimeste heaolu Eestis.

Väljaande andmete kasutamisel viidata allikale.

Soovitav viide käesolevale väljaandele: Mägi M, Härmaorg P, Innos K. Vähihaigestumus Eestis 2017. Tallinn: Tervise Arengu Instituut; 2020.

Sisukord

Lühikokkuvõte	4
Summary	5
Sissejuhatus	6
1 Sagedasemad vähipaikmed	7
2 Haigestumusnäitajad	10
3 Vähihaigestumus vanuseti	17
4 Täpsem diagnoosi kinnitanud uurimismeetod.....	22
5 Levik diagnoosimisel	29
6 Haigestumustrendid	36
7 Vähilevimus.....	38
8 Vähielulemus	39

Lühikokkuvõte

2017. aastal registreeriti Eestis 8779 uut vähi esmasjuhtu, neist 4425 meestel ja 4358 naistel. Meeste kõige sagedasem pahaloomuline kasvaja oli eesnäärmevähk, mis moodustas 25% kõigist vähijuhtudest ning sageduselt teisel kohal oli kopsuvähk (14%). Naistel esines kõige sagedamini naha mittemelanoomi ja rinnavähki, mis moodustasid vastavalt 19% ja 18% kõigist esmasjuhtudest.

Vähiregistris registreeritavate kasvajate esmasjuhtude arv ning tavaline ja vanusestandarditud haigestumuskordaja 100 000 inimese kohta meestel ja naistel vähipaikmeti on toodud käesoleva raporti tabelites.

Üle 60% pahaloomuliste kasvajate esmasjuhtudest diagnoositakse 65-aastastel ja vanematel ning sagedamad vähipaikmed varieeruvad vanuserühmiti.

2017. aastal registreeritud pahaloomuliste kasvajate diagnoos kinnitus mikroskoopiliselt 92%-l patsientidest. Ainult surmatunnistuse alusel registreeriti 1% kõigist vähijuhtudest. Ligi 50%-l patsientidest diagnoositi lokaalne kasvaja, ent 18%-l esinesid kaugmetastaasid juba diagnoosimise ajal.

Eesti vähihaigestumuse andmed on kättesaadavad alates 1968. aastast. Haigestumus on aja jooksul suurenenud, esmasjuhtude arv ulatub praegu umbes 8800 juhuni aastas. Haigestumuse ajatrendid varieeruvad vähipaikmeti ja sooti.

Seisuga 31. detsember 2017 elas Eestis 62 073 inimest, kellel oli kunagi elu jooksul diagnoositud mõni pahaloomuline kasvaja, nende hulgas oli mehi 24 939 ja naisi 37 134.

Vähielulemus Eestis suureneb enamiku paikmete puhul. Perioodil 2012–2016 oli ühe ja viie aasta suhteline elulemus vastavalt 77% and 63% (kõik paikmed kokku).

Summary

In 2017, 8779 new cancer cases were registered in Estonia of which 4425 were diagnosed in men and 4358 in women. The two leading cancer sites in men were prostate (25% of all cancers in men) and lung (14%). In women, the leading sites were non-melanoma skin (19% of all cancers in women) and breast (18%).

The number of new cases and crude and age-standardized incidence rates per 100 000 in men and women for reportable tumours in Estonian Cancer Registry are presented in the Tables.

More than 60% of all malignant tumours are diagnosed in age-group of 65 and more years and the most frequent cancer sites vary across age-groups.

The proportion of microscopically verified cases in 2017 was 92%, while 1% of cases were registered on the basis of death certificates only (DCO cases). About half of the new cancer cases diagnosed in 2017 were localized at the time of diagnosis, but 18% of the patients already had distant metastasis.

Incidence data for Estonia is available since 1968. Cancer incidence has continuously increased, reaching about 8800 new cases in 2017. Incidence trends differ across cancer sites and between men and women.

On 31 December 2017, there were 62 073 persons (24 939 men and 37 134 women) in the population of Estonia with a cancer history.

Cancer survival in Estonia is continuously increasing for most sites. The one-year and five-year relative survival ratio for all cancer sites combined (2012–2016) was 77% and 63%, respectively.

Sissejuhatus

Vähahaigestumusstatistika põhineb kogu rahvastikku hõlmava vähiregistri andmetel. Eesti Vähiregistri lühitutvustus ja tegevuste üldine kirjeldus on kättesaadav Tervise Arengu Instituudi (TAI) kodulehel (<http://www.tai.ee/tegevused/registrid/vahiregister>).

Vähiregister kasutab kasvaja paikme ja histoloogilise tüübi kodeerimiseks Rahvusvahelise Haiguste Klassifikatsiooni onkoloogia-osa kolmandat väljaannet (RHK-O-3) ja teisendab diagnoosikoodid Rahvusvahelise Haiguste Klassifikatsiooni 10. väljaande (RHK-10) koodideks, kasutades spetsiaalset rahvusvahelist arvutiprogrammi (Ferlay J, Burkhard C, Whelan S, Parkin D.M. Check and Conversion Programs for Cancer Registries. IARC Technical Report No. 42, Lyon 2005). Vanusestandarditud haigestumuskordajate arvutamisel võetakse aluseks maailma standardrahvastik (Waterhouse J, Muir C, Correa P, Powell J, eds. Cancer in Five Continents, Vol III. IARC Scientific Publications No. 15. Lyon, 1976, p. 456).

Vähahaigestumuse andmed põhinevad Vähiregistri andmebaasi 11.12.2019 seisul.

Vähielulemuse analüüsi kaasati vähiregistris registreeritud pahaloomuliste kasvajate elupuhuselt diagnoositud esmasjuhud täiskasvanutel (vanus ≥ 15 aastat). Vähielulemust mõõdeti ühe ja viie aasta suhtelise elulemusmäärana, mis arvutatakse patsientide tegeliku ja eeldatava elulemusmäär jagatisena. Eeldatav elulemusmäär leitakse soo, vanuse ja kalendriaasta järgi kihitatud Eesti rahvastiku elutabelite põhjal Edereri II meetodil. Ühe või viie aasta suhteline vähielulemus näitab, kui mitu protsenti patsientidest on elus (ei ole surnud vähi tagajärjel) üks või viis aastat pärast diagnoosimist. Elulemusmäärade arvutamisel perioodi 2012-2016 kohta kasutati perioodmeetodit.

1 Sagedasemad vähipaikmed

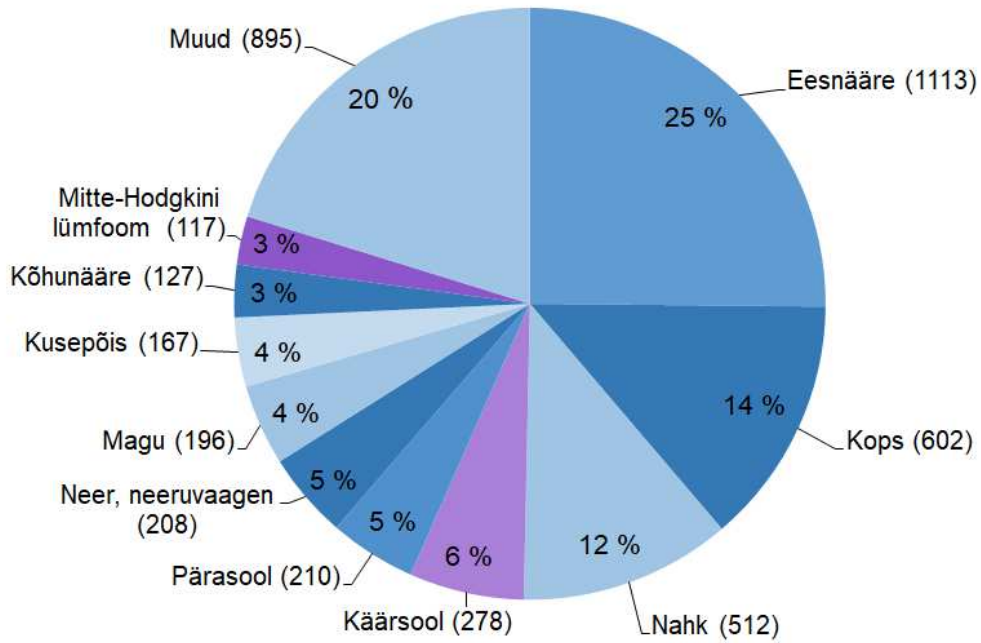
2017. aastal registreeriti Eestis 8779 uut vähijuhtu, neist 4425 meestel ja 4358 naistel. Sagedamad vähipaikmed on toodud joonisel 1.

Meeste kõige sagedasem pahaloomuline kasvaja oli eesnäärmevähk, mis moodustas 25% kõigist vähijuhtudest. Sageduselt järgnesid kopsuvähk (14%) ja naha mittemelanoom (12%). Käärsoolevähk moodustas meestel 6% ning pärasoole- ja neeruvähk kumbki 5% kõigist esmasjuhtudest. Kümne sagedama hulka kuulusid meestel veel mao-, kusepõie- ja kõhunäärmevähk ning mitte-Hodgkini lümfoom.

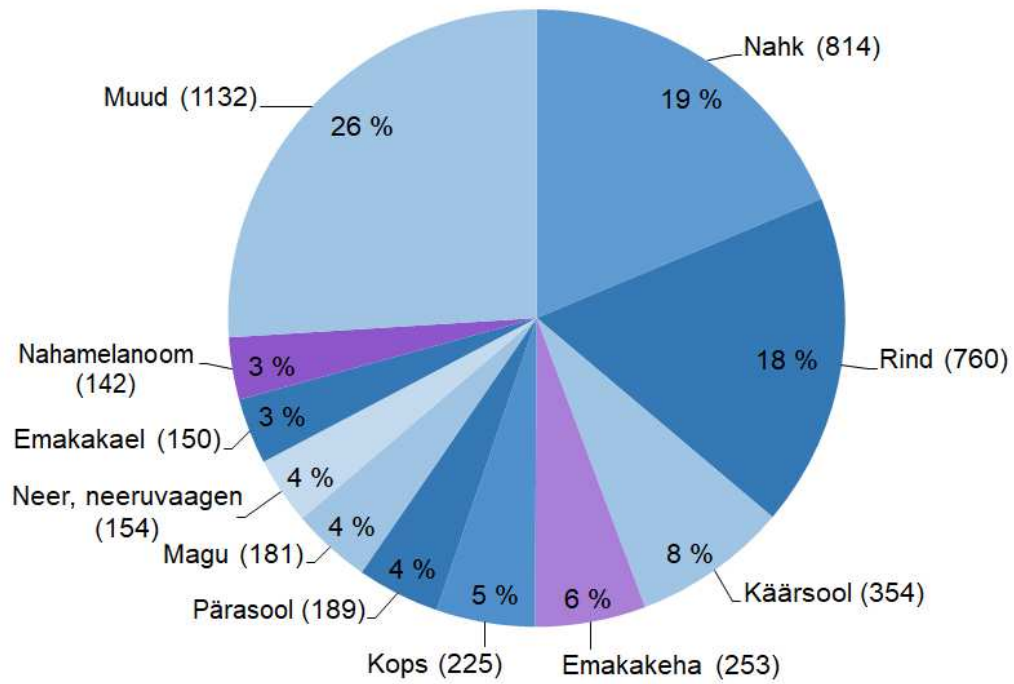
Naistel esines kõige sagedamini naha mittemelanoomi ja rinnavähki, mis moodustasid vastavalt 19% ja 18% kõigist esmasjuhtudest. Sageduselt kolmandal kohal oli käärsoolevähk (8%) ja neljandal emakakehavähk (6%). Kümne sagedama hulka kuulusid naiste puhul veel kopsu-, pärasoole-, mao-, neeru-, emakakaelavähk ja nahamelanoom.

Tabelid 1a ja 1b sisaldavad kümne sagedama vähipaikme kohta haigestumuse põhinäitajaid: esmasjuhtude arv, protsent kõigist vähi esmasjuhtudest ning tavaline ja vanusestandarditud haigestumuskordaja.

Mehed



Naised



Joonis 1. Sagedamad vähipaikmed Eestis 2017. aastal (n, %)

Tabel 1a. Sagedamad vähipaikmed meestel Eestis 2017. aastal

Paige	RHK-10	Esmasjuhud		Haigestumuskordaja 100 000 inimese kohta	
		Arv	%	Tavaline	Standarditud*
Eesnääre	C61	1113	25,2	179,7	98,9
Hingetoru, bronh, kops	C33-C34	602	13,6	97,2	53,0
Nahk (muu)	C44	512	11,6	82,7	43,8
Käärsool	C18	278	6,3	44,9	23,5
Pärasool	C19-C21	210	4,7	33,9	18,4
Neer, neeruvaagen	C64-C65	208	4,7	33,6	18,8
Magu	C16	196	4,4	31,6	17,3
Kusepõis	C67	167	3,8	27,0	14,2
Kõhunääre	C25	127	2,9	20,5	11,1
Mitte-Hodgkini lümfoom	C82-C86/C96	117	2,6	18,9	11,9
Kõik paikmed	C00-C97	4425	100	714,5	400,4

* Vanusestandarditud maailma standardrahvastiku alusel.

Tabel 1b. Sagedamad vähipaikmed naistel Eestis 2017. aastal

Paige	RHK-10	Esmasjuhud		Haigestumuskordaja 100 000 inimese kohta	
		Arv	%	Tavaline	Standarditud*
Nahk (muu)	C44	814	18,7	116,6	45,9
Rind	C50	760	17,5	108,9	56,2
Käärsool	C18	354	8,1	50,7	17,6
Emakakeha	C54	253	5,8	36,2	18,1
Hingetoru, bronh, kops	C33-C34	225	5,2	32,2	12,2
Pärasool	C19-C21	189	4,3	27,1	10,2
Magu	C16	181	4,2	25,9	10,2
Neer, neeruvaagen	C64-C65	154	3,5	22,1	8,5
Emakakael	C53	150	3,4	21,5	13,7
Nahk (melanoom)	C43	142	3,3	20,3	12,2
Kõik paikmed	C00-C97	4354	100	623,7	279,2

* Vanusestandarditud maailma standardrahvastiku alusel.

2 Haigestumusnäitajad

Pahaloomuliste kasvajate esmasjuhtude arv ning tavaline ja vanusestandarditud haigestumuskordaja 100 000 inimese kohta meestel ja naistel vähipaikmeti on toodud tabelites 2a ja 2b. Lümfoid- ja vereloomekoe ning nendesarnaste kudede pahaloomuliste kasvajate vastavad andmed on eraldi esitatud tabelites 3a ja 3b. Siia kuuluvad ka mõned RHK-10 järgi ebaselge või teadmata loomusega kasvate rubriigi kasvajakad (D45–D47), mida nüüdseks käsitletakse pahaloomulistena.

Esmasjuhtude jaotus vanuserühmiti ja haigestumuse vanuskordajad vähipaikmeti on kättesaadavad TAI tervisestatistika ja terviseuuringute andmebaasist (<http://pxweb.tai.ee/PXWeb2015/index.html>).

Pahaloomulistele kasvajatele lisaks kuuluvad vähiregistris registreerimisele *in situ* kasvajakad ning peaja ja kesknärvisüsteemi või peaja piirkonnas paiknevate sisesekretsiooninäärmete healoomulised ning ebaselge ja määratlemata loomusega kasvajakad. Viimased kuuluvad registreerimisele enamikes maailma vähiregistris, sest käituvad kliiniliselt pahaloomulistena juba oma lokalisatsiooni tõttu. Nende kasvajate esmasjuhtude arv ning haigestumuskordajad meestel ja naistel 2017. aastal on esitatud tabelites 4a ja 4b.

Tabel 2a. Esmasjuhtude arv, tavaline ja vanusestandarditud haigestumuskordaja (VSHK) 100 000 inimese kohta vähipaikmeti Eestis 2017, mehed

Paige	RHK-10	Juhtude arv	Tavaline haigestumuskordaja	VSHK*
Kõik paikmed	C00–C97	4425	714,5	400,4
Kõik paikmed v.a nahk (muu)	C00–C97, v.a C44	3913	631,8	356,6
Huul, suuõõs, neel	C00–C14	131	21,2	13,0
Huul	C00	8	1,3	0,6
Keel	C01–C02	24	3,9	2,4
Ige, suupõhi jm.	C03–C06	35	5,7	3,4
Suured süljenäärmed	C07–C08	4	0,6	0,4
Mandel, suuneel	C09–C10	39	6,3	4,1
Ninaneel	C11	1	0,2	0,1
Pirnsopis, alaneel	C12–C13	19	3,1	1,8
Huul, suuõõs, neel (muu)	C14	1	0,2	0,1
Seedeelundid	C15–C26	1001	161,6	87,4
Söögitoru	C15	73	11,8	6,8
Magu	C16	196	31,6	17,3
Peensool	C17	9	1,5	0,8
Käärsool	C18	278	44,9	23,5
Pärasool jm.	C19–C21	210	33,9	18,4
Maks jm.	C22	75	12,1	6,7
Sapipõis jm.	C23–C24	25	4,0	2,1
Kõhunääre	C25	127	20,5	11,1
Seedeelundid (muu)	C26	8	1,3	0,7

* Vanusestandarditud maailma standardrahvastiku alusel.

Tabel 2a. (järg)

Paige	RHK-10	Juhtude arv	Tavaline haigestumus-kordaja	VSHK*
Hingamis-, rindkeresisesed elundid	C30–C39	670	108,2	59,8
Ninaõõs, kõrv, ninakõrvalurked	C30–C31	9	1,5	0,9
Kõri	C32	54	8,7	5,5
Hingetoru, bronh, kops	C33–C34	602	97,2	53,0
Tüümus, süda, keskseinand, pleura	C37–C38	5	0,8	0,5
Hingamiselundid jm.	C39	-	-	-
Luu, liigeskõhr	C40–C41	6	1,0	0,8
Nahk (melanoom)	C43	83	13,4	8,4
Nahk (muu)	C44	512	82,7	43,8
Mesoteelkude ja pehmed koed	C45–C49	28	4,5	3,0
Rind	C50	8	1,3	0,7
Meessuguelundid	C60–C63	1159	187,1	104,4
Suguti	C60	14	2,3	1,1
Eesnääre	C61	1113	179,7	98,9
Munand	C62	32	5,2	4,3
Meessuguelundid (muu)	C63	-	-	-
Kuseelundid	C64–C68	381	61,5	33,5
Neer, neeruvaagen	C64–C65	208	33,6	18,8
Kusejuha	C66	4	0,6	0,3
Kusepõis	C67	167	27,0	14,2
Kuseelundid (muu)	C68	2	0,3	0,2
Silm	C69	7	1,1	0,6
Peaaju ja kesknärvisüsteem	C70–C72	64	10,3	7,9
Ajukelmed	C70	-	-	-
Peaaju	C71	64	10,3	7,9
Kesknärvisüsteem (muu)	C72	-	-	-
Kilpnääre	C73	10	1,6	1,0
Sisesekreetsiooninäärmed (muu)	C74–C75	3	0,5	0,3
Paige teadmata või täpsustamata	C76–C80	72	11,6	6,2
Hodgkini tõbi	C81	16	2,6	2,2
Mitte-Hodgkini lümfoom	C82–C85/96	117	18,9	11,9
Immunoproliferatiivhaigused	C88	2	0,3	0,2
Hulgimüeloom	C90	50	8,1	4,3
Leukeemia	C91–C95	105	17,0	11,0
Sõltumatud hulgipaikmed	C97	-	-	-

* Vanusestandarditud maailma standarddrahvastiku alusel.

Tabel 2b. Esmasjuhtude arv, tavaline ja vanusestandarditud haigestumuskordaja (VSHK) 100 000 inimese kohta vähipaikmeti Eestis 2017, naised

Paige	RHK-10	Juhtude arv	Tavaline haigestumuskordaja	VSHK*
Kõik paikmed	C00–C97	4354	623,7	279,2
Kõik paikmed v.a nahk (muu)	C00–C97, v.a C44	3540	507,1	233,3
Huul, suuõõs, neel	C00–C14	49	7,0	3,7
Huul	C00	4	0,6	0,2
Keel	C01–C02	14	2,0	1,1
Ige, suupõhi jm.	C03–C06	12	1,7	0,8
Suured süljenäärmed	C07–C08	7	1,0	0,5
Mandel, suuneel	C09–C10	7	1,0	0,7
Ninaneel	C11	2	0,3	0,2
Pirnsopis, alaneel	C12–C13	2	0,3	0,2
Huul, suuõõs, neel (muu)	C14	1	0,1	0
Seedeelundid	C15–C26	973	139,4	50,2
Söögituru	C15	12	1,7	0,9
Magu	C16	181	25,9	10,2
Peensool	C17	11	1,6	0,8
Käärsool	C18	354	50,7	17,6
Pärasool jm.	C19–C21	189	27,1	10,2
Maks jm.	C22	53	7,6	2,5
Sapipõis jm.	C23–C24	35	5,0	1,5
Kõhunääre	C25	135	19,3	6,5
Seedeelundid (muu)	C26	3	0,4	0,1
Hingamis-, rindkeresisesed elundid	C30–C39	238	34,1	13,0
Ninaõõs, kõrv, ninakõrvalurked	C30–C31	4	0,6	0,3
Kõri	C32	7	1,0	0,4
Hingetoru, bronh, kops	C33–C34	225	32,2	12,2
Tüümus, süda, keskseinand, pleura	C37–C38	2	0,3	0,2
Hingamiselundid jm.	C39	-	-	-
Luu, liigeskõhr	C40–C41	3	0,4	0,2
Nahk (melanoom)	C43	142	20,3	12,2
Nahk (muu)	C44	814	116,6	45,9
Mesoteelkude ja pehmed koed	C45–C49	37	5,3	4,1

* Vanusestandarditud maailma standardrahvastiku alusel.

Tabel 2b. (järg)

Paige	RHK-10	Juhtude arv	Tavaline haigestumus-kordaja	VSHK*
Rind	C50	760	108,9	56,2
Naissuguelundid	C51–C58	598	85,7	45,6
Häbe, tupp	C51–C52	41	5,9	2,3
Emakakael	C53	150	21,5	13,7
Emakakeha	C54	253	36,2	18,1
Emakas (osa täpsustamata)	C55	3	0,4	0,1
Munasari	C56	136	19,5	10,5
Naissuguelundid (muu)	C57	15	2,1	0,8
Platsenta	C58	-	-	-
Kuseelundid	C64–C68	220	31,5	11,8
Neer, neeruvaagen	C64–C65	154	22,1	8,5
Kusejuha	C66	8	1,1	0,4
Kusepõis	C67	57	8,2	2,7
Kuseelundid (muu)	C68	1	0,1	0,1
Silm	C69	8	1,1	0,5
Peaaju ja kesknärvisüsteem	C70–C72	42	6,0	4,0
Ajukelmed	C70	-	-	-
Peaaju	C71	42	6,0	4,0
Kesknärvisüsteem (muu)	C72	-	-	-
Kilpnääre	C73	73	10,5	5,5
Sisesekretsiooninäärmed (muu)	C74–C75	1	0,1	0,1
Paige teadmata või täpsustamata	C76–C80	69	9,9	2,4
Hodgkini tõbi	C81	24	3,4	3,6
Mitte-Hodgkini lümfoom	C82–C85/96	123	17,6	8,8
Immunoproliferatiivhaigused	C88	-	-	-
Hulgimüeloom	C90	68	9,7	3,2
Leukeemia	C91–C95	112	16,0	8,1
Sõltumatud hulgipaikmed	C97	-	-	-

* Vanusestandarditud maailma standardrahvastiku alusel.

Tabel 3a. Lümfoid- ja vereloomekoe ning nendesarnaste kudede kasvajate esmasjuhtude arv ning tavaline ja vanusestandarditud haigestumuskordaja (VSHK) 100 000 inimese kohta paikmeti Eestis 2017, mehed

Paige	RHK-10	Juhtude arv	Tavaline haigestumuskordaja	VSHK*
Hodgkini tõbi	C81	16	2,6	2,2
Mitte-Hodgkini lümfoom	C82-C85/96	117	18,9	11,9
Immunoproliferatiivhaigused	C88	2	0,3	0,2
Hulgimüeloom	C90	50	8,1	4,3
Leukeemia	C91-C95	105	17,0	11,0
Lümfoidleukeemia	C91	68	11,0	7,5
Äge lümfoidleukeemia	C91.0	9	1,5	1,9
Krooniline lümfoidleukeemia	C91.1	55	8,9	5,2
Lümfoidleukeemia (muu)	C91.2-C91.9	4	0,6	0,4
Müeloidleukeemia	C92	31	5,0	2,8
Äge müeloidleukeemia	C92.0	16	2,6	1,3
Krooniline müeloidleukeemia	C92.1	13	2,1	1,3
Müeloidleukeemia (muu)	C92.2-C92.9	2	0,3	0,2
Leukeemia (muu)	C93-C95	6	1,0	0,7
Tõeline polütsüteemia	D45	21	3,4	1,9
Müelodüsplastilised sündroomid	D46	16	2,6	1,2
Lümfoid- ja vereloomekoe ning nendesarnaste kudede muud kasvajad	D47	40	6,5	3,7

* Vanusestandarditud maailma standardrahvastiku alusel.

Tabel 3b. Lümfoid- ja vereloomekoe ning nendesarnaste kudede kasvajate esmasjuhtude arv ning tavaline ja vanusestandarditud haigestumuskordaja (VSHK) 100 000 inimese kohta paikmeti Eestis 2017, naised

Paige	RHK-10	Juhtude arv	Tavaline haigestumuskordaja	VSHK*
Hodgkini tõbi	C81	24	3,4	3,6
Mitte-Hodgkini lümfoom	C82-C85/96	123	17,6	8,8
Immunoproliferatiivhaigused	C88	-	-	-
Hulgimüeloom	C90	68	9,7	3,2
Leukeemia	C91-C95	112	16,0	8,1
Lümfoidleukeemia	C91	63	9,0	4,4
Äge lümfoidleukeemia	C91.0	5	0,7	1,4
Krooniline lümfoidleukeemia	C91.1	53	7,6	2,6
Lümfoidleukeemia (muu)	C91.2-C91.9	5	0,7	0,4
Müeloidleukeemia	C92	43	6,2	3,0
Äge müeloidleukeemia	C92.0	19	2,7	1,2
Krooniline müeloidleukeemia	C92.1	21	3,0	1,6
Müeloidleukeemia (muu)	C92.2-C92.9	3	0,4	0,2
Leukeemia (muu)	C93-C95	6	0,9	0,6
Tõeline polütsüteemia	D45	37	5,3	1,9
Müelodüsplastilised sündroomid	D46	24	3,4	0,9
Lümfoid- ja vereloomekoe ning nendesarnaste kudede muud kasvajad	D47	61	8,7	4,3

* Vanusestandarditud maailma standardrahvastiku alusel.

Tabel 4a. *In situ*, healoomuliste ja ebaselge või teadmata loomusega kasvajate* esmasjuhtude arv ning tavaline ja vanusestandarditud haigestumuskordaja (VSHK) 100 000 inimese kohta paikmeti Eestis 2017, mehed

Paige	RHK-10	Juhtude arv	Tavaline haigestumuskordaja	VSHK**
Kasvajad <i>in situ</i>	D00-D09	124	20,0	10,6
Peaaju ja kesknärvisüsteemi healoomulised ja ebaselge või teadmata loomusega kasvajad	D32, D33, D42, D43	46	7,4	5,2
Ajukelmed	D32, D42	28	4,5	2,6
Peaaju ja kesknärvisüsteem	D33, D43	18	2,9	2,6
Peaaju piirkonnas paiknevate sisesekretsiooninäärmete healoomulised ja ebaselge või teadmata loomusega kasvajad	D35.2-D35.4, D44.3-D44.5	9	1,5	0,9

* Vähiregistrisse teatamisele kuuluvad kasvajad. ** Vanusestandarditud maailma standarddrahvastiku alusel.

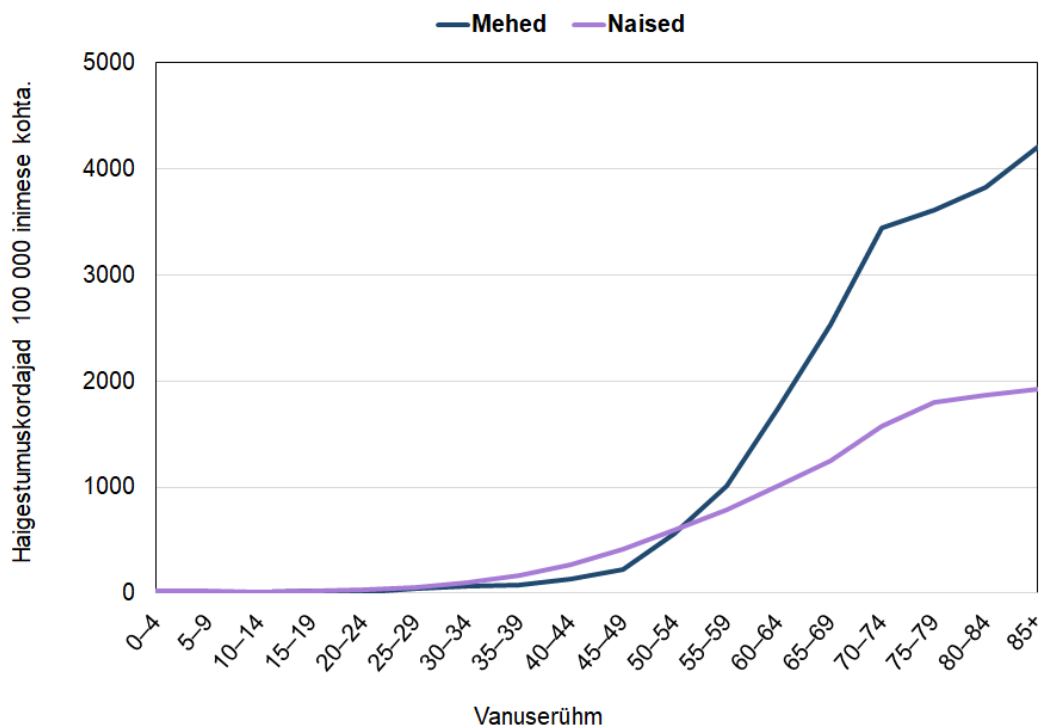
Tabel 4b. *In situ*, healoomuliste ja ebaselge või teadmata loomusega kasvajate* esmasjuhtude arv ning tavaline ja vanusestandarditud haigestumuskordaja (VSHK) 100 000 inimese kohta paikmeti Eestis 2017, naised

Paige	RHK-10	Juhtude arv	Tavaline haigestumuskordaja	VSHK**
Kasvajad <i>in situ</i>	D00-D09	193	27,6	13,9
Emakakael	D06	24	3,4	3,2
Peaaju ja kesknärvisüsteemi healoomulised ja ebaselge või teadmata loomusega kasvajad	D32, D33, D42, D43	98	14,0	7,9
Ajukelmed	D32, D42	75	10,7	5,8
Peaaju ja kesknärvisüsteem	D33, D43	23	3,3	2,2
Peaaju piirkonnas paiknevate sisesekretsiooninäärmete healoomulised ja ebaselge või teadmata loomusega kasvajad	D35.2-D35.4, D44.3-D44.5	18	2,6	1,9

* Vähiregistrisse teatamisele kuuluvad kasvajad. ** Vanusestandarditud maailma standarddrahvastiku alusel.

3 Vähihaigestumus vanuseti

Üle 60% esmasjuhtudest diagnoositakse 65-aastastel ja vanematel inimeste. See on ka üheks peamiseks vähihaigestumuse suurenemise põhjuseks (täpsemalt vt 6. peatükk). 2017. aasta haigestumuse vanusekõver on toodud joonisel 2.



Joonis 2. Vähihaigestumuse vanusekõver 2017. aastal

Esmasjuhtude jaotus vanuserühmiti ja haigestumuse vanuskordajad vähipaikmeti on kättesaadavad TAI tervisestatistika ja terviseuuringute andmebaasist (<http://pxweb.tai.ee/PXWeb2015/index.html>).

Vanuserühmiti domineerivad eri vähipaikmed (vt tabelid 5a ja 5b). Lastel, vanuses kuni 14 eluaastat, esineb kõige sagedamini lümfoid- ja vereloomekoe, kesknärvisüsteemi, luude ja pehmete kudede pahaloomulisi kasvajaid.

Vanuses 15-34 eluaastat diagnoositi meestel kõige sagedamini munandivähki ja mitte-Hodgkini lümfoomi, naistel nahamelanoomi, emakakaelavähki, rinnavähki ja Hodgkini lümfoomi.

Vanuses 35-54 aastat haigestusid mehed kõige sagedamini naha mittemelanoomi ja eesnäärmevähki ning naised rinnavähki, suhteliselt palju esines selles vanuses naistel ka naha mittemelanoomi.

Vanuserühmas 55-74 eluaastat domineerisid samad vähipaikmed, mis üldrahvastikus, s.t meestel eesnäärme- ja kopsuvähk ning naha mittemelanoom, naistel rinnavähk ja naha mittemelanoom.

Üle 75-aastastel meestel diagnoositakse samuti kõige sagedamini eesnäärmevähki, mõnevõrra vähem naha mittemelanoomi ja kopsuvähki. Samavanustel naistel on esikohal naha mittemelanoom, vähem on teisel kohal olevat rinnavähk ning käärsoolevähki.

Tabel 5a. Sagedamad vähipaikmed vanuserühmiti Eestis 2017, mehed*

Vanuserühm / Paige	RHK-10	Esmasjuhud	
		Arv	%
Vanuserühm 0-14			
Leukeemia	C91-C95	6	31,6
Peaaju	C71	5	26,3
Käärsool	C18	2	10,5
Mesoteelkude ja pehmed koed	C45-C49	2	10,5
Huul, suuõõs, neel	C00-C14	1	5,3
Kõri	C32	1	5,3
Luu, liigeskõhr	C40-C41	1	5,3
Mitte-Hodgkini lümfoom	C82-C85, C96	1	5,3
Kõik paikmed	C00-C97	19	100
Vanuserühm 15-34			
Munand	C62	17	25,4
Mitte-Hodgkini lümfoom	C82-C85, C96	14	20,9
Peaaju	C71	6	9
Nahk (melanoom)	C43	5	7,5
Nahk (muu)	C44	5	7,5
Hodgkini tõbi	C81	5	7,5
Käärsool	C18	3	4,5
Leukeemia	C91-C95	3	4,5
Huul, suuõõs, neel	C00-C14	2	3
Söögitoru	C15	1	1,5
Kõik paikmed	C00-C97	67	100
Vanuserühm 35-54			
Nahk (muu)	C44	65	15,6
Eesnääre	C61	64	15,3
Hingetoru, bronh, kops	C33-C34	30	7,2
Huul, suuõõs, neel	C00-C14	26	6,2
Nahk (melanoom)	C43	24	5,8
Magu	C16	23	5,5
Pärasool jm.	C19-C21	22	5,3
Leukeemia	C91-C95	20	4,8
Mitte-Hodgkini lümfoom	C82-C85, C96	18	4,3
Käärsool	C18	17	4,1
Kõik paikmed	C00-C97	417	100

* Vanuserühmas 0-14 on näidatud kõik paikmed, teistes rühmades kümme sagedamat paiget.

Tabel 5a. (järg)

Vanuserühm / Paige	RHK-10	Esmasjuhud	
		Arv	%
Vanuserühm 55-74			
Eesnääre	C61	733	28,8
Hingetoru, bronh, kops	C33-C34	395	15,5
Nahk (muu)	C44	228	8,9
Käärsool	C18	136	5,3
Pärasool jm.	C19-C21	119	4,7
Magu	C16	106	4,2
Kusepõis	C67	94	3,7
Huul, suuõõs, neel	C00-C14	79	3,1
Kõhunääre	C25	71	2,8
Mitte-Hodgkini lümfoom	C82-C85, C96	55	2,2
Kõik paikmed	C00-C97	2549	100
Vanuserühm 75+			
Eesnääre	C61	316	23
Nahk (muu)	C44	214	15,6
Hingetoru, bronh, kops	C33-C34	177	12,9
Käärsool	C18	120	8,7
Pärasool jm.	C19-C21	69	5
Magu	C16	66	4,8
Kusepõis	C67	64	4,7
Kõhunääre	C25	45	3,3
Leukeemia	C91-C95	33	2,4
Mitte-Hodgkini lümfoom	C82-C85, C96	29	2,1
Kõik paikmed	C00-C97	1373	100

* Vanuserühmas 0-14 on näidatud kõik paikmed, teistes rühmades kümme sagedamat paiget.

Tabel 5b. Sagedamad vähipaikmed vanuserühmiti Eestis 2017, naised*

Vanuserühm / Paige	RHK-10	Esmasjuhud	
		Arv	%
Vanuserühm 0-14			
Leukeemia	C91-C95	7	41,2
Mesoteelkude ja pehmed koed	C45-C49	5	29,4
Peaaju	C71	4	23,5
Mitte-Hodgkini lümfoom	C82-C85, C96	1	5,9
Kõik paikmed	C00-C97	17	100
Vanuserühm 15-34			
Nahk (melanoom)	C43	18	19,1
Emakakael	C53	11	11,7
Rind	C50	10	10,6
Hodgkini tõbi	C81	10	10,6
Nahk (muu)	C44	9	9,6
Käärsool	C18	6	6,4
Mitte-Hodgkini lümfoom	C82-C85, C96	5	5,3
Magu	C16	3	3,2
Mesoteelkude ja pehmed koed	C45-C49	3	3,2
Munasari	C56	3	3,2
Kõik paikmed	C00-C97	94	100
Vanuserühm 35-54			
Rind	C50	180	28,5
Nahk (muu)	C44	94	14,9
Emakakael	C53	56	8,9
Emakakeha	C54	52	8,2
Nahk (melanoom)	C43	41	6,5
Munasari	C56	32	5,1
Käärsool	C18	20	3,2
Magu	C16	17	2,7
Hingetoru, bronh, kops	C33-C34	17	2,7
Mitte-Hodgkini lümfoom	C82-C85, C96	16	2,5
Kõik paikmed	C00-C97	632	100

* Vanuserühmas 0-14 on näidatud kõik paikmed, teistes rühmades kümme sagedamat paiget.

Tabel 5b. (järg)

Vanuserühm / Paige	RHK-10	Esmasjuhud	
		Arv	%
Vanuserühm 55-74			
Rind	C50	361	18,6
Nahk (muu)	C44	341	17,6
Käärsool	C18	144	7,4
Emakakeha	C54	136	7
Hingetoru, bronh, kops	C33-C34	109	5,6
Pärasool jm.	C19-C21	95	4,9
Magu	C16	80	4,1
Neer, neeruvaagen	C64-C65	79	4,1
Munasari	C56	69	3,6
Mitte-Hodgkini lümfoom	C82-C85, C96	60	3,1
Kõik paikmed	C00-C97	1938	100
Vanuserühm 75+			
Nahk (muu)	C44	370	22,1
Rind	C50	209	12,5
Käärsool	C18	184	11
Hingetoru, bronh, kops	C33-C34	98	5,9
Pärasool jm.	C19-C21	83	5
Magu	C16	81	4,8
Kõhunääre	C25	72	4,3
Emakakeha	C54	64	3,8
Neer, neeruvaagen	C64-C65	63	3,8
Paige teadmata või täpsustamata	C76-C80	51	3
Kõik paikmed	C00-C97	1673	100

* Vanuserühmas 0-14 on näidatud kõik paikmed, teistes rühmades kümme sagedamat paiget.

4 Täpseim diagnoosi kinnitanud uurimismeetod

2017. aastal registreeritud pahaloomuliste kasvaja diagnoos kinnitus 92%-l patsientidest mikroskoopilise, s.t histoloogilise, tsütoloogilise või hematoloogilise uuringu põhjal.

Mikroskoopilise kinnituse protsent on üks vähiregistri kvaliteedi indikaatoreid, mis näitab kasvaja diagnoosi täpsust, selle väärtus sõltub ka diagnoosimisvõimalustest ja varieerub vähipaikmeti.

Teine oluline vähiregistri kvaliteedi näitaja on ainult surmatunnistuse alusel registreeritud vähijuhtude protsent, need on juhud, mille kohta on registris info ainult surmateatisel mainitud vähidiagnoosi kohta, s.t vähiregistril ei õnnestunud vähijuhu elupuhuse diagnoosi kohta tervishoiuasutusest infot saada. Ainult surmatunnistuse alusel registreeriti 1% kõigist vähijuhtudest.

Esmasjuhtude jaotus vähipaikme ning tähtsaima diagnoosi kinnitanud uurimismeetodi järgi meestel ja naistel on toodud tabelites 6a ja 6b.

Tabel 6a. Esmasjuhtude jaotus (%) vähipaikme ja tähtsaima diagnoosi kinnitanud uurimismeetodi järgi Eestis 2017, mehed

Paige	RHK-10	Juhtude arv	Mikroskoopiline kinnitus*	Ilma mikroskoopilise kinnitusega**	Ainult surmatunnistuse alusel***
Kõik paikmed	C00–C97	4425	91,5	7,3	1,2
Kõik paikmed v.a nahk (muu)	C00–C97, v.a C44	3913	90,5	8,2	1,3
Huul, suuõõs, neel	C00–C14	131	95,4	3,8	0,8
Huul	C00	8	100	-	-
Keel	C01–C02	24	91,7	4,2	4,2
Ige, suupõhi jm.	C03–C06	35	94,3	5,7	-
Suured süljenäärmed	C07–C08	4	100	-	-
Mandel, suuneel	C09–C10	39	100	-	-
Ninaneel	C11	1	100	-	-
Pirmsopis, alaneel	C12–C13	19	89,5	10,5	-
Huul, suuõõs, neel (muu)	C14	1	100	-	-
Seedeelundid	C15–C26	1001	88	10,8	1,2
Söögitoru	C15	73	95,9	2,7	1,4
Magu	C16	196	90,8	8,2	1
Peensool	C17	9	88,9	11,1	-
Käärsool	C18	278	91	9	-
Pärasool jm.	C19–C21	210	96,2	2,9	1
Maks jm.	C22	75	80	16	4
Sapipõis jm.	C23–C24	25	60	40	-
Kõhunääre	C25	127	70,9	26	3,1
Seedeelundid (muu)	C26	8	62,5	37,5	-

* Histoloogiline uuring, k.a lahang histoloogilise uuringuga, tsütoloogiline või hematoloogiline uuring.

** Kliiniline, instrumentaalne kliiniline, biokeemiline või immunoloogiline uuring, operatsioon või lahang ilma histoloogilise uuringuta.

*** Vähiregistri ainus infomatsioon esmasjuhu kohta pärineb surma põhjuste registrist.

Tabel 6a. (järg)

Paige	RHK-10	Juhtude arv	Mikroskoopiline kinnitus*	Ilma mikroskoopilise kinnitusega**	Ainult surmatunnistuse alusel***
Hingamis-, rindkeresisesed elundid	C30–C39	670	82,2	15,8	1,9
Ninaõõs, kõrv, ninakõrvalurked	C30–C31	9	66,7	22,2	11,1
Kõri	C32	54	98,1	1,9	-
Hingetoru, bronh, kops	C33–C34	602	80,9	17,1	2
Tüümus, süda, keskseinand, pleura	C37–C38	5	100	-	-
Hingamiselundid jm.	C39	-	-	-	-
Luu, liigeskõhr	C40–C41	6	100	-	-
Nahk (melanoom)	C43	83	96,4	3,6	-
Nahk (muu)	C44	512	99	0,8	0,2
Mesoteelkude ja pehmed koed	C45–C49	28	96,4	3,6	-
Rind	C50	8	100	-	-
Meessuguelundid	C60–C63	1159	97,6	1,5	0,9
Suguti	C60	14	100	-	-
Eesnääre	C61	1113	97,6	1,4	1
Munand	C62	32	96,9	3,1	-
Meessuguelundid (muu)	C63	-	-	-	-
Kuseelundid	C64–C68	381	90	9,4	0,5
Neer, neeruvaagen	C64–C65	208	86,1	13,5	0,5
Kusejuha	C66	4	100	-	-
Kusepõis	C67	167	95,2	4,2	0,6
Kuseelundid (muu)	C68	2	50	50	-

* Histoloogiline uuring, k.a lahang histoloogilise uuringuga, tsütoloogiline või hematoloogiline uuring.

** Kliiniline, instrumentaalne kliiniline, biokeemiline või immunoloogiline uuring, operatsioon või lahang ilma histoloogilise uuringuta.

*** Vähiregistri ainus infomatsioon esmasjuhu kohta pärineb surma põhjuste registrist.

Tabel 6a. (järg)

Paige	RHK-10	Juhtude arv	Mikroskoopiline kinnitus*	Ilma mikroskoopilise kinnitusega**	Ainult surmatunnistuse alusel***
Silm	C69	7	71,4	28,6	-
Peaaju ja kesknärvisüsteem	C70-C72	64	81,3	15,6	3,1
Ajukelmed	C70	-	-	-	-
Peaaju	C71	64	81,3	15,6	3,1
Kesknärvisüsteem (muu)	C72	-	-	-	-
Kilpnääre	C73	10	100	-	-
Sisesekreetsiooninäärmed (muu)	C74-C75	3	66,7	33,3	-
Paige teadmata või täpsustamata	C76-C80	72	50	44,4	5,6
Hodgkini tõbi	C81	16	100	-	-
Mitte-Hodgkini lümfoom	C82-C85/96	117	98,3	-	1,7
Immunoproliferatiivhaigused	C88	2	100	-	-
Hulgimüeloom	C90	50	98	-	2
Leukeemia	C91-C95	105	98,1	-	1,9
Sõltumatud hulgipaikmed	C97	-	-	-	-

* Histoloogiline uuring, k.a lahang histoloogilise uuringuga, tsütoloogiline või hematoloogiline uuring.

** Kliiniline, instrumentaalne kliiniline, biokeemiline või immunoloogiline uuring, operatsioon või lahang ilma histoloogilise uuringuta.

*** Vähiregistri ainus infomatsioon esmasjuhu kohta pärineb surma põhjuste registrist.

Tabel 6b. Esmasjuhtude jaotus (%) vähipaikme ja tähtsaima diagnoosi kinnitanud uurimismeetodi järgi Eestis 2017, naised

Paige	RHK-10	Juhtude arv	Mikroskoopiline kinnitus*	Ilma mikroskoopilise kinnitusega**	Ainult surmatunnistuse alusel***
Kõik paikmed	C00–C97	4354	92,7	6,2	1,1
Kõik paikmed v.a nahk (muu)	C00–C97, v.a C44	3540	91,3	7,4	1,3
Huul, suuõõs, neel	C00–C14	49	98	2	-
Huul	C00	4	100	-	-
Keel	C01–C02	14	100	-	-
Ige, suupõhi jm.	C03–C06	12	100	-	-
Suured süljenäärmed	C07–C08	7	100	-	-
Mandel, suuneel	C09–C10	7	100	-	-
Ninaneel	C11	2	100	-	-
Pirnsopis, alaneel	C12–C13	2	100	-	-
Huul, suuõõs, neel (muu)	C14	1	-	100	-
Seedeelundid	C15–C26	973	89,1	10	0,9
Söögitoru	C15	12	75	8,3	16,7
Magu	C16	181	96,1	3,3	0,6
Peensool	C17	11	90,9	9,1	-
Käärsool	C18	354	93,5	6,2	0,3
Pärasool jm.	C19–C21	189	96,8	2,6	0,5
Maks jm.	C22	53	79,2	17	3,8
Sapipõis jm.	C23–C24	35	68,6	31,4	-
Kõhunääre	C25	135	68,1	30,4	1,5
Seedeelundid (muu)	C26	3	66,7	33,3	-

* Histoloogiline uuring, k.a lahang histoloogilise uuringuga, tsütoloogiline või hematoloogiline uuring.

** Kliiniline, instrumentaalne kliiniline, biokeemiline või immunoloogiline uuring, operatsioon või lahang ilma histoloogilise uuringuta.

*** Vähiregistri ainus infomatsioon esmasjuhu kohta pärineb surma põhjuste registrist.

Tabel 6b. (järg)

Paige	RHK-10	Juhtude arv	Mikroskoopiline kinnitus*	Ilma mikroskoopilise kinnitusega**	Ainult surmatunnistuse alusel***
Hingamis-, rindkeresisesed elundid	C30-C39	238	80,3	18,1	1,7
Ninaõõs, kõrv, ninakõrvalurked	C30-C31	4	100	-	-
Kõri	C32	7	100	-	-
Hingetoru, bronh, kops	C33-C34	225	79,1	19,1	1,8
Tüümus, süda, keskseinand, pleura	C37-C38	2	100	-	-
Hingamiselundid jm.	C39	-	-	-	-
Luu, liigeskõhr	C40-C41	3	100	-	-
Nahk (melanoom)	C43	142	99,3	-	0,7
Nahk (muu)	C44	814	98,5	1,4	0,1
Mesoteelkude ja pehmed koed	C45-C49	37	100	-	-
Rind	C50	760	96,8	2,2	0,9
Naissuguelundid	C51-C58	598	94,8	4,7	0,5
Häbe, tupp	C51-C52	41	100	-	-
Emakakael	C53	150	93,3	6,7	-
Emakakeha	C54	253	98,8	1,2	-
Emakas (osa täpsustamata)	C55	3	33,3	33,3	33,3
Munasari	C56	136	91,2	8,1	0,7
Naissuguelundid (muu)	C57	15	73,3	20	6,7
Platsenta	C58	-	-	-	-

* Histoloogiline uuring, k.a lahang histoloogilise uuringuga, tsütoloogiline või hematoloogiline uuring.

** Kliiniline, instrumentaalne kliiniline, biokeemiline või immunoloogiline uuring, operatsioon või lahang ilma histoloogilise uuringuta.

*** Vähiregistri ainus infomatsioon esmasjuhu kohta pärineb surma põhjuste registrist.

Tabel 6b. (järg)

Paige	RHK-10	Juhtude arv	Mikroskoopiline kinnitus*	Ilma mikroskoopilise kinnitusega**	Ainult surmatunnistuse alusel***
Kuseelundid	C64-C68	220	87,7	9,1	3,2
Neer, neeruvaagen	C64-C65	154	85,1	11	3,9
Kusejuha	C66	8	100	-	-
Kusepõis	C67	57	93	5,3	1,8
Kuseelundid (muu)	C68	1	100	-	-
Silm	C69	8	37,5	62,5	-
Peaaju ja kesknärvisüsteem	C70-C72	42	71,4	23,8	4,8
Ajukelmed	C70	-	-	-	-
Peaaju	C71	42	71,4	23,8	4,8
Kesknärvisüsteem (muu)	C72	-	-	-	-
Kilpnääre	C73	73	97,3	2,7	-
Sisesekreetsiooninäärmed (muu)	C74-C75	1	100	-	-
Paige teadmata või täpsustamata	C76-C80	69	34,8	53,6	11,6
Hodgkini tõbi	C81	24	100	-	-
Mitte-Hodgkini lümfoom	C82-C85/96	123	98,4	0,8	0,8
Immunoproliferatiivhaigused	C88	-	-	-	-
Hulgimüeloom	C90	68	97,1	-	2,9
Leukeemia	C91-C95	112	97,3	-	2,7
Sõltumatud hulgipaikmed	C97	-	-	-	-

* Histoloogiline uuring, k.a lahang histoloogilise uuringuga, tsütoloogiline või hematoloogiline uuring.

** Kliiniline, instrumentaalne kliiniline, biokeemiline või immunoloogiline uuring, operatsioon või lahang ilma histoloogilise uuringuta.

*** Vähiregistri ainus infomatsioon esmasjuhu kohta pärineb surma põhjuste registrist.

5 Levik diagnoosimisel

Haiguse prognoosi ja samuti ravi planeerimise seisukohalt on oluline, kui kaugele on pahaloomuline kasvaja avastamise hetkel levinud. Ligi 50%-l patsientidest diagnoositi lokaalne kasvaja, ent 18%-l esinesid kaugmetastaasid juba diagnoosimise ajal.

Kui kaugele on kasvaja diagnoosimise hetkeks levinud, sõltub mitmetest faktoritest, näiteks kasvaja paikmest, diagnoosimisvõimalustest, arsti poole pöördumise kiirusest jne.

Soliidtuumorite esmasjuhtude jaotus leviku järgi diagnoosimisel paikmete kaupa on leitav tabelites 7a ja 7b.

Tabel 7a. Esmasjuhtude jaotus (%) vähipaikme ja leviku järgi diagnoosimisel Eestis 2017, mehed

Paige	RHK-10	Juhtude arv	Lokaalne	Regionaalsete lümfisõlmede haaratus	Naaberorganite haaratus	Kaug-metastaasid	Täpsustamata
Kõik soliidsed kasvajakad	C00-C80	4135	48,9	8,5	13,9	20,2	8,5
Kõik soliidsed kasvajakad, v.a. nahk (muu)	C00-C80, v.a C44	3623	42,2	9,6	15,8	23,1	9,3
Huul, suuõõs, neel	C00-C14	131	24,4	30,5	32,8	6,1	6,1
Huul	C00	8	87,5	12,5	-	-	-
Keel	C01-C02	24	12,5	33,3	33,3	8,3	12,5
Ige, suupõhi jm.	C03-C06	35	34,3	14,3	40	5,7	5,7
Suured süljenäärmed	C07-C08	4	25	50	-	-	25
Mandel, suuneel	C09-C10	39	20,5	48,7	28,2	2,6	-
Ninaneel	C11	1	-	-	-	100	-
Pirmsopis, alaneel	C12-C13	19	5,3	26,3	47,4	10,5	10,5
Huul, suuõõs, neel (muu)	C14	1	-	-	100	-	-
Seedeelundid	C15-C26	1001	27,6	16	12,4	33,8	10,3
Söögitoru	C15	73	28,8	21,9	12,3	30,1	6,8
Magu	C16	196	22,4	15,8	10,2	37,8	13,8
Peensool	C17	9	33,3	-	22,2	44,4	-
Käärsool	C18	278	40,6	15,5	8,6	29,1	6,1
Pärasool jm	C19-C21	210	26,7	27,1	12,9	23,3	10
Maks jm.	C22	75	28	4	13,3	33,3	21,3
Sapipõis jm	C23-C24	25	20	8	48	12	12
Kõhunääre	C25	127	10,2	6,3	15,7	59,1	8,7
Seedeelundid (muu)	C26	8	-	-	-	62,5	37,5

Tabel 7a. (järg)

Paige	RHK-10	Juhtude arv	Lokaalne	Regionaalsete lümfisõlmede haaratus	Naaberorganite haaratus	Kaug-metastaasid	Täpsustamata
Hingamis-, rindkeresisesed elundid	C30-C39	670	24,2	17,8	12,2	38,5	7,3
Ninaõõs, kõrv, ninakõrvalurked	C30-C31	9	-	-	55,6	11,1	33,3
Kõri	C32	54	46,3	14,8	25,9	3,7	9,3
Hingetoru, bronh, kops	C33-C34	602	22,8	18,4	10,1	41,9	6,8
Tüümus, süda, keskseinand, pleura	C37-C38	5	-	-	40	60	-
Hingamiselundid jm	C39	-	-	-	-	-	-
Luu, liigeskõhr	C40-C41	6	66,7	-	-	33,3	-
Nahk (melanoom)	C43	83	61,4	4,8	10,8	14,5	8,4
Nahk (muu)	C44	512	96,5	0,2	0,4	0,2	2,7
Mesoteelkude ja pehmed koed	C45-C49	28	32,1	3,6	28,6	17,9	17,9
Rind	C50	8	37,5	25	25	-	12,5
Meessuguelundid	C60-C63	1159	59,4	1,4	21,7	9,8	7,6
Suguti	C60	14	50	28,6	14,3	7,1	-
Eesnääre	C61	1113	59,5	0,6	22,3	9,7	7,9
Munand	C62	32	62,5	15,6	6,3	15,6	-
Meessuguelundid (muu)	C63	-	-	-	-	-	-
Kuseelundid	C64-C68	381	61,2	1,3	13,4	16,5	7,6
Neer, neeruvaagen	C64-C65	208	55,3	0,5	14,9	24	5,3
Kusejuha	C66	4	25	-	25	25	25
Kusepõis	C67	167	70,1	2,4	10,8	7,2	9,6
Kuseelundid (muu)	C68	2	-	-	50	-	50
Silm	C69	7	71,4	14,3	-	-	14,3

Tabel 7a. (järg)

Paige	RHK-10	Juhtude arv	Lokaalne	Regionaalsete lümfisõlmede haaratus	Naaberorganite haaratus	Kaug-metastaasid	Täpsustamata
Peaaju ja kesknärvisüsteem	C70-C72	64	92,2	-	-	-	7,8
Ajukelmed	C70	-	-	-	-	-	-
Peaaju	C71	64	92,2	-	-	-	7,8
Kesknärvisüsteem (muu)	C72	-	-	-	-	-	-
Kilpnääre	C73	10	70	-	10	10	10
Sisesekreetsiooninäärmed (muu)	C74-C75	3	-	-	-	100	-
Paige teadmata või täpsustamata	C76-C80	72	-	1,4	-	44,4	54,2

Tabel 7b. Esmasjuhtude jaotus (%) vähipaikme ja leviku järgi diagnoosimisel Eestis 2017, naised

Paige	RHK-10	Juhtude arv	Lokaalne	Regionaalsete lümfisõlmede haaratus	Naaberorganite haaratus	Kaug-metastaasid	Täpsustamata
Kõik soliidset kasvajak	C00-C80	4027	52,4	13	9,5	17,2	7,7
Kõik soliidset kasvajak, v.a nahk (muu)	C00-C80, v.a C44	3213	41,7	16,3	11,7	21,5	8,8
Huul, suuõõs, neel	C00-C14	49	46,9	24,5	22,4	4,1	2
Huul	C00	4	75	-	-	-	25
Keel	C01-C02	14	50	35,7	14,3	-	-
Ige, suupõhi jm	C03-C06	12	50	8,3	41,7	-	-
Suured süljenäärmed	C07-C08	7	57,1	14,3	14,3	14,3	-
Mandel, suuneel	C09-C10	7	14,3	57,1	28,6	-	-
Ninaneel	C11	2	50	50	-	-	-
Pirnopsis, alaneel	C12-C13	2	50	-	50	-	-
Huul, suuõõs, neel (muu)	C14	1	-	-	-	100	-
Seedeelundid	C15-C26	973	28,3	17	12,1	33,4	9,2
Söögitoru	C15	12	8,3	16,7	16,7	33,3	25
Magu	C16	181	24,3	15,5	9,9	42	8,3
Peensool	C17	11	27,3	18,2	9,1	36,4	9,1
Käärsool	C18	354	38,4	17,5	13	25,7	5,4
Pärasool jm	C19-C21	189	31,7	28,6	11,6	20,1	7,9
Maks jm.	C22	53	20,8	5,7	9,4	39,6	24,5
Sapipõis jm	C23-C24	35	17,1	5,7	22,9	42,9	11,4
Kõhunääre	C25	135	10,4	8,9	11,1	55,6	14,1
Seedeelundid (muu)	C26	3	-	-	33,3	33,3	33,3

Tabel 7b. (järg)

Paige	RHK-10	Juhtude arv	Lokaalne	Regionaalsete lümfisõlmede haaratus	Naaberorganite haaratus	Kaug-metas-taasid	Täpsustamata
Hingamis-, rindkeresisesed elundid	C30-C39	238	26,1	16,8	6,7	38,2	12,2
Ninaõõs, kõrv, ninakõrvalurked	C30-C31	4	-	-	50	-	50
Kõri	C32	7	71,4	14,3	14,3	-	-
Hingetoru, bronh, kops	C33-C34	225	24,9	17,3	5,8	40	12
Tüümus, süda, keskseinand, pleura	C37-C38	2	50	-	-	50	-
Hingamiselundid jm	C39	-	-	-	-	-	-
Luu, liigeskõhr	C40-C41	3	33,3	-	-	33,3	33,3
Nahk (melanoom)	C43	142	66,2	8,5	9,9	7	8,5
Nahk (muu)	C44	814	95	0,1	1	0,2	3,7
Mesoteelkude ja pehmed koed	C45-C49	37	24,3	-	40,5	29,7	5,4
Rind	C50	760	47	34,5	3,2	9,3	6,1
Naissuguelundid	C51-C58	598	49	3,7	23,4	17,6	6,4
Häbe, tupp	C51-C52	41	58,5	12,2	14,6	7,3	7,3
Emakael	C53	150	36	4	32,7	20,7	6,7
Emakakeha	C54	253	72,7	3,6	7,9	11,5	4,3
Emakas (osa täpsustamata)	C55	3	-	-	33,3	-	66,7
Munasari	C56	136	21,3	1,5	41,9	30,1	5,1
Naissuguelundid (muu)	C57	15	13,3	-	46,7	6,7	33,3
Platsenta	C58	-	-	-	-	-	-

Tabel 7b. (järg)

Paige	RHK-10	Juhtude arv	Lokaalne	Regionaalsete lümfisõlmede haaratus	Naaberorganite haaratus	Kaug-metas-taasid	Täpsustamata
Kuseelundid	C64-C68	220	59,5	0,9	15,5	15,5	8,6
Neer, neeruvaagen	C64-C65	154	57,8	0,6	14,3	17,5	9,7
Kusejuha	C66	8	62,5	12,5	25	-	-
Kusepõis	C67	57	64,9	-	17,5	10,5	7
Kuseelundid (muu)	C68	1	-	-	-	100	-
Silm	C69	8	87,5	-	-	-	12,5
Peaaju ja kesknärvisüsteem	C70-C72	42	90,5	-	-	-	9,5
Ajukelmed	C70	-	-	-	-	-	-
Peaaju	C71	42	90,5	-	-	-	9,5
Kesknärvisüsteem (muu)	C72	-	-	-	-	-	-
Kilpnääre	C73	73	65,8	12,3	5,5	9,6	6,8
Sisesekretsiooninäärmed (muu)	C74-C75	1	100	-	-	-	-
Paige teadmata või täpsustamata	C76-C80	69	-	-	-	50,7	49,3

6 Haigestumustrendid

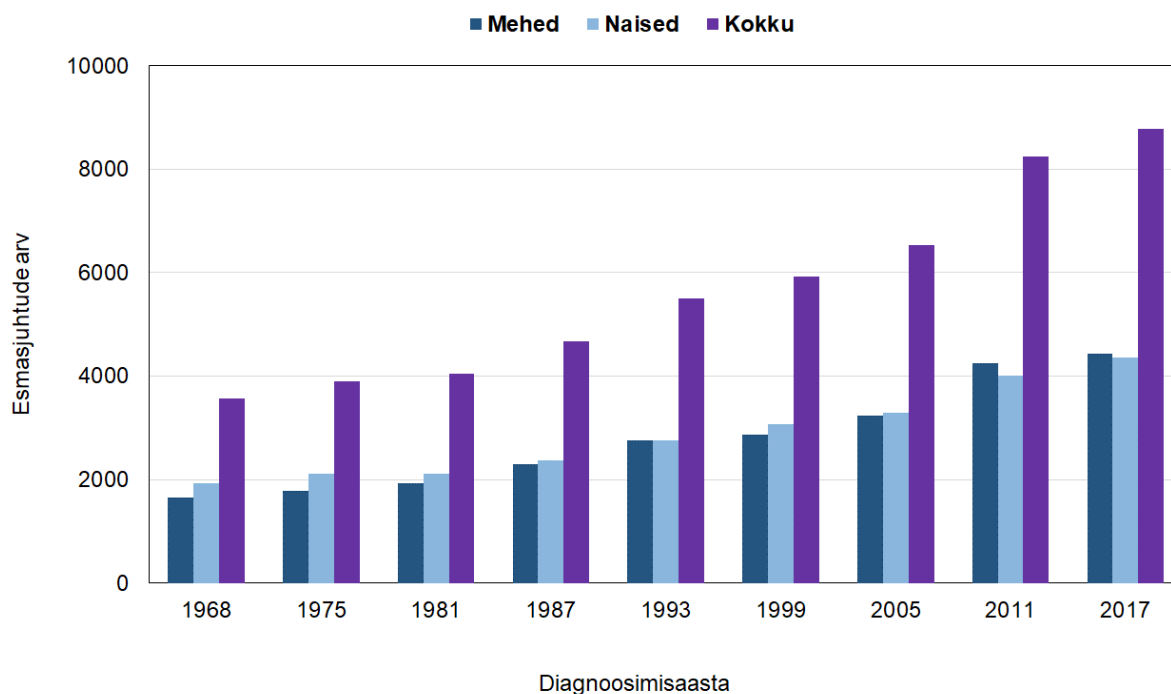
Eesti vähihaigestumuse andmed on kättesaadavad alates 1968. aastast, seega juba 50-aastase perioodi kohta. Esmasjuhtude arv on aja jooksul pidevalt suurenenud, ulatudes praegu umbes 8800 juhuni aastas (joonis 3).

Vähihaigestumuse ajatrendid Eestis 1968–2017 valitud paikmete korral on toodud joonisel 4.

Koguvähihaigestumus on nii meestel kui naistel selle aja jooksul kahekordistunud. Haigestumustrendid varieeruvad paikmeti. Eesnäärme- ja rinnavähihaigestumus on aja jooksul suurenenud, vaid viimastel aastatel on täheldatav mõningane stabiliseerumine. Samuti sagenevad käär- ja pärasoolevähk, nahamelanoom, mitte-Hodgkini lümfoom ning neeruvähk.

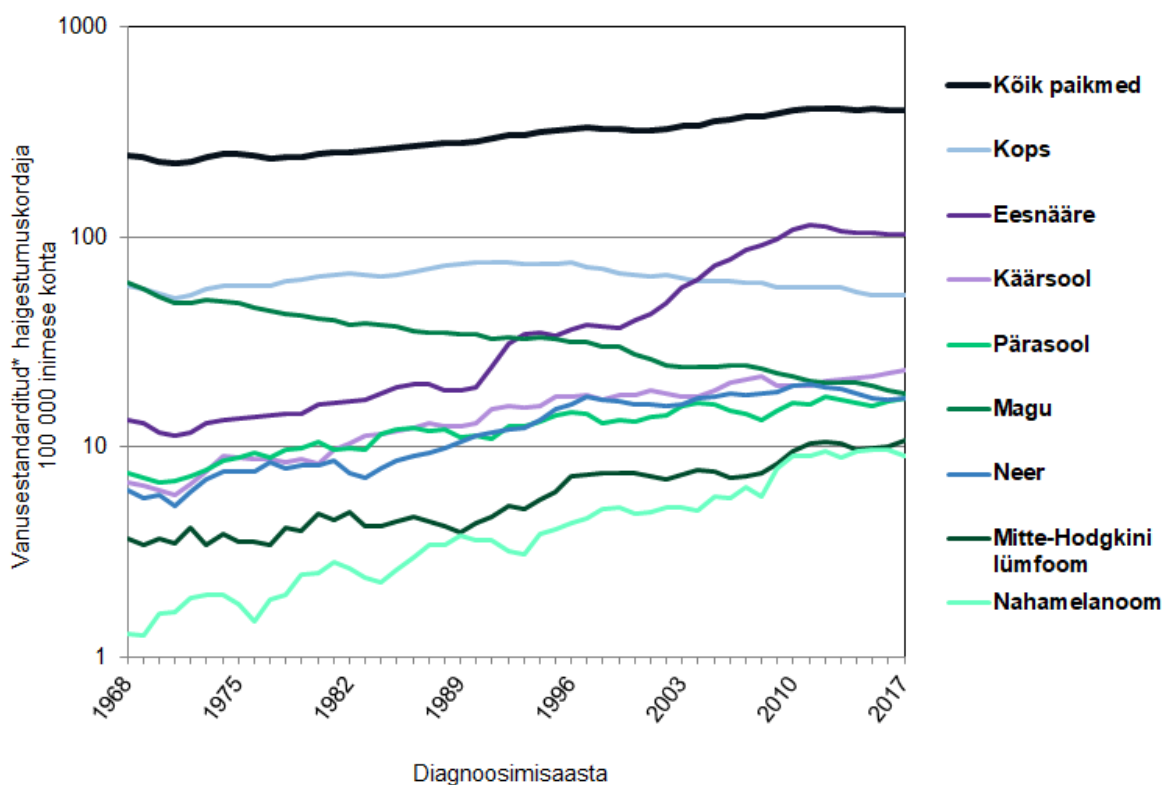
Maovähihaigestumus seevastu väheneb. Kopsuvähihaigestumuse vähenemine algas meestel 1990ndate teises pooles, samas naistel haigestumuse langust veel ei täheldata.

Tõsiseks probleemiks on endiselt emakakaelavähk, mis tabab esmajoonel nooremaid naisi ja peaks olema suures osas ennetatav tõhusa rahvastikupõhise sõeluuringuga. Emakakaelavähi-haigestumuse vähenemine peatus Eestis 1980ndatel, kui algas taas haigestumuse järkjärguline suurenemine. Sõeluuringu mõjul oodatavat otsustavat pööret langusele haigestumuses toimunud ei ole.



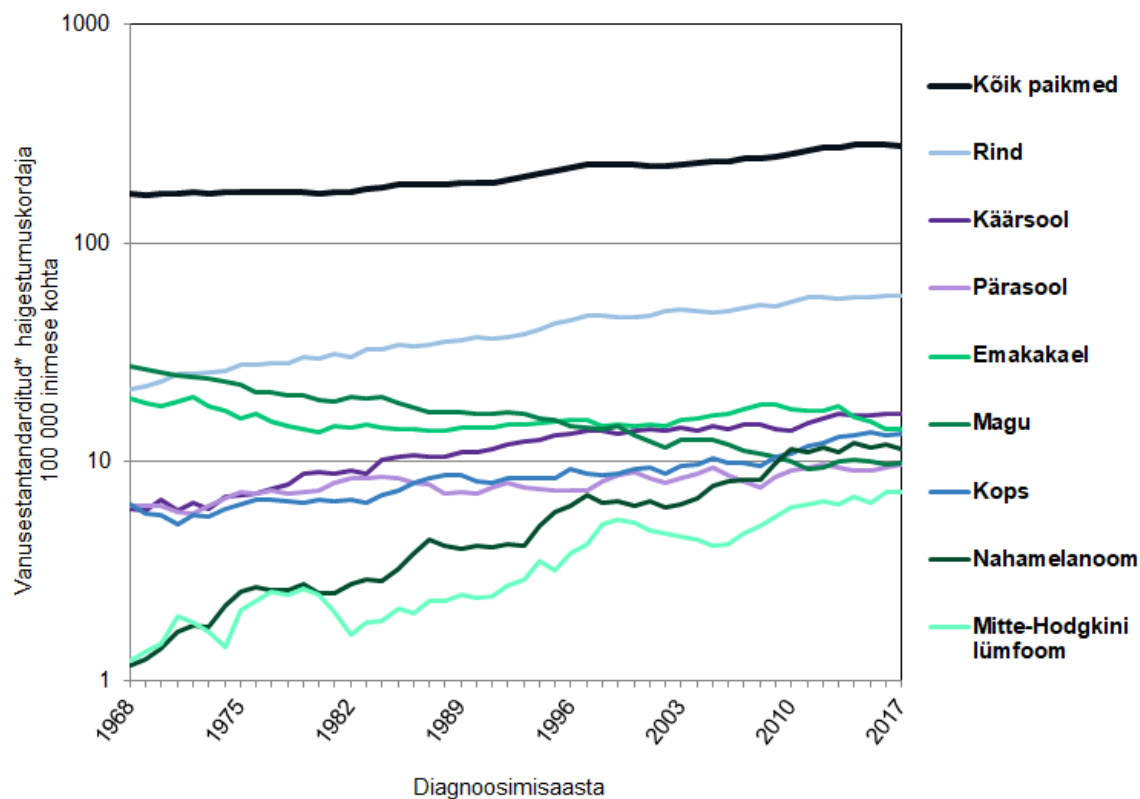
Joonis 3. Vähi esmasjuhtude arv Eestis 1968–2017

Mehed



* Vanusestandarditud maailma standardrahvastiku alusel; arvatud kolme aasta libiseva keskmisena.

Naised



* Vanusestandarditud maailma standardrahvastiku alusel; arvatud kolme aasta libiseva keskmisena.

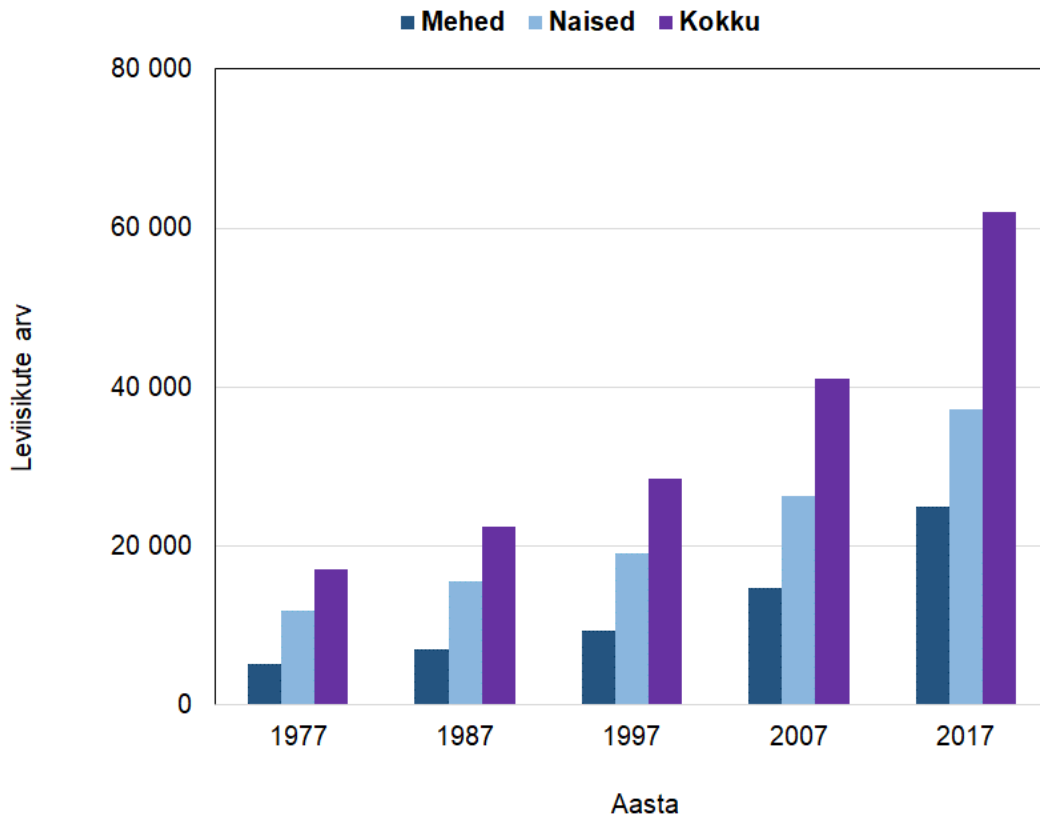
Joonis 4. Vähihaigestumustrendid Eestis 1968-2017 (valitud paikmed)

7 Vähilevimus

Seisuga 31. detsember 2017 elas Eestis 62 073 inimest (24 939 meest ja 37 134 naist), kellel oli kunagi elu jooksul diagnoositud mõni pahaloomuline kasvaja (leviisik).

Kuna ühel inimesel võib elu jooksul esineda mitu erinevat pahaloomulist kasvajat, siis vähi levijuhtude arv oli märksa suurem – 68 435, neist meestel 27 869 ja naistel 40 566 juhtu.

Vähi leviisikute arv on aja jooksul pidevalt suurenenud (joonis 5), sest haigestumus kasvab ning vähihaigete elulemus paraneb.



Joonis 5. Vähi leviisikute arv Eestis 1977-2017 vastava aasta lõpu seisul

8 Vähielulemus

Kõigi Eestis diagnoositud vähijuhtude ühe ja viie aasta suhteline elulemus perioodil 2012–2016 oli vastavalt 77% ja 63%.

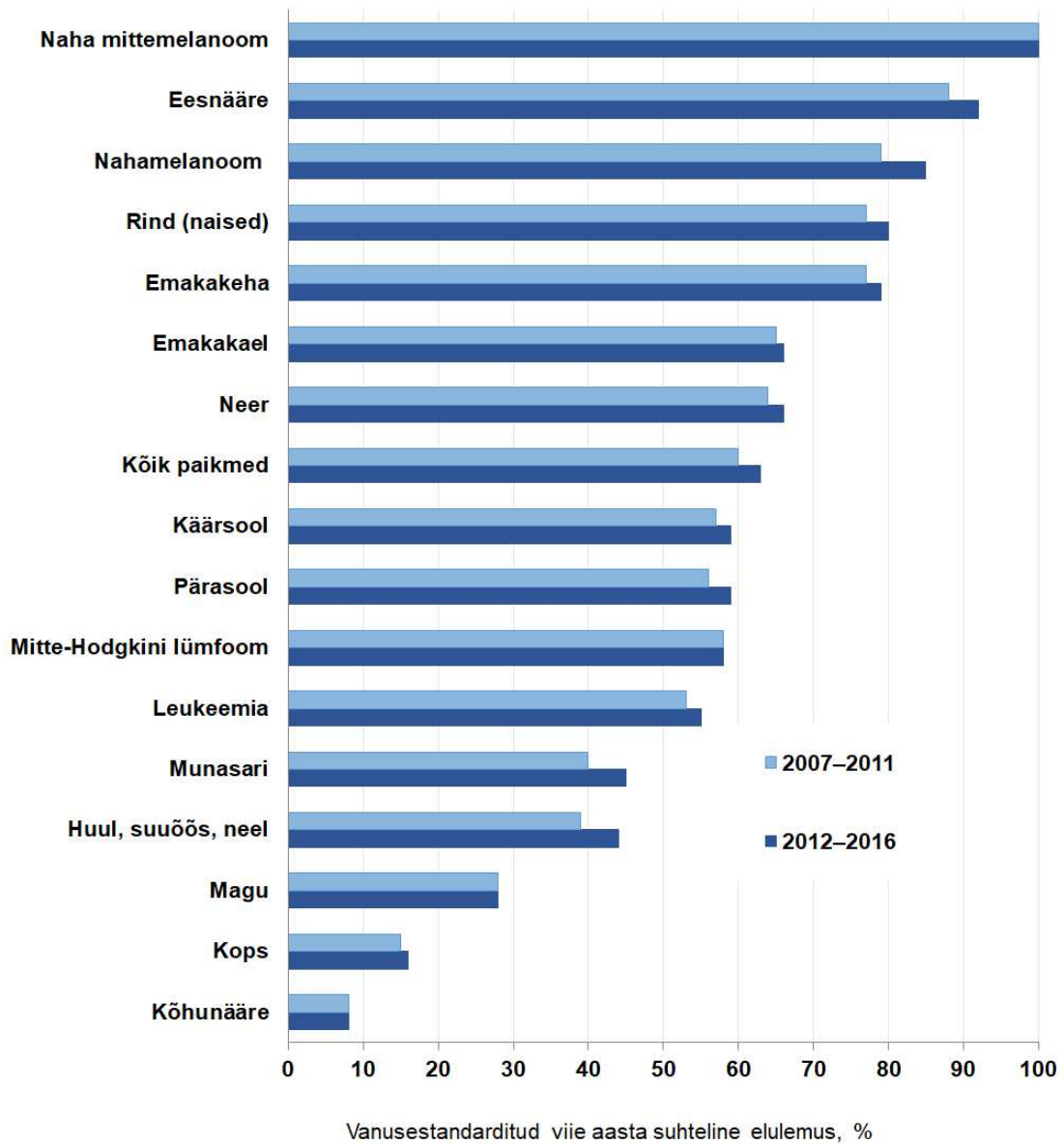
Tabelis 8 on näidatud ühe ja viie aasta suhteline elulemus vähipaikmeti.

Joonisel 6 on näidatud vanusestandarditud viie aasta suhteline elulemus kahe perioodi võrdluses (2007–2011 vs 2012–2016). Kõik paikmed kokku on elulemus paranenud 3% võrra. Enim on elulemus paranenud nahamelanoomi (6% võrra), munasarjavähi ning suu- ja neeluvähi (mõlemad 5% võrra) korral.

Tabelis 9 on näidatud valitud vähipaikmete ühe ja viie aasta suhteline elulemus leviku järgi diagnoosimisel.

Tabel 8. Ühe ja viie aasta suhteline vähielulemus (%) vähipaikme ja soo järgi Eestis 2012–2016

Paige	RHK-10	Ühe aasta suhteline elulemus (%)			Viie aasta suhteline elulemus (%)		
		Kokku	Mehed	Naised	Kokku	Mehed	Naised
Kõik paikmed	C00–97	77	74	79	63	60	66
Kõik paikmed, v.a nahk (muu)	C00–97, v.a C44	72	70	74	56	54	57
Huul, suuõõs, neel	C00–14	66	61	81	42	36	61
Söögitoru	C15	33	33	32	9	9	9
Magu	C16	47	45	49	27	25	29
Käärsool	C18	75	75	74	56	54	58
Pärasool jm.	C19–21	79	80	79	58	57	58
Maks jm.	C22	22	25	18	6	5	6
Sapipõis jm	C23–24	37	45	33	17	23	14
Kõhunääre	C25	23	21	24	7	6	8
Kõri	C32	81	80	87	61	60	74
Hingetoru, bronh, kops	C33–34	38	36	43	14	13	18
Nahk (melanoom)	C43	93	90	95	82	78	85
Naha (muu)	C44	101	102	101	103	105	101
Pehmed koed	C48–49	69	65	73	52	52	52
Rind	C50	95	87	95	81	61	82
Emakakael	C53	-	-	86	-	-	67
Emakakeha	C54	-	-	92	-	-	80
Munasari	C56	-	-	78	-	-	47
Eesnääre	C61	-	97	-	-	93	-
Munand	C62	-	97	-	-	95	-
Neer	C64	79	80	79	65	64	68
Kusepõis, kuseteed	C65–68	79	78	80	61	59	66
Peaaju ja kesknärvisüsteem	C70–72	49	51	47	20	21	20
Kilpnääre	C73	91	89	93	87	78	91
Hodgkini tõbi	C81	89	87	90	84	82	86
Mitte-Hodgkini lümfoom	C82–85/96	74	75	73	58	59	57
Hulgimüeloom	C90	66	69	64	40	46	37
Leukeemia	C91–95	71	76	67	54	57	51



Joonis 6. Sagedasemate vähivähikohete vanusestandarditud viie aasta suhteline elulemus 2007-2011 ja 2012-2016

Tabel 9. Ühe ja viie aasta suhteline vähielulemus (%) vähipaikme ja leviku järgi Eestis 2012–2016

Paige	RHK-10	Ühe aasta suhteline elulemus (%)			Viie aasta suhteline elulemus (%)		
		Lokaalne	Naaberorganite või regionaalsete lümfisõlmede haaratus	Kaug- metastaasid	Lokaalne	Naaberorganite või regionaalsete lümfisõlmede haaratus	Kaug- metastaasid
Huul, suuõõs, neel	C00-14	93	61	20	77	31	3
Magu	C16	83	67	20	70	38	2
Käärsool	C18	91	86	45	85	66	12
Pärasool jm	C19-21	95	91	47	86	66	11
Kõhunääre	C25	68	47	9	39	11	1
Hingetoru, bronh, kops	C33-34	88	52	15	55	17	1
Nahk (melanoom)	C43	100	88	30	93	57	9
Rind (naised)	C50	100	97	62	97	80	16
Emakakeha	C54	98	89	58	92	52	26
Eesnääre	C61	100	100	73	100	89	30
Neer	C64	97	73	34	90	52	9