



PC-Axise kasutusjuhend



Tervise Arengu Instituut
National Institute for Health Development

Sisukord

Sissejuhatus	3
Installeerimine	3
Programmi kasutamine.....	3
Abifunktsioonid PC-Axises	5
Tabeli avamine	5
Muutujate valimine.....	6
Tabeli muutmine PC-Axises.....	7
Lihtsad arvutused.....	8
Tabeli esituse muutmine.....	8
Graafikute joonistamine.....	9
Tabeli salvestamine	9

Sissejuhatus

PC-Axis on programm PC-Axise (.px) vormingus tabeli kasutamiseks, mis võimaldab kasutajal luua oma andmebaasi, moodustada andmebaasi tabelitest uusi tabeleid, opereerida andmetega tabeli sees ja tabelite vahel, konvertida tabeleid teistesse vormingutesse, esitada andmeid graafiliselt jne.

PC-Axis on ingliskeelne programm, mistõttu menüü, abifunktsioonid (*Help*) ja veateated on esitatud inglise keeles. Samuti on tabelite genereeritud pealkirjades kasutatud ingliskeelseid sidesõnu *by* ja *and*.

Käesolev juhend on koostatud Rootsi PC-Axise käsiraamatu alusel.

Installeerimine

Lae alla kokkupakitud versioon (.zip) programmist PC-Axis ja salvesta see endale arvutisse. Paki allalaetud fail (pca2008setup2.zip) lahti ning käivita pccasetup2008.exe.

Programmi kasutamine

Programmi kasutamiseks käivitage Pccaxis2008 kaustas Pccaxis.exe ning avage soovitud andmetabel. Oma andmebaasi loomiseks on soovitatav luua eraldi kaust, kuhu salvestate kõik andmetabelid.

Tööriistaribal olevate nuppude tähendust näeb, liikudes hiirega vastavale nupule. Nuppude tähendused on ära toodud ka alljärgnevalt:



Ava andmebaas (*Open Database*)



Allmärkus (*Footnote*)



Vali uued väärtused (*Select new values*)














Salvesta (*Save*)



Prindi (*Print out*)



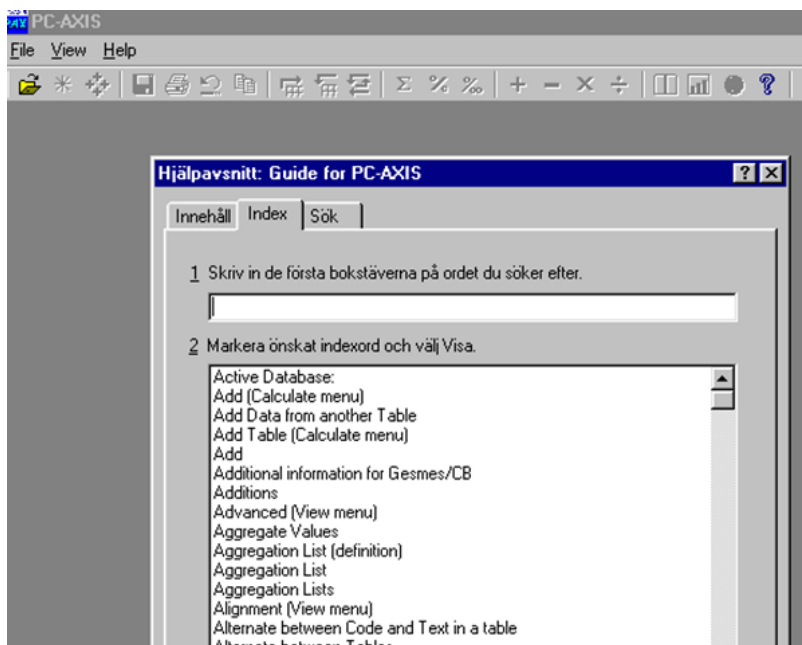
Tagasi muutma (*Undo*)

-  Kopeeri (*Copy*)
-  Pööra tabelit päripäeva (*Pivot (clockwise)*)
-  Pööra tabelit vastupäeva (*Pivot (anti-clockwise)*)
-  Pööra tabelit valikuliselt (*Pivot any option*)
-  Summeeri (*Sum*)
-  Protsent (*Percent*)
-  Promill (*Per mille*)
-  Liida (*Add*)
-  Lahuta (*Subtract*)
-  Korruta (*Multiply*)
-  Jaga (*Divide*)
-  Lisainformatsioon (*More information*)
-  Graafikud (*Graphs*)
-  Kaardid (*Maps*)
-  Otsi abi (*Search help*)

Abifunktsioonid PC-Axises


Abiteavet menüüde, käskluste ja PC-Axisega töötamise kohta on võimalik saada menüüst *Help*, klõpsates nuppu ? või vajutades F1.

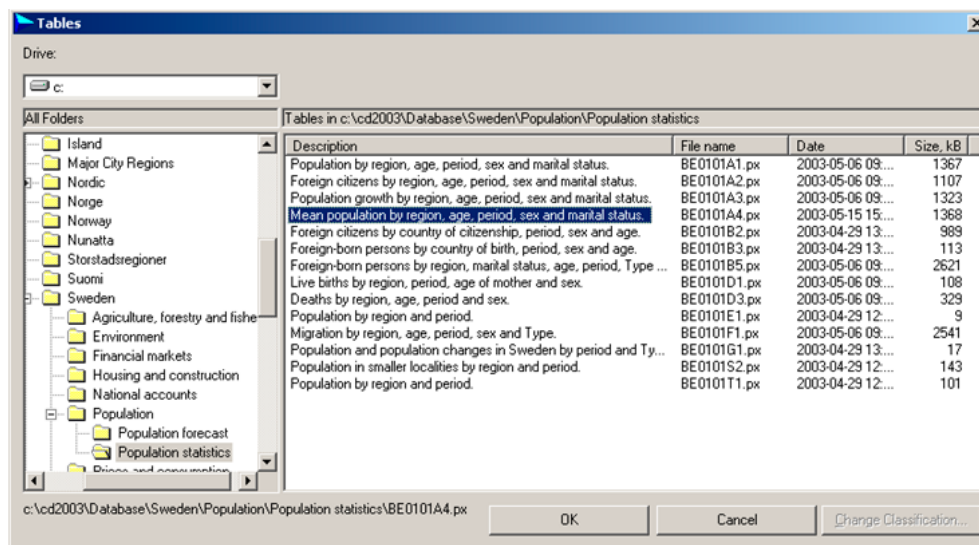
Avanenud abiaknast (joonis 1) on probleemile võimalik lahendust otsida kas sisukorra järgi (*Contents*) või indeksi abil, kuhu tuleb otsitav ingliskeelne sõna või väljend vastavasse lahtrisse kirjutada.



Joonis 1. Abi

Tabeli avamine

Tabelit saab avada, valides *File – Open Database* või vajutades nuppu . Avanenud aknast vali vasakpoolsest loetelust välja kaust, kus andmed on salvestatud. Parempoolsest aknast vali soovitud andmetabel. Tabeli valimiseks klõpsa tabeli peal või märgista see hiirega ja vajuta ENTER.



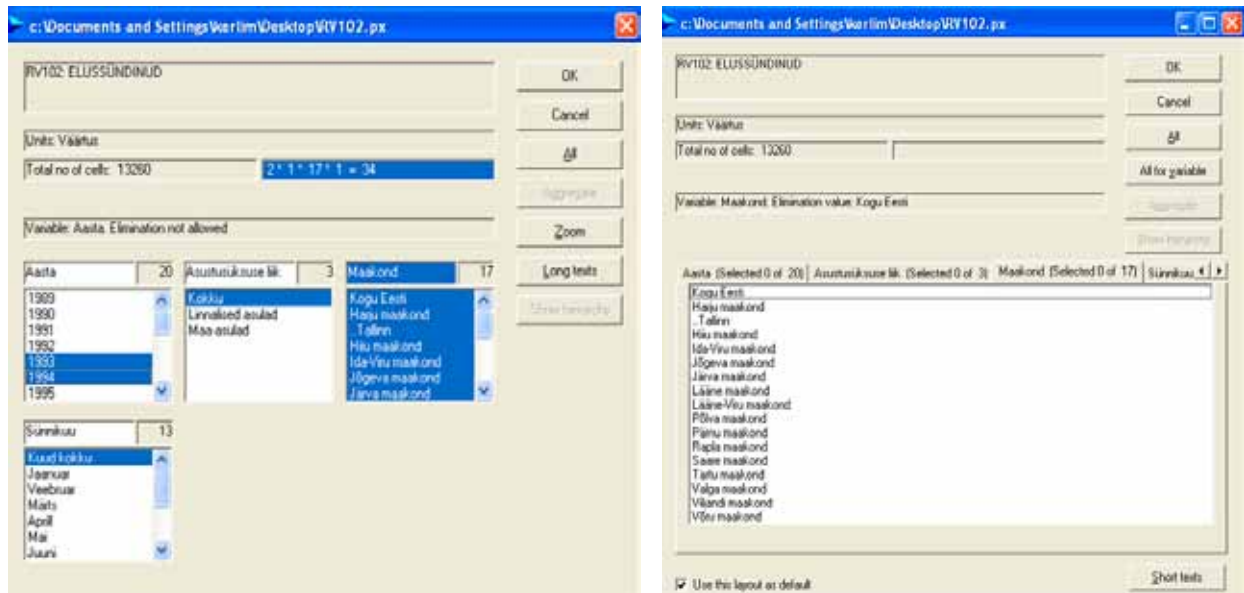
Joonis 2. Andmetabeli valimine

Muutujate valimine

Väärtuste valimiseks tabelisse klõpsa hiirega soovitud tunnustel (joonis 3). Ühest tunnusest mitme väärtuse valimiseks hoia all CTRL klahvi, valides hiirega soovitud väärtused.

Kõikide väärtuste valimiseks klõpsa muutuja nimelaltril. Kõikide muutujate väärtuste valimiseks vajuta nupu *All*.

Pikkade muutujanimedega korral on võimalus vaadata andmeid alternatiivses menüüs, vajutades nuppu *Long Texts*. Eelneva vaate tagasi saamiseks vajuta *Short texts*.



Joonis 3. Muutujate väärtuste valimise võimalused. Paremalt Long text vaade.



Long text vaadet on võimalik muuta vaikimisi seadeks, märkides ära ruut *Use this layout as default*. Eelneva vaate tagasi saamiseks vali kas

- 1) akna all paremas nurgas nupp *Short text* või
- 2) *View – Advanced*, märksõna *Information*, kus märgi ära ruut *Show value selection in layout with small list boxes*.

Mõlemal juhul on saadav tabel ühesugune.




	1997		2000		2001	
	Men	Women	Men	Women	Men	Women
00 Sweden						
0-4	273910	261103	237667	225619	234563	222247
5-9	311548	294914	306059	290905	292851	278807
10-14	265499	250972	295241	279768	306524	290550
15-19	257671	245385	260267	246371	264295	249528
20-24	284295	273273	264190	254366	262816	253373
25-29	307635	295894	301940	291726	298385	288161
30-34	325493	317154	324572	310024	318075	305392
35-39	296526	285308	318476	303389	328930	312662
40-44	299385	289038	298117	287357	297255	286645
45-49	315607	307753	296851	289163	296215	288383
50-54	328290	317461	327237	320973	319216	313621
55-59	242681	239471	290365	282921	307950	299748
60-64	198051	207013	216354	220577	222999	225789
65-69	185062	208276	180651	199095	181531	197748
70-74	173941	209527	165337	198700	163932	196331
75-79	145539	196381	147089	196361	143428	190150
80-84	89625	144817	93575	147482	98479	153568
85-89	43804	89558	46165	93258	46648	93631
90-94	12374	34419	14105	38658	14658	39555

Joonis 4. Tabel valitud muutujate alusel.

Tööribal nupu  vajutamisel kuvatakse allmärkuse informatsioon tabeli kohta. Lisainformatsiooni olemasolul on aktiivne nupp .

Tabeli muutmine PC-Axises

Tabeli väljanägemist on võimalik mitmel viisil meelega muuta.

Pöördtabeli funktsioon võimaldab muutujate asukohta tabelis muuta. Lisaks päripäeva  ja vastupäeva  tabeli pööramise võimalusele saab ise muuta muutujate asukohta. Selleks tuleb klõpsata nupul  või valida *Edit – Change variable order*. Avanenud aknas saab hiirega muutujaid tekstiveerust päisesse tõsta ja vastupidi. Samuti saab muuta muutujate järjekorda. Sobiva muutujate asetuse leidmisel vajuta OK.

Muutujate väärtuste järjekorra muutmiseks valida *Edit – Change value order*. Avanenud aknast valida muutuja, mille väärtuste järjekorda soovid muuta. Vajuta OK. Märki vasakus kastis olev väärtus ja vii see kahe kasti vahel asuva noole (>>) abil paremasse kasti sellises järjekorras, nagu sa soovid, et väärtused oleksid. Viinud osad väärtused paremasse kasti ja olles rahul vasakusse kasti jäänud väärtuste järjekorraga, saad need paremasse kasti viia korraga, kasutades nuppu *Move rest*. Paremas kastis olevaid väärtusi saab sorteerida kasvavalt (*Sort ascending*) või kahanevalt (*Sort descending*).

Teised menüü *Edit* käsklused:

Delete variable võimaldab kustutada ebavajalik(ud) muutuja(d).

Delete value võimaldab kustutada valitud väärtused tabelist.

Change text võimaldab muuta tabeli pealkirja ja/või nende väärtuste teksti.

Change texts/codes võimaldab valida, kas väärtus kuvatakse teksti, koodi või mõlema abil.

Edit menüü valikute abil *Link with table* ja *Overlay with table* on võimalik tabelleid omavahel ühendada. Kombineeritavad tabelid peavad olema sarnased. Kui ühes tabelis on eelnevalt muudatusi tehtud, tuleb samad muudatused ka teises tabelis läbi viia. Tabelite kombineerimist saab kasutada tabeli uuendamiseks. Näiteks värskendada olemasolevat tabelit viimase aasta andmetega. *Link with table* kasutatakse, et liita tabelile erinevaid perioode/väärtusi. *Overlay with table* kasutatakse, kui on kaks eri sisuga tabelit ning lisatakse uus muutuja, näiteks tehakse import ja eksport eri tabelitest üheks tabeliks.

Kui tabelite ühendamise viis on valitud, antakse ette kataloog, kus saab valida teise ühendatava tabeli. Kui valikuid ei anta, siis tähendab see, et sobivad tabelid antud kataloogis puuduvad.

Lihtsad arvutused

PC-Axisega tehtavad võimalikud arvutused on toodud menüüs *Calculate*. Valige tehe, mida soovite teha. Avanenud aknast valige väärtused, millele soovite tehet rakendada. Kui te ei soovi tabelisse esialgseid väärtusi jätta, siis valige paremast nurgast *Initial cases – excluded*. Seejärel andke uuele väärtusele nimi ja kood.

Tabeli esituse muutmine

Tabeli esitust saab muuta menüü *View* käskude abil. Linnukesega märgitud käsud on kehtivad.

Zero Rows – nullridade kustutamine

Zero Columns – nullveergude kustutamine

Grid Lines – ruudujoonte kuvamine

Column Identities – veerutähiste kuvamine (st tähed veergude kohal)

Row Numbers – reanumbrite kuvamine


Show Table Title – tabeli pealkirja lisamine tabeli kohale

Fonts – kirjastiili ja suuruse muutmise

Alignment – teksti joonduse muutmise

Language – inforiba keele muutmise

Graafikute joonistamine

PC-Axise tabelist on võimalik joonistada erinevaid graafikuid – tulp-, joon-, ringdiagramme ja rahvastikupüramiide. Graafiku joonistamiseks vajuta kas nuppu  või menüüst *View – Graphs*.

Avanenud akna paremas ääres olevast kastist saad valida sobiva graafikutüübi ja selle kohalt ära märkida, kas soovid kahe- või kolmemõõtmelist graafikut. Osad graafikutüübid vajavad kindlat tabelistruktuuri (nt populatsioonipüramiid nõuab, et vanuse tunnus on tekstiveerus ja sugu veergude pealkirjas).

Nupu *Adjust* all on võimalik muuta graafiku väljanägemist – taustavärvi, x- ja y-telgede, legendi ja pealkirja teksti. Muutusi näidatakse kohe taustal oleval joonisel.

Graafikut on võimalik printida, failina salvestada ja kopeerida. Kopeerimiseks vajuta vastavat nuppu paremas ääres, mine töölehele, kuhu soovid graafiku lisada, vali *Paste special* ja valikutest *bitmap* formaat. Kopeeritud graafik on pildiformaadis, mida MS Office'is muuta ega parandada ei ole võimalik.

Tabeli salvestamine

Soovi korral saab moodustatud tabeli salvestada endale arvutisse või serverisse käsklusega *File – Save as*. Kui soovid tabelit salvestada teises failiformaadis, vali märksõna *Convert* ja kastist *File Format* meelepärane faili formaat. Paremal asuvatest märkeruutudest saad valida, milline selgitav informatsioon koos tabeliga valitud failiformaati salvestatakse.