

Tervise Arengu Instituut
Eesti Uimastiseire Keskus

**Narkomaaniaravi andmekogu
2013-2014. aastate aruanne**

Tallinn 2015

Sisukord

Kokkuvõte	4
1. Narkomaaniaravi andmekogu üldandmestik.....	6
2. Ravi läbiviimine	9
3. Narkootikumid	13
4. Sotsiaal-majanduslikud näitajad	18
5. Riskikäitumine	21
Kasutatud kirjandus.....	24
LISA1. Narkomaaniaravi andmekogu taust	25
LISA 2. Lisatabelid 2013.-2014. aasta Narkomaaniaravi andmekogu andmetest	27

LISA 2 Tabelite loetelu

Tabel 1. Ravi alustamise ja lõpetamise teatiste jagunemine vanuse ja soo järgi 2013-2014

Tabel 2. Ravialuste jagunemine soo ja vanuse järgi 2013-2014

Tabel 3. Ravi lõpetamise põhjused vanuse ja soo järgi 2013-2014

Tabel 4. Määratud ravi soo vanuse ja soo lõikes 2013-2014

Tabel 5. Peamine tarvitav sõltuvusaine vanuse ja soo lõikes 2013-2014

Tabel 6. Põhiuimasti esmakordselt tarvitamise vanus sugude lõikes 2013-2014

Kokkuvõte

Narkomaaniaravi andmekogu üldandmestik

- 2013. aastal kanti narkomaaniaravi andmekokku 788 teatist, 2014. aastal 620 teatist;
- Sagenenud on IT-lahenduse vananemisest tingitud töö katkestused;
- 2013. ja 2014. aastal esitas andmekogusse enim teatise OÜ Corrigo.

Ravi läbiviimine

- 2013. aastal 66% ja 2014. aastal 67% ravialustest oli viibinud narkomaaniaravil ka varasemalt;
- Mõlemal vaatlusaastal sai ambulatoorset ravi üle 90% ravile pöördunutes;
- 2013. aastal sai kõigist ravile pöördunudest 75% asendusravi, 2014. aastal 71%;
- Mõlemal vaatlusaastal oli ligi 90% ravile pöördunudest pandud diagnoosiks F11 „opioidide tarvitamisest tingitud käitumis- ja psüühikahäired“.

Sõltuvusained

- Enamik ravile pöördunudid (2013. aastal 81% ja 2014. aastal 76%) kasutas peamise narkootikumina fenanüüli või 3-metüülfentanüüli;
- Metadooni, kui illegaalset narkootikumi kasutas 2013. aastal 29 ja 2014. aastal 26 inimest;
- Peamist narkootikumi kasutas süstides 2013. aasta andmetel 80% ja 2014. aasta andmetel 72% ravile pöördunudest.

Sotsiaal-majanduslikud näitajad

- Ravile pöördujate keskmine vanus 2013. aastal oli 30,9 ja 2014. aastal 32,0 eluaastat;
- 2013. aastal natuke üle 80% ja 2014. aastal veidi alla 80% ravile pöördunudest olid vene rahvusest;
- 2013. aastal elas Tallinnas ja Harjumaal 38% ravile pöördunudest ja 2014. aastal 23%, Ida-Virumaal elas vastavalt 58 ja 42%, ülejäänud ravialused olid pärit teistest maakondadest;
- 2013. aastal oli töötuid ravialustanute seas 49%, kuid 2014. aastal 42%;

- Nii 2013. kui 2014. aasta andmetel oli veidi üle 50% ravile pöördujatest põhiharidusega.

Riskikäitumine

- Oma sõnade kohaselt ei olnud mitte kunagi narkootikumi süstides tarvitanud 2013. aastal 7,8% ravile pöördunutest ja 2014. aastal 15,7% ravile pöördunutest;
- Ühist süstalt teiste sõltlastega oli kasutanud 2013. aastal 64% ravile pöördunutest, 2014. aastal 49% ravile pöördunutest.

Ravi lõpetamine

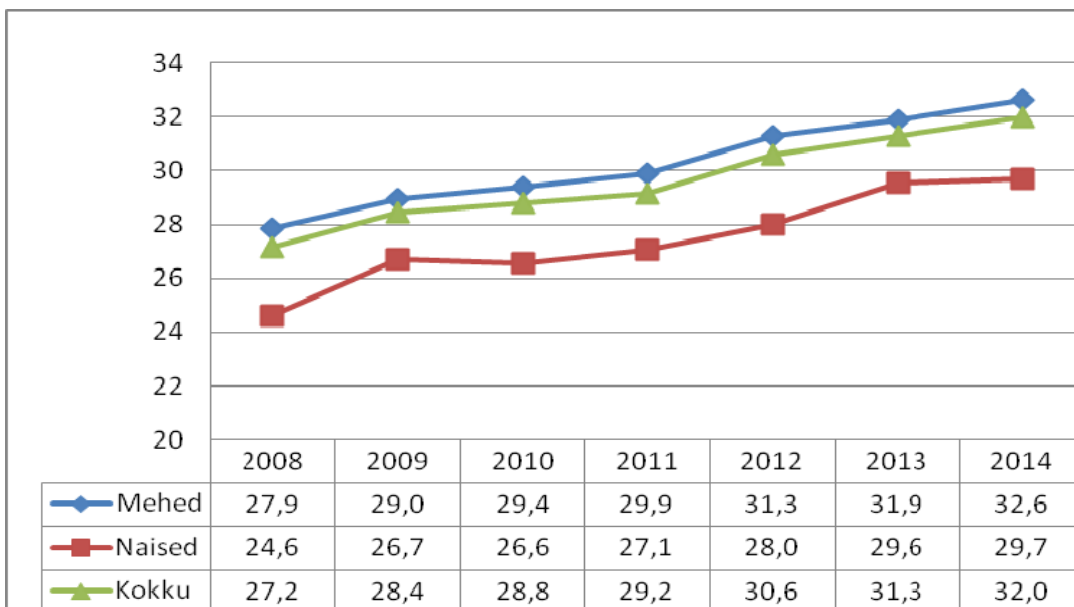
- Peamine ravi lõpetamise põhjus mõlemal vaatlusaastal oli ravile mitte-ilmumine;
- Tervenemine oli ravi lõpetamise põhjuseks märgitud 2013. aastal 4,8% ja 2014. aastal 7,1% ravi lõpetanutest.

1. Narkomaaniaravi andmekogu üldandmestik

Narkomaaniaravi andmekogu on nüüdseks töötanud juba viis aastat. Selle aja jooksul on andmekogusse saadetud 6220 teatis, enamik andmekogusse saadetud teatistest on ravi alustamise teatised, umbes 1/3 teatistest aga ravi lõpetamise kohta..

2013. aastal saadeti andmekogusse 598 teatist meeste (neist 331 ravi alustamise ja 267 ravi lõpetamise teatised) ning 190 teatist naiste (103 ravi alustamise ja 87 ravi lõpetamise teatised) kohta. 2014. aastal saadeti andmekogusse 487 teatist meeste (neist 250 ravi alustamise ja 237 ravi lõpetamise teatised) ning 133 teatist naiste (74 ravi alustamise ja 59 ravi lõpetamise teatised) kohta (lisa 2 tabel 1).

Narkomaaniaravi alustanute keskmine vanus on aasta aastalt kasvanud, olles 2014. aastal tõusnud 32 eluaastani. Ravile pöördunud naiste keskmine vanus stabiilselt olnud meeste omast 3 aastat väiksem (joonis 1). Noorim ravile pöörduja 2013. aastal oli 13 aastane ja vanim 56 aastane, 2014. aastal vastavalt 14 ja 61 (lisa 2 tabel 2).



Joonis 1. Ravile pöördujate keskmine vanus 2008-2014

2014. aastal toimus NARISE töös taas andmekogu aegunud IT-lahenduse tõttu mitmeid katkestusi, mille ajal polnud andmeesitajatel võimalik andmekogusse teatise saata. Kahjuks selliste plaaniväliste katkestuste tõttu on vähenenud 2014. aastal andmekogusse sisestatud teatiste arv ning andmeesitajate huvi ja soov andmeid esitada. Toimused ka mõned planeeritud ja andmeesitajatele ette teada antud katkestused infosüsteemi parandamiseks.

Narkomaaniaravi andmekogusse esitas andmeid 2013. aastal 12 raviasutust, 2014. aastal oli andmeesitajaid 10. 2014 aastal ei esitanud ühtegi teatist OÜ Aasa Kliinik, SA Tallinna Lastehaigla, Tartu Vangla ja Tartu Ülikooli Kliinikum. Kahel viimasel aastal on enim teatise saadetud OÜ Corrigost. Väga korrapäratu andmete esitamisega on viimastel aastatel kahjuks silma paistnud OÜ Tervisekeskus Elulootus, kus teatiste esitamiste arv on langenud 2011. aasta 195-lt 2014. aasta 42 teatisele, hoolimata korduvatest meeldetuletustest; OÜ Aasa Kliinikust ja Tallinna Lastehaiglast ei saadetud 2014. aastal ühtegi raviteatist, hoolimata sellekohastest meeldetuletustest (tabel 1).

Tabel 1. Narkomaaniaravi andmekogusse andmeid esitanud tervishoiuteenuse pakkujad saadetud teatiste lõikes, 2013-2014

	Ravi alustamise teatised				Ravi lõpetamise teatised			
	2013		2014		2013		2014	
	N	%	N	%	N	%	N	%
OÜ Elulootus	23	5,30	42	12,93	0	0,0	0	0,00
OÜ Corrigo	97	22,35	54	16,67	97	27,40	68	22,97
AS Wismari Haigla	65	14,98	42	12,96	77	21,75	35	11,82
SA Narva Haigla	26	5,99	12	3,70	31	8,76	14	4,73
AS Lääne-Tallinna Keskhaigla	20	4,61	32	9,88	12	3,39	49	16,56
SA Sillamäe Narkorehabilitatsioonikeskus	38	8,76	9	2,78	22	6,21	20	6,76
Viru Vangla	25	5,76	16	4,94	0	0,00	3	1,01
OÜ Aasa Kliinik	0	0,00	0	0,00	0	0,00	0	0,00
SA Tallinna Lastehaigla	22	5,07	0	0,00	0	0,00	0	0,00
Tartu Vangla	0	0,00	0	0,00	0	0,00	0	0,00
OÜ Sõltuvuste Ravikeskus	95	22,35	50	15,43	93	26,27	56	18,92
Harku ja Murru Vangla	0	0,00	1	0,31	9	2,54	5	1,69
Tallinna Vangla	21	4,84	66	20,37	13	3,67	46	15,54
SA TÜK	2	0,46	0	0,00	0	0,00	0	0,00
Kokku	434	100,0	324	100,0	354	100,0	296	100,0

Vaadates andmekogusse saadetud teatiste kvaliteeti, võib öelda, et andmeesitajad on oma töös korrektsed ja põhjalikud. Topelt sisestatud teatise on registrisse saabunud aastas kümnekond. Tähevigade ja tekstiväljade parandamise vajadus on viimastel aastatel vähenenud võrreldes varasemate aastatega ning pisivigade tõttu ükski teatis kasutuskõlbmatuks ei osutunud.

Peamiseks ravi lõpetamise põhjuseks oli endiselt ravi katkemine ravile mitteilmumise tõttu, kuid aastate lõikes on selle põhjuse osakaal langenud vastavalt 2011. aastal 52,7% ja stabiilse langustendentsina 2014. aastal 28,7%. Kasvanud on aga ravi lõpetamise põhjusena kinnipidamisasutusse sattumine. Kui 2012. aastal saadeti ravi lõpetamise teatis selle põhjusega 14% juhtudest, siis 2014. aastal 19,9% juhtudest (tabel 2). Ravi lõpetamise põhjuseks „tervenemine“ sai 2013. aastal 4,8% ravi lõpetanutest, 2014. aastal aga 7,09% ravi lõpetanutest (lisa 2 tabel 3).

Tabel 2. Ravi lõpetamise põhjused soo järgi 2013-2014 aastal

	2013					
	Mees		Naine		Kokku	
	n	%	n	%	n	%
Ravile mitteilmumine	80	30,0	22	25,3	102	28,8
Vastastikusel kokkuleppel tervenemiseta	40	15,0	6	6,9	46	13,0
Tervenemine	10	3,8	7	6,9	17	4,8
Suunati teise arsti juurde	37	13,9	18	20,7	55	15,5
Kinnipidamisasutusse sattumine	62	23,2	15	17,2	77	21,8
Muu	38	14,2	19	21,8	57	16,1
Kokku	267	75,4	87	24,6	354	100,0
	2014					
	Mees		Naine		Kokku	
	n	%	n	%	n	%
Ravile mitteilmumine	68	29,1	16	27,1	85	28,7
Vastastikusel kokkuleppel tervenemiseta	26	11,0	3	5,1	29	9,8
Tervenemine	17	7,2	4	6,8	21	7,1
Suunati teise arsti juurde	41	17,3	15	25,4	56	18,9
Kinnipidamisasutusse sattumine	53	22,4	6	10,2	59	19,9
Muu	31	13,1	15	25,4	46	15,5
Kokku	237	80,1	59	19,9	296	100,0

2. Ravi läbiviimine

Nii, nagu 2013. aastal, oli ka 2014. aastal varem ravituid üle 65% kõigile ravile pöördunutest, mõnevõrra langenud oli nende osa, kes oma sõnade kohaselt polnud kunagi varem ravil viibinud (vastavalt 29% 2013. aastal ja 18,5% 2014. aastal), samas kasvanud oli nende osa, kes ei olnud oma raviarstile avaldanud, on nad varem ravil viibinud või mitte. Selliste ravialuste osa, kes antud küsimusele polnud vastanud oli kahetsusväärset suur Tallinna Vangla andmestikus, mis paneb kahtlema, kas teatist täideti patsiendi juuresolekul teda küsitledes, või hiljem tagantjärele ilma küsimusi patsiendile esitamata (tabel 3). Siinkohal tuleb märkida, et kõiki andmeesitajaid on instrueeritud, ning andmekogu täitmise juhendis välja toodud, et teatis tuleb täita patsiendilt kohapeal vastavaid küsimusi küsides.

Tabel 3. Esmakordselt ja korduvalt ravile pöördujate sooline jaotus 2013-2014

	2013					
	Mees		Naine		Kokku	
	n	%	n	%	n	%
Esmakordselt ravil	97	29,3	29	28,2	126	29,0
Varem ravitud	220	66,5	68	66,0	288	66,4
Ei ole teada	14	4,2	6	5,8	20	4,6
Kokku	331	76,3	103	23,7	434	100,0
	2014					
	Mees		Naine		Kokku	
	n	%	n	%	n	%
Esmakordselt ravil	47	18,8	13	17,6	60	18,5
Varem ravitud	161	64,4	58	78,4	219	67,6
Ei ole teada	42	16,8	3	4,1	45	13,9
Kokku	250	77,2	74	22,8	324	100,0

Kuna 2014. aastal ei saanud Tallinna Lastehaigla Narkomaaniaravi andmekogusse mitte ühtegi teatist, hoolimata meeldetuletustest, ei ole kohane teha statistikat alla 18-aastaste ravile pöördujate kohta. 2013. aastal oli alaealisi ravilepöördujaid 5,1% kõigist ravilepöördujatest.

Üle 18 aastaste ravile pöördujate keskmine vanus on aasta aastalt stabiilselt kasvanud (joonis 1). Samas 2014. aastal oli esmakordselt ravile pöördujate keskmine vanus langenud eelneva aasta 30,1-lt 28,6-le, mis on viimase 4 aasta väiksem. Soolise erinevusena võib välja tuua, et keskmine vanus nii kõigi, kui esmakordselt ravile pöördujate seas on naistel väiksem, kui meestel (tabel 4).

Tabel 4. Ravile pöördujate vanuseline jaotus sugude lõikes, 2013-2014

	2013											
	Kõik ravile pöördujad						Esmakordselt ravile pöördujad					
	Mees		Naine		Kokku		Mees		Naine		Kokku	
	n	%	n	%	n	%	n	%	n	%	n	%
<18 (alaealised)	13	3,9	9	8,7	22	5,1	12	12,4	9	31,0	21	16,7
18< (täiskasvanud)	318	96,1	94	91,3	412	94,9	85	87,6	20	69,0	105	83,3
Kokku	331	76,3	103	23,7	434	100,0	97	77,0	29	23,0	126	100,0
Keskmine vanus (<18)	14,9	14,4-15,4	15,1	14,4-15,8	14,9	14,5-15,3	14,9	14,2-15,6	15,0	14,2-15,8	15,0	14,5-15,4
Keskmine vanus (18<)	32,5	32,0-33,0	30,4	29,6-31,1	32,0	31,6-32,4	30,5	29,2-31,9	28,2	25,1-31,2	30,1	28,9-31,3
	2014											
	Kõik ravile pöördujad						Esmakordselt ravile pöördujad					
	Mees		Naine		Kokku		Mees		Naine		Kokku	
	n	%	n	%	n	%	n	%	n	%	n	%
<18 (alaealised)	1	0,4	0	0,00	1	0,3	1	2,1	0	0,0	1	1,7
18< (täiskasvanud)	249	99,6	74	100,0	232	99,7	46	97,9	13	100,0	59	98,3
Kokku	250	80,1	74	19,9	324	100,0	47	78,3	13	21,7	60	100,0
Keskmine vanus (<18)	14	14,0	-	-	14	14,0	14	14,0	-	-	14	14,0
Keskmine vanus (18<)	32,7	32,1-33,2	29,9	29,0-30,9	32,1	31,6-32,6	29,6	27,3-31,9	25	22,0-28,0	28,6	26,7-30,5

Kui 2013. aastal oli ligi 95% kõigist ravile pöördujatest ambulatoorsel ravil, siis 2014. aastal oli see protsent 99,4.

Esmakordselt ravile pöördujatest 2013. aastal oli ambulatoorse ravi saajaid 83%, kuid 2014. aastal sai ambulatoorset ravi 100% esmastest ravile pöördujatest (tabel 5). Sellise tulemuse põhjuseks võib olla see, et Tallinna Lastehaigla, kes pakub lastele statsionaarset ravi, ei esitanud 2014. aastal registrisse andmeid ning täiskasvanute seas on statsionaarse ravi saajaid väga vähe.

Tabel 5. Ambulatoorse ja statsionaarse ravi saajate jagunemine ravistaatuse ja soo järgi 2013-2014

	2013											
	Kõik ravile pöördujad						Esmakordselt ravile pöördujad					
	Mees		Naine		Kokku		Mees		Naine		Kokku	
	n	%	n	%	n	%	n	%	n	%	n	%
Ambulatoorne	316	95,5	93	90,3	409	94,2	85	87,6	19	65,5	104	82,5
Statsionaarne	15	4,5	10	9,7	25	5,8	12	12,4	10	34,5	22	17,5
Kokku	331	76,3	103	23,7	434	100,0	97	77,0	29	23,0	126	100,0
	2014											
	Kõik ravile pöördujad						Esmakordselt ravile pöördujad					
	Mees		Naine		Kokku		Mees		Naine		Kokku	
	n	%	n	%	n	%	n	%	n	%	n	%
Ambulatoorne	248	99,2	74	100,0	322	99,38	47	100,0	13	100,0	60	100,0
Statsionaarne	2	0,8	0	0,0	2	0,6	-	-	-	-	-	-
Kokku	250	80,1	74	19,9	324	100	47	78,3	13	21,7	60	100,0

Enamik narkomaaniravile pöördunutest on läbi aastate saanud asendusravi, võõrutusravi saajate hulk on kõikunud oluliselt, olles nt 2011. aastal 11,7% ja 2012. aastal 7%, 2013. aastal kõigest 3% ning 2014. aastal taas veidi tõusnud 9,3%-ni kõigist ravile pöördujatest. Muid raviviise nagu mitte-medikamentoosne ravi ja sümptomite leevendus on narkomaaniravi andmekogu põhjal määratud 2011. aastal 12% ja 2012. aastal 15%, 2013. aastal 31% ravialustest ja 2014. aastal 19,4% (tabel 6, lisa 2 tabel 4).

Tabel 6. Raviliik soo ja ravistaatuse järgi 2013-2014

	2013											
	Kõik ravile pöördujad						Esmakordselt ravile pöördujad					
	Mees		Naine		Kokku		Mees		Naine		Kokku	
	n	%	n	%	n	%	n	%	n	%	n	%
Asendusravi	244	73,7	82	79,6	326	75,1	63	65,0	19	65,5	82	65,1
Võõrutusravi	11	3,3	2	1,9	13	3,0	5	5,2	0	0,0	5	4,0
Muu	76	23,0	19	18,5	95	21,9	29	29,9	10	34,5	39	30,9
Kokku	331	76,3	103	23,7	434	100	97	77,0	29	23,0	126	100,0
	2014											
	Kõik ravile pöördujad						Esmakordselt ravile pöördujad					
	Mees		Naine		Kokku		Mees		Naine		Kokku	
	n	%	n	%	n	%	n	%	n	%	n	%
Asendusravi	167	66,8	64	86,5	231	71,3	35	74,5	12	92,3	47	78,3
Võõrutusravi	25	10,0	5	6,8	30	9,26	2	4,3	1	7,7	3	5,0
Muu	58	23,2	5	6,8	63	19,4	10	21,3	0	0,0	10	16,7
Kokku	250	80,1	74	19,9	324	100,0	47	78,3	13	21,7	60	100,0

2013. aastal 89% ja 2014. aastal 91% ravile pöördujatest sai diagnoosiks „Opioidide tarvitamisest tingitud käitumis- ja psüühikahäire“ (F11), teiste diagnoosikoodidena oli välja toodud F12 (kannabinoidide tarvitamisest tingitud käitumis- ja psüühikahäired), F14 (kokaiini tarvitamisest tingitud käitumis- ja psüühikahäired), F15 (muude stimulatide tarvitamisest tingitud käitumis- ja psüühikahäired) ning F19 (mitmete või muude psühhoaktiivsete ainete tarvitamisest tingitud käitumis- ja psüühikahäired).

3. Narkootikumid

Peamine tarvitatav narkootikum oli ravile pöördunutel fentanüül/3-metüülfentanüül. Fentanüüli/3-metüülfentanüüli tarvitajate % on alates 2008. aastast kasvanud stabiilselt kuni aastani 2013. (57%-lt 81%-ni), kuid 2014. aastal on toimunud fentanüüli tarvitajate vähene langus (76,5%). Heroiini tarvitas oma sõnade kohaselt 2013. aasta andmeil 3,2% ja 2014. aasta andmetel 5,6% ravile pöördunutest. Kokkuvõtvalt võib öelda, et põhiainena tarvitas opiaate üle 90% narkomaaniravile pöördunutest. Metadooni, kui illegaalselt saadud ravimi tarvitajaid oli 2012. aastal 32 isikut ja 2013. aastal 29 isikut ning 2014. aastal 26 isikut.

Amfetamiinisõltlasi kõigi ravile pöördujate hulgas oli väga vähe – 2013. aastal 3,0% ja 2014. aastal 3,4% (tabel 7, lisa 2 tabel 5). Amfetamiinisõltlaste osakaal ravile pöördunute seas on väga

väike kindlasti seetõttu, et Eestis ei ole endiselt saada spetsiifiliselt amfetamiinisõltuvusele suunatud raviteenuseid.

Tabel 7. Põhinarkootikum tarvitajad soo ja ravistaatuse järgi 2013-2014

	2013											
	Kõik ravile pöördujad						Esmakordselt ravile pöördujad					
	Mees		Naine		Kokku		Mees		Naine		Kokku	
	n	%	n	%	n	%	n	%	n	%	n	%
Heroiin	9	2,7	5	4,9	14	3,2	2	2,1	1	3,5	3	2,4
Metadoon	19	5,7	10	9,7	29	6,7	1	1,0	0	0,0	1	0,8
Fentanüül/TMF	272	82,2	81	78,6	353	81,3	75	77,3	21	72,4	96	76,2
Kokaiin	0	0,0	0	0,0	0	0,0	0	0,0	0	0,0	0	0,0
Amfetamiin	10	3,0	3	2,9	13	3,0	4	4,1	3	10,3	7	5,6
Kanep	12	3,6	4	3,9	16	3,7	12	12,4	4	13,8	16	12,7
Muu	9	2,7	0	0,0	9	2,1	3	3,1	0	0,0	3	2,4
Kokku	331	76,3	103	23,7	434	100,0	97	77,0	29	23,0	126	100,0
	2014											
	Kõik ravile pöördujad						Esmakordselt ravile pöördujad					
	Mees		Naine		Kokku		Mees		Naine		Kokku	
	n	%	n	%	n	%	n	%	n	%	n	%
Heroiin	14	5,6	4	5,4	18	5,6	2	4,26	0	0,0	2	3,3
Metadoon	18	7,2	8	10,8	26	8,0	0	0,0	0	0,0	0	0,0
Fentanüül/TMF	189	75,6	59	79,7	248	76,5	39	83,0	13	100,0	52	86,7
Kokaiin	1	0,4	0	0,0	1	0,3	0	0,0	0	0,0	0	0,0
Amfetamiin	9	3,6	2	2,7	11	3,4	2	4,3	0	0,0	2	3,3
Kanep	8	3,2	1	1,4	9	2,8	4	8,5	0	0,0	4	6,7
Muu	11	4,4	0	0,0	11	3,4	0	0,0	0	0,0	0	0,0
Kokku	250	80,1	74	19,9	324	100,0	47	78,3	13	21,7	60	100,0

Keskmine vanus põhinarkootikumi esmakordsel tarvitamisel oli 2013. aastal 22,1 eluaastat ja 2014. aastal 21,5 eluaastat. Naiste esmakordne põhiuimasti tarvitamine jäi paari aasta võrra varasemasse ikka, kui meestel.

Enamik ravile pöördunudest kasutas oma peamist narkootikumi süstides (2013. aastal 80% ja 2014. aastal 71,6%), see protsent on aastate lõikes kõikunud pidevalt 70 ja 80 vahel võtmata kindlat suunda. Oma põhinarkootikumi suitsetades või inhaleerides kasutajate hulk erinevatel registriaastatel on olnud samuti kõikuv – kui 2009. aastal oli neid 7,5%, 2010. aastal 12,3%, siis 2011. aastal tarbis põhiuimastit süstides või inhaleerides koguni 19% ravialustest, 2012. aastaks oli see aga taas langenud 15,6%le, 2013. aastal langes uimastit inhaleerinud või suitsetanud ravialuste % veelgi, 13%le, 2014. aastal on taas märgata mõningast suitsetades/inhaleerides

põhinarkootikumi kasutajate tõusu (18,5%). Mingil muul moel tarbis põhinarkootikumi mõned protsendid ravile pöördunute. Esmakordselt ravile pöördujate hulgas oli peamise narkootikumi süstijaid vähem võrreldes kõigi ravialuste andmetega l 60% ravile pöördujatest (tabel 8), seevastu oli oma põhiuimastit suitsetades/inhaleerides tarvitanud 38,3% esmakordselt ravile pöördunute.

Tabel 8. Peamise narkootikumi tarvitamise viis 2013-2014

	2013											
	Kõik ravile pöördujad						Esmakordselt ravile pöördujad					
	Mees		Naine		Kokku		Mees		Naine		Kokku	
	n	%	n	%	n	%	n	%	n	%	n	%
Süstimine	269	81,3	80	77,7	349	80,4	76	78,4	20	69,0	96	76,2
Suitsetamine/inhaleer	43	13,0	15	14,6	58	13,4	20	20,6	8	27,6	28	22,2
Suukaudu/joogina	16	4,8	8	7,8	24	5,5	1	1,0	1	3,5	2	1,6
Muu/pole teada	3	0,9	0	0,0	3	0,7	0	0,0	0	0,0	0	0,0
Kokku	331	76,3	103	23,7	434	100,0	97	77,0	29	23,0	126	100,0
	2014											
	Kõik ravile pöördujad						Esmakordselt ravile pöördujad					
	Mees		Naine		Kokku		Mees		Naine		Kokku	
	n	%	n	%	n	%	n	%	n	%	n	%
Süstimine	180	72,0	52	70,3	232	71,6	28	59,6	8	61,5	36	60,0
Suitsetamine/inhaleer	46	18,4	14	18,9	60	18,5	18	38,3	5	38,5	23	38,3
Suukaudu/joogina	17	6,8	8	10,8	25	7,7	1	2,1	0	0,0	1	1,7
Muu/pole teada	7	2,8	0	0,0	7	2,2	0	0,0	0	0,0	0	0,0
Kokku	250	80,1	74	19,9	324	100,0	47	78,3	13	21,7	60	100,0

Kui aastatel 2010-2012 oli igapäevane põhiuimastitarbijate arv langustendentsis – 2010. aastal tarvitas põhiuimastit igapäevaselt 88%, 2011. aastal 79%, 2012. aastal 75% ravile pöördunute, ning 2013. aastal on langus pidurdunud jäädes 76%le, siis 2014. aastal toimus taas suhteliselt suur langus igapäevaste tarvitajate protsendis (65,4%). Harvem, kui korra nädalas tarvitas oma sõnade kohaselt peamist narkootikumi 1,9% ravile pöördunute (tabel 9). Esmakordselt ravile pöördunute seas oli igapäevaseid põhiuimasti tarvitajaid vähem, 43%. Soolise erinevusena võib välja tuua, et meeste seas oli igapäevaseid põhiuimasti tarvitajaid rohkem, kui naiste seas (vastavalt 66% meeste hulgas ja 62% naiste hulgas), kuid võrreldes varasemate aastatega on vahe vähenenud.

Tabel 9. Peamise narkootikumi tarvitamise sagedus 2013-2014

	2013											
	Kõik ravile pöördujad						Esmakordselt ravile pöördujad					
	Mees		Naine		Kokku		Mees		Naine		Kokku	
	n	%	n	%	n	%	n	%	n	%	n	%
Harvem, kui kord nädalas	12	3,6	7	6,8	19	4,4	5	5,2	4	13,8	9	7,1
Vähemalt korra nädalas, kuid mitte iga päev	48	14,5	20	19,4	68	15,7	19	19,6	10	34,5	29	23,0
Iga päev	262	79,2	69	67,0	331	76,3	70	72,2	15	51,7	85	67,5
Pole teada	9	2,7	7	6,8	16	3,7	3	3,1	0	0,0	3	2,4
Kokku	331	76,3	103	23,7	434	100,0	97	77,0	29	23,0	126	100,0
	2014											
	Kõik ravile pöördujad						Esmakordselt ravile pöördujad					
	Mees		Naine		Kokku		Mees		Naine		Kokku	
	n	%	n	%	n	%	n	%	n	%	n	%
Harvem, kui kord nädalas	5	2,0	1	1,4	6	1,9	3	6,4	0	0,0	3	5,0
Vähemalt korra nädalas, kuid mitte iga päev	56	22,4	25	33,8	81	25,0	20	42,6	10	76,9	30	50,0
Iga päev	166	66,4	46	62,2	212	65,4	23	48,9	3	23,1	26	43,3
Pole teada	23	9,2	2	2,7	25	7,7	1	2,1	0	0,0	1	1,7
Kokku	250	80,1	74	19,9	324	100,0	47	78,3	13	21,7	60	100,0

Lisaks põhinarootikumile tarvitas kolmandik ravialustest ka mingit teist sõltuvusainet. Sagedamini oli lisaainetena enim kasutusel amfetamiin, kanep, fentanüül/TMF. Erinevalt varasematest aastatest, kus alkoholi oli teisese tarvitatava sõltuvusainena välja toonud 1% ringis ravialustest, ei olnud 2013. ja 2014. aastal alkoholi keegi teisese ainena maininud (tabel 10). See ei tähenda aga seda, et ravile pöördunud alkoholi ei tarvita, vaid pigem seda, et alkoholi ei mõisteta kui mainimisväärset sõltuvusainet. Üldiselt võib öelda, et aasta-aastalt langeb andmeesitajate aktiivsus teisese uimasti märkimisel, see aga ei tähenda, et meil ei oleks ainete segatarvitajaid, pigem ei oska ravialused välja tuua seda üht sekundaarset ainet paljude võrdväärsete seast.

Tabel 10. Sekundaarse sõltuvusaine tarvitajad soo ja ravistaatuse järgi 2013-2014

	2013											
	Kõik ravile pöördujad						Esmakordselt ravile pöördujad					
	Mees		Naine		Kokku		Mees		Naine		Kokku	
	n	%	n	%	n	%	n	%	n	%	n	%
Heroiin	7	6,9	5	15,2	12	8,9	3	7,5	2	12,5	5	8,9
Metadoon	4	3,9	0	0,0	4	3,0	2	5,0	0	0,0	2	3,6
Fentanüül/TMF	9	8,8	3	9,1	12	8,9	1	2,5	0	0,0	2	1,8
Kokaiin	3	2,9	1	3,0	4	3,0	3	7,5	1	6,3	4	7,1
Amfetamiin	30	29,4	14	42,4	44	32,6	12	30,0	9	56,3	21	37,5
Kanep	36	35,3	3	9,1	39	28,9	18	45,0	0	0,0	18	32,1
Alkohol	0	0,0	0	0,0	0	0,0	0	0,0	0	0,0	0	0,0
Muu	13	12,8	7	21,2	20	14,8	1	2,5	4	24,0	5	8,9
Kokku	102	75,6	33	24,4	135	100,0	40	71,4	16	28,6	56	100,0
	2014											
	Kõik ravile pöördujad						Esmakordselt ravile pöördujad					
	Mees		Naine		Kokku		Mees		Naine		Kokku	
	n	%	n	%	n	%	n	%	n	%	n	%
Heroiin	1	1,6	0	0,0	1	1,3	0	0,0	0	0,0	0	0,0
Metadoon	4	6,3	0	0,0	4	5,0	0	0,0	0	0,0	0	0,0
Fentanüül/TMF	8	12,5	3	18,8	11	13,8	1	12,5	0	0,0	1	10,0
Kokaiin	1	1,6	0	0,0	1	1,3	1	12,5	0	0,0	1	10,0
Amfetamiin	17	26,6	11	68,8	28	35,0	3	37,5	2	100,0	5	50,0
Kanep	22	34,4	1	6,3	23	28,8	2	25,0	0	0,0	2	20,0
Alkohol	0	0,0	0	0,0	0	0,0	0	0,0	0	0,0	0	0,0
Muu	11	17,2	1	6,3	12	15,0	1	12,5	0	0,0	1	10,0
Kokku	64	80,0	16	20,0	80	100,0	8	80,0	2	20,0	10	100

Viimastel aastatel on stabiilselt ligi 90% Tallinna/Harjumaa ravialustest ja üle 95% ida-Virumaa ravialustest kasutanud peamise sõltuvusainena opiaate. Mujalt Eestist on ravile pöördunud olnud nii vähe, et taolise jaotuse väljatoomine pole otstarbekas. Kui 2013. aastal võrreldes 2012. toimus Tallinnas ja Harjumaal kanepitarvitajate hulga mõningane kasv (5,5%-lt 8,4%-le), siis 2014. aastal oli kanepi, kui põhiuimasti tarvitajate arv Tallinnas ja Harjumaal langenud 2,6%-le (tabel 11).

Tabel 11. Peamise sõltuvusaine tarvitamine elukohapiirkonna lõikes 2013-2014

	2013									
	Harjumaa/Tallinn		Ida-Virumaa		Muu		Pole tead		Kokku	
	N	%	N	%	N	%	N	%	N	%
Opiaadid	148	89,2	243	95,7	10	83,3	2	100,0	403	92,8
Stimulandid	3	1,8	9	3,5	1	8,3	0	0,0	13	3,0
Lahustid	1	0,6	1	0,4	0	0,0	0	0,0	2	0,5
Kanep	14	8,4	1	0,4	1	8,3	0	0,0	16	3,7
Kokku	166	38,2	254	58,5	12	2,8	2	0,5	434	100,0
	2014									
	Harjumaa/Tallinn		Ida-Virumaa		Muu		Pole tead		Kokku	
	N	%	N	%	N	%	N	%	N	%
Opiaadid	138	90,8	132	97,1	4	80,0	22	71,0	296	91,4
Stimulandid	7	4,6	3	2,2	1	20,0	2	6,5	13	4,0
Hallutsinogeenid	3	2,0	0	0,0	0	0,0	2	6,5	5	1,5
Lahustid	0	0,0	0	0,0	0	0,0	1	3,2	1	0,3
Kanep	4	2,6	1	0,7	0	0,0	4	12,9	9	2,8
Kokku	152	47,0	136	42,0	5	1,5	31	9,5	324	100,0

4. Sotsiaal-majanduslikud näitajad

Varasematel registri aruande-aastatel on stabiilselt ligi 80% ravile pöördujatest olnud vene rahvusest, 2014. aastal oli see protsent langenud 75-le. Võrreldes varasemaga on kasvanud eestlasi arv, tõustes varasemate aastate 10-11%-lt 17,3%-le. Esmakordselt ravile pöördujate hulgas oli vene rahvuse esindajaid 72% ja eestlasi 15% (tabel 12).

Kui varasematel aastatel oli märgata Tallinnast pärit ravialuste arvu vähenemist ja Ida-Virumaalt pärit ravialuste arvu kasvu, siis 2014. aasta andmete põhjal võib välja tuua, et Tallinnast pärit ravialuste arv on stabiliseerunud, Ida-Virumaalt pärit patsientide arv aga vähenenud. Seevastu on võrreldes varasemate aastatega kasvanud nende ravialuste arv, kes oma sõnade kohaselt on pärit Harju maakonnast. Esmakordselt ravile pöördunute seas on Tallinnast pärit isikuid rohkem, kui Ida-Virumaalt ning hüppelise kasvu on teinud Harjumaalt pärit patsientide arv. Silma paistab see, et kui 2013. aastal oli naiste hulgas protsentuaalselt enam Tallinlasi võrreldes meestega ning meeste hulgas rohkem Ida-Virulasi võrreldes naistega, siis 2014. aastal on ka esmaste patsientide hulgas hüppeliselt kasvanud Harjumaalt pärit patsientide arv, sealjuures eriti suure hüppe on teinud Harjumaalt pärit naispatsientide osakaal (tabel 13).

Tabel 12. Ravile pöördunute rahvus soo ja ravistaatuse järgi 2013-2014

	2013											
	Kõik ravile pöördujad						Esmakordselt ravile pöördujad					
	Mees		Naine		Kokku		Mees		Naine		Kokku	
	n	%	n	%	n	%	n	%	n	%	n	%
Eestlane	38	11,5	13	12,6	51	11,8	15	15,5	10	34,5	25	19,8
Venelane	277	83,7	80	77,7	357	82,3	73	75,3	16	55,2	89	70,6
Muu	16	4,8	10	9,7	26	6,0	9	9,3	3	10,3	12	9,5
Kokku	331	76,3	103	23,7	434	100,0	97	77,0	29	23,0	126	100,0
	2014											
	Kõik ravile pöördujad						Esmakordselt ravile pöördujad					
	Mees		Naine		Kokku		Mees		Naine		Kokku	
	n	%	n	%	n	%	n	%	n	%	n	%
Eestlane	43	17,2	13	17,6	56	17,3	5	10,6	4	30,8	9	15,0
Venelane	188	75,2	56	75,7	244	75,3	35	74,5	8	61,5	43	71,7
Muu	19	7,6	5	6,8	24	7,4	7	14,9	1	7,7	8	13,3
Kokku	250	80,1	74	19,9	324	100,0	47	78,3	13	21,7	60	100,0

Tabel 13. Ravile pöördunute elukoht soo ja ravistaatuse järgi 2013-2014

	2013											
	Kõik ravile pöördujad						Esmakordselt ravile pöördujad					
	Mees		Naine		Kokku		Mees		Naine		Kokku	
	n	%	n	%	n	%	n	%	n	%	n	%
Tallinn	76	23,1	36	35,0	112	25,9	35	36,1	19	65,5	54	42,9
Harjumaa	34	10,3	20	19,4	54	12,5	15	15,5	5	17,2	20	15,9
Ida-Virumaa	209	63,5	45	43,7	254	58,8	45	46,4	3	10,3	48	38,1
Muud Eesti piirkonnad	10	3,0	2	1,9	12	2,8	2	2,1	2	6,9	4	3,1
Ei ole teada/puudu	2	0,6	0	0,0	2	0,5	0	0,0	0	0,0	0	0,0
Kokku	331	76,3	103	23,6	434	100	97	77,0	29	23,0	126	100,0
	2014											
	Kõik ravile pöördujad						Esmakordselt ravile pöördujad					
	Mees		Naine		Kokku		Mees		Naine		Kokku	
	n	%	n	%	n	%	n	%	n	%	n	%
Tallinn	52	20,8	23	31,1	75	23,2	15	31,9	2	15,4	17	28,3
Harjumaa	58	23,2	19	25,7	77	23,8	16	34,0	9	69,2	25	41,7
Ida-Virumaa	108	43,2	28	37,8	136	42,0	12	25,5	2	15,4	14	23,3
Muud Eesti piirkonnad	4	1,6	1	1,4	5	1,5	1	2,1	0	0,0	1	1,7
Ei ole teada/puudu	28	11,2	3	4,1	31	9,6	3	6,4	0	0,0	3	5,0
Kokku	250	80,1	74	19,9	324	100,0	47	78,3	13	21,7	60	100,0

Aastatel 2010-2014 oli enamik ravile pöördujatest töötud, vaid alla 20% ravialustest oli hõivatud regulaarse tööga. Kinnipeetavate ravialuste % oli viimasel vaatlusaastal kasvanud, võrreldes eelmise, 2013. aastaga, kuid majanduslikult mitte-aktiivsete % kahanenud (tabel 14).

Tabel 14. Ravile pöördunute tegevusala soo ja ravistaatuse lõikes 2013-2014

	2013											
	Kõik ravile pöördujad						Esmakordselt ravile pöördujad					
	Mees		Naine		Kokku		Mees		Naine		Kokku	
	n	%	n	%	n	%	n	%	n	%	n	%
Töötav (regulaarne töö)	61	18,4	7	6,8	68	15,7	20	20,6	2	6,9	22	17,5
Töotu	149	45,0	57	55,3	206	47,5	46	47,4	17	58,6	63	50,0
Õpilane/üliõpilane	12	3,6	9	8,7	21	4,8	11	11,3	9	31,0	20	15,9
Majanduslikult mitteaktiivne	75	22,7	17	16,5	92	21,2	12	12,4	1	3,5	13	10,3
Kinnipeetav	33	10,0	13	12,6	46	10,6	7	7,2	0	0,0	7	5,6
Muu	1	0,3	0	0,0	1	0,2	1	1,0	0	0,0	1	0,8
Kokku	331	76,3	103	23,7	434	100,0	97	77,0	29	23,0	126	100,0
	2014											
	Kõik ravile pöördujad						Esmakordselt ravile pöördujad					
	Mees		Naine		Kokku		Mees		Naine		Kokku	
	n	%	n	%	n	%	n	%	n	%	n	%
Töötav (regulaarne töö)	41	16,4	11	14,9	52	16,1	10	21,3	4	30,8	14	23,3
Töotu	97	38,8	41	55,4	138	42,6	30	63,8	8	61,5	38	63,3
Õpilane/üliõpilane	1	0,4	0	0,0	1	0,3	1	2,1	0	0,0	1	1,7
Majanduslikult mitteaktiivne	38	15,2	13	17,6	51	15,7	1	2,1	1	7,7	2	3,3
Kinnipeetav	71	28,4	9	12,2	80	24,7	5	10,6	0	0,0	5	8,3
Muu	2	0,8	0	0,0	2	0,6						
Kokku	250	80,1	74	19,9	324	100,0	47	78,3	13	21,7	60	100,0

Kahel viimasel aastal on põhiharidusega patsientide arv olnud sisuliselt sama, jäädes 53 ja 55% vahele, keskharidusega patsientide arv on 2014. aastal natuke langenud, kuid selle põhjuseks saab taas tuua selle, et osad andmeesitajad on hakanud „pole teada“ valikut võimaldavate küsimuste puhul täitma just seda. Algharidusega väitis end olevat 2014. aastal 7 ravile pöördunud. Soolise erinevusena võib välja tuua selle, et viimasel kolmel aastal oli naiste seas rohkem põhiharidusega ravile pöördujaid võrreldes ravile pöördunud meestega ning vähem keskharidusega ravile pöördujaid, esmakordselt ravile pöördunute seas on sooline ebavõrdsus haridustasemes veelgi suurem. (tabel 15).

Tabel 15. Ravile pöördunute haridustase soo ja ravistaatuse lõikes 2013-2014

	2013											
	Kõik ravile pöördujad						Esmakordselt ravile pöördujad					
	Mees		Naine		Kokku		Mees		Naine		Kokku	
	n	%	n	%	n	%	n	%	n	%	n	%
Ei ole koolis käinud	0	0,0	0	0,0	0	0,0	0	0,0	0	0,0	0	0,0
Algharidus	10	3,0	4	3,9	14	3,2	5	5,2	1	3,5	6	4,8
Põhiharidus	163	49,2	69	67,0	232	53,5	54	55,7	23	79,3	77	61,1
Keskharidus	155	46,8	30	29,1	185	42,6	38	39,2	5	17,2	43	34,1
Kõrgharidus	2	0,6	0	0,0	2	0,5	0	0,0	0	0,0	0	0,0
Ei ole teda/puudu	1	0,3	0	0,0	1	0,2	0	0,0	0	0,0	0	0,0
Kokku	311	76,3	103	23,7	434	100,0	97	77,0	29	23,0	126	100,0
	2014											
	Kõik ravile pöördujad						Esmakordselt ravile pöördujad					
	Mees		Naine		Kokku		Mees		Naine		Kokku	
	n	%	n	%	n	%	n	%	n	%	n	%
Ei ole koolis käinud	0	0,0	0	0,0	0	0,0	0	0,0	0	0,0	0	0,0
Algharidus	6	2,4	1	1,4	7	2,2	2	4,26	0	0,0	2	3,3
Põhiharidus	132	52,8	44	59,5	176	54,3	25	53,2	9	69,2	34	56,7
Keskharidus	98	39,2	24	32,4	122	37,7	18	38,3	4	30,8	22	36,7
Kõrgharidus	5	2,0	2	2,7	7	2,2	2	4,3	0	0,0	2	3,3
Ei ole teda/puudu	9	3,6	3	4,1	12	3,7	0	0,0	0	0,0	0	0,0
Kokku	250	80,1	74	19,9	324	100,0	47	78,3	13	21,7	60	100,0

* Põhihariduse alla käib muuhulgas ka alg-ja põhikooli baasil saadav kutseharidus, millega ei kaasne keskhariduse saamine

** keskhariduse alla kuulub muuhulgas ka kutseharidus keskhariduse baasil (ilma rakendusliku kõrghariduse tasemeta) ning kutseharidus põhikooli baasil, mis annab keskhariduse.

5. Riskikäitumine

Kui 2011. aastal oli alla poole ravi alustanutest tarvitanud viimasel 30 päeval sõltuvusaineid süstides, siis järgneval kolmel vaatlusaastal aastal oli viimase 30 päeva jooksul sõltuvusaineid süstinud üle poole ravile pöördunutest. Vähemalt korra elus, kuid mitte viimasel aastal oli narkootikumide süstinud 2012. aastal 5,1%, 2013. 3,7%, 2014. aastal 5,9% ravile pöördunutest. Neid, kes oma sõnade kohaselt ei olnud iialgi sõltuvusaineid süstinud oli 2012. aastal 8,1%, 2013. aastal 7,8% ja 2014. aastal vaid 5,3%. Esimest korda ravile pöördujate seas oli 2012. aastal neid, kes oma sõnutsi polnud kunagi sõltuvusaineid süstinud 20%, 2013. aastal 18% kuid 2014. aastal vaid 8,3%. Viimase 30 päeva jooksul oli esmakordselt ravile pöördunutest sõltuvusainet süstinud

39% 2011. aastal ravialustest, 59% 2012. aastal, 74% 2013. aastal ja koguni 78,3% 2014. aastal ravi alustanutest (tabel 16).

Tabel 16. Ravile pöördunute süstimisharjumus sugude lõikes 2013-2014

	2013											
	Kõik ravile pöördujad						Esmakordselt ravile pöördujad					
	Mees		Naine		Kokku		Mees		Naine		Kokku	
	n	%	n	%	n	%	n	%	n	%	n	%
Ei ole kunagi süstinud	24	7,3	10	9,7	34	7,8	16	16,5	7	24,1	23	18,3
Vähemalt korra elus, kuid mitte viimasel aastal	11	3,3	5	4,9	16	3,7	1	1,0	0	0,0	1	0,8
Jah, viimasel aastal, kuid mitte viimasel 30 päeval	30	9,1	12	11,7	42	9,7	4	4,1	3	10,3	7	5,6
Jah, viimasel 30 päeval	239	72,2	65	63,1	304	70,1	75	77,3	18	62,1	93	73,8
Pole teada	27	8,2	11	10,7	38	8,8	1	1,0	1	3,5	2	1,6
Kokku	311	76,3	103	23,7	434	100,0	97	77,0	29	23,0	126	100,0
	2014											
	Kõik ravile pöördujad						Esmakordselt ravile pöördujad					
	Mees		Naine		Kokku		Mees		Naine		Kokku	
	n	%	n	%	n	%	n	%	n	%	n	%
Ei ole kunagi süstinud	12	4,8	5	6,8	17	5,3	3	6,4	2	15,4	5	8,3
Vähemalt korra elus, kuid mitte viimasel aastal	15	6,0	4	5,4	19	5,9	1	2,1	0	0,0	1	1,7
Jah, viimasel aastal, kuid mitte viimasel 30 päeval	30	12,2	4	5,4	34	10,5	5	10,6	0	0,0	5	8,3
Jah, viimasel 30 päeval	150	60,0	53	71,6	203	62,7	36	76,6	11	84,6	47	78,3
Pole teada	43	17,2	8	10,8	51	15,7	2	4,3	0	0,0	2	3,3
Kokku	250	80,1	74	19,9	324	100,0	47	78,3	13	21,7	60	100,0

Neid, kes väitsid, et pole kunagi jaganud süstalt teiste narkomaanidega oli 2013. aastal üle 21%, kuid 2014. aastal 28%, esmaste ravile pöördujate seas oli see protsent 2013. aastal 33% ja 2014. aastal 50%. Alla poole kõigist ravile pöördunutest väitis, et on ühist süstalt vähemalt korra elus kasutanud, kuid siinkohal taas võib välja tuua selle, et võrreldes varasemate aastatega on „pole teada“ valikut eelistanud suurem hulk andmeesitajaid. Ühissüstla kasutamist kirjeldav küsimus näitab, et naised käituvad mõnevõrra riskeerivamalt, kui ravile pöördunud mehed (tabel 17).

Tabel 17. Ravile pöördunute ühise süstla jagamise harjumus soo ja ravistaatuse alusel 2013-2014

	2013											
	Kõik ravile pöördujad						Esmakordselt ravile pöördujad					
	Mees		Naine		Kokku		Mees		Naine		Kokku	
	n	%	n	%	n	%	n	%	n	%	n	%
Ei ole ühissüstalt kasutanud	80	24,2	13	12,6	93	21,4	34	35,1	8	27,6	42	33,3
On, kuid mitte viimasel 30 päeval	195	58,9	64	62,1	259	59,7	49	50,5	15	51,7	64	50,8
jah, kasutab ühist süstalt	13	3,9	5	4,9	18	4,2	7	7,2	0	0,0	7	5,6
Ei ole teada	43	13,0	21	20,4	64	14,8	7	7,2	6	20,7	13	10,3
Kokku	331	76,3	103	23,7	434	100,0	97	77,0	29	23,0	126	100,0
	2014											
	Kõik ravile pöördujad						Esmakordselt ravile pöördujad					
	Mees		Naine		Kokku		Mees		Naine		Kokku	
	n	%	n	%	n	%	n	%	n	%	n	%
Ei ole ühissüstalt kasutanud	68	27,2	23	31,1	91	28,1	22	46,8	8	61,5	30	50,0
On, kuid mitte viimasel 30 päeval	119	47,6	33	44,6	152	46,9	14	29,8	4	30,8	18	30,0
jah, kasutab ühist süstalt	5	2,0	1	1,4	6	1,8	1	2,1	0	0,0	1	1,7
Ei ole teada	58	23,2	17	23,00	75	23,2	10	21,3	1	7,7	11	18,3
Kokku	250	80,1	74	19,9	324	100,0	47	78,3	13	21,7	60	100,0

Kasutatud kirjandus

1. Narkootiliste ja psühhotropsete ainete seaduse ja sellega seonduvate seaduste muutmise seadus. RT I 2005, 24, 180. <https://www.riigiteataja.ee/akt/895473> (vaadatud 12.05.2014).
2. Narkomaaniaravi andmekogu asutamine ja andmekogu pidamise põhimäärus. RT I 2006, 52, 391. <https://www.riigiteataja.ee/akt/12754176> (vaadatud 12.05.2014).

LISA1. Narkomaaniaravi andmekogu taust

Riiklik register Narkomaaniaravi Andmekogu alustas oma tööd raviteatiste kogumisega 2008. aasta 01. jaanuaril. Alus sellele andmekogule pandi juba 2005. aastal, kui riigikogus võeti vastu Narkootiliste ja psühhotroopsete ainete seaduse ja sellega seonduvate seaduse muutmise seadus (1). Eelnimetatud seaduse §11' paneb aluse riiklikule registrile, sätestab tema eesmärgi, andmete esitajate ringi ning kirjeldab millisel kujul andmekogu peetakse. Andmekogu täpsem kirjeldus, andmekoosseis ja andmete kogumise kord pandi paika 2006 aastal Vabariigi Valitsuse kinnitatud Narkomaaniaravi andmekogu asutamise ja andmekogu pidamise põhimäärusega (2).

Seaduses on kirjas, et narkomaaniaravi andmekogu asutamise ja pidamise eesmärgiks on narkomaaniaravile pöördunud isikute andmete töötlemine, mis on vajalik narkomaania esinemise analüüsimiseks ja sellealaste tervishoiuteenuste korraldamiseks, narkomaania preventsoonimeetmete kavandamiseks ja nende tõhususe hindamiseks ning narkomaaniaravi statistika korraldamiseks.

Kõigi nende ülesannete täitmiseks kogutakse ravile pöördunute kohta järgmisi andmeid:

- 1) **sotsiaal-demograafilisi andmeid** nagu sugu, sünniaeg (kuu täpsusega), vanus, rahvus, kodakondsus, elamisviis, kooselu uimastikasutajaga, eluaseme tüüp, elukoht, tegevusala, kõrgeim lõpetatud haridustase;
- 2) **raviandmeid** nagu diagnoos RHK-10 järgi (andmekogusse kogutakse andmed isikute kohta, kellele raviarst on pannud põhidiagnoosikoodiks F11-F16, F18-F19 koodi), kaasuv psühhiaatriline diagnoos, ravile pöördumise kuupäev, kavandatav ravi kestus, määratud ravi, määratud ravimid, ravi liik, ravile pöördumise soovitaja, varem saadud narkomaaniaravi, vanus esimest korda narkomaaniaravile pöördumisel;
- 3) **Andmed sõltuvusainete tarvitamise kohta** nagu põhiuimasti nimetus, selle tarvitamise viis ja sagedus, vanus põhiuimasti esmakordsel tarbimisel, teisese uimasti nimetus, teisese uimasti tarbimise viis ja sagedus;
- 4) **Andmed ravialuse riskiva tervisekäitumise kohta** nagu andmed sõltuvusaine süstimise fakti ja sageduse kohta, vanus uimasti esmakordsel süstimisel, ühissüstla kasutamine, ühise süstlanõela kasutamine;
- 5) **Ravi osutanud asutuse ja raviarsti andmeid.**

Nii nagu seadus sätestab on narkomaaniaravi andmekogu anonüümne. Andmekogusse ei koguta isikut üheselt identifitseerida võimaldavaid andmeid, nagu ravialuse nimi, isikukood, täpne sünniaeg või täpne kodune aadress, kuid andmekogusse kogutakse iga ravile pöörduja kohta loodud unikaalne numbriline kood. Selle koodi moodustab arvutiprogramm patsiendi isikukoodist unikaalse tagasipööratamatu matemaatilise valemi põhjal, sealjuures patsiendi isikukoodi arvuti ei säilita mingil kujul. Tänu sellele koodile on võimalik jälgida, kuidas ravi töötab ja kui sageli pöörduakse aja möödudes tagasi ravile ning vältida topeltteatiste registrisse sattumist.

Andmeid peavad Narkomaaniaravi andmekogusse esitama kõik Eestis psühhiaatria tegevusluba omavad tervishoiuteenuse pakkujad, kui nende poole pöördub patsient sõltuvusprobleemiga (välja arvatud alkoholi ja tubakasõltuvus) ja sooviga sellest vabaneda. Selleks täidab raviarst narkomaaniaravi andmekogu jaoks loodud programmis (NARIS) elektroonse ravi alustamise teatise. Ravi lõpetamise teatise saadab raviarst patsiendi kohta, kui patsiendile oli määratud üle 3 kuu pikkune ravi ja see ravi lõppes tervenemisega või katkestati mingitel muudel põhjustel.

Narkomaaniaravi andmekogu andmeid esitatakse igal aastal „Narkomaaniaravi andmekogu aastaaruandena“ siinsetele andmete vajajatele kasutamiseks ning Nakkushaiguste ja Uimastiseire Keskuse grandilepingu alusel Euroopa Narkootikumide ja Narkomaania Seire Keskusele (EMCDDA) iga-aastase statistilise ülevaate raames. Narkomaaniaravi andmekogu andmeid on vastava taotluse esitamisel Sotsiaalministeeriumile, kui andmekogu vastutavale töötlejale, võimalik kasutada ka teadustöök.

LISA 2. Lisatabelid 2013-2014 aasta Narkomaaniaravi andmekogu andmetest

Tabel 1. Ravi alustamise ja lõpetamise teatiste jagunemine vanuse ja soo järgi 2013-2014

	Mehed															
	2013															
	10-14		15-19		20-24		25-29		30-34		35-39		Üle 40		Kokku	
	N	%	N	%	N	%	N	%	N	%	N	%	N	%	N	%
Ravi alustamise teatised	5	1,5	11	3,3	26	7,9	75	22,7	115	34,7	69	20,9	30	9,1	331	55,4
Ravi lõpetamise teatised	4	1,5	6	2,3	14	5,2	57	21,4	103	38,6	52	19,5	31	11,6	267	44,6
Kokku	9	1,5	17	2,8	40	6,7	132	22,1	218	36,5	121	20,2	61	10,2	598	100,0
	2014															
Ravi alustamise teatised	1	0,4	5	2,0	18	7,2	52	20,8	100	40,0	40	16,0	34	13,6	250	51,3
Ravi lõpetamise teatised	0	0,0	4	1,7	17	7,2	49	20,7	94	39,7	42	17,7	31	13,1	237	48,7
Kokku	1	0,2	9	1,9	35	7,2	101	20,7	194	39,8	82	16,8	65	13,4	487	100,0
	Naised															
	2013															
Ravi alustamise teatised	3	2,9	8	7,8	12	11,7	34	33,0	29	28,2	13	12,6	4	3,9	103	54,2
Ravi lõpetamise teatised	0	0,0	1	1,5	9	10,3	33	37,9	28	32,2	11	12,6	5	5,8	87	45,8
Kokku	3	1,6	9	4,7	21	11,1	67	35,3	57	30,0	24	12,6	9	4,7	190	100,0
	2014															
Ravi alustamise teatised	0	0,0	3	4,1	7	9,5	33	44,6	22	29,7	5	6,8	4	5,4	74	55,6
Ravi lõpetamise teatised	1	1,7	0	0,0	3	5,1	21	35,6	22	37,3	11	18,6	1	1,7	59	44,4
Kokku	1	0,8	3	2,3	10	7,5	54	40,6	44	33,1	16	12,0	5	3,8	133	100,0

Kokku																
2013																
Ravi alustamise teatised	8	1,8	19	4,4	38	8,8	109	25,1	144	33,2	82	18,9	34	7,8	434	55,1
Ravi lõpetamise teatised	4	1,1	7	2,0	23	6,5	90	25,4	131	37,0	63	17,8	36	10,2	354	44,9
Kokku	12	1,5	26	3,3	61	7,7	199	25,3	275	34,9	145	18,4	70	8,9	788	100,0
2014																
Ravi alustamise teatised	1	0,3	8	2,5	25	7,7	85	26,2	122	37,7	45	13,9	38	11,7	324	52,3
Ravi lõpetamise teatised	1	0,3	4	1,4	20	6,8	70	23,7	116	39,2	53	17,9	32	10,8	296	47,7
Kokku	1	0,3	12	1,9	45	7,3	155	25,0	238	38,4	98	15,8	70	11,3	620	100,0

Tabel 2. Ravialuste jagunemine soo ja vanuse järgi 2013-2014

	2013														Keskmine	95% UV	Noorim	Vanim		
	10-14		15-19		20-24		25-29		30-34		35-39		Üle 40						Kokku	
	N	%	N	%	N	%	N	%	N	%	N	%	N	%					N	%
Mehed	5	1,5	11	3,3	26	7,9	75	22,7	115	34,7	69	20,9	30	9,1	331	76,3	31,6	30,8-32,3	13	54
Naised	3	2,9	8	7,8	12	11,7	34	33,0	29	28,2	13	12,6	4	3,8	103	23,7	28,7	27,4-30,0	14	47
Kokku	8	1,8	19	4,4	38	8,7	109	25,1	144	33,2	82	18,9	34	7,8	434	100,0	30,9	30,2-31,5	13	54
2014																				
Mehed	1	0,4	5	2,0	18	7,2	52	20,8	100	40,0	40	16,0	34	13,6	250	32,6	31,8-33,4	14	61	
Naised	0	0,0	3	4,1	7	9,5	33	44,6	22	29,7	5	6,7	4	5,4	74	29,1	27,8-30,5	14	49	
Kokku	1	0,1	8	2,5	25	7,7	85	26,2	122	37,7	45	13,9	38	11,7	324	31,8	31,1-32,5	14	61	

Tabel 3. Ravi lõpetamise põhjused vanuse ja soo järgi 2013-2014

	2013															
	Mehed															
	10-14		15-19		20-24		25-29		30-34		35-39		Üle 40		Kokku	
		N	%	N	%	N	%	N	%	N	%	N	%	N	%	
Ravi katkestati ravile mitteilmumise tõttu		1	25,0	0	0,0	4	28,6	22	38,6	26	25,2	16	30,8	11	35,5	
Ravi katkestati patsiendist mitteolenevatel põhjustel		0	0,0	1	16,7	0	0,0	0	0,0	1	0,9	0	0,0	0	0,0	
Ravi lõpetati vastastikusel kokkuleppel tervenemiseta		3	75,0	3	50,0	5	35,7	6	10,5	15	14,6	6	11,5	2	6,5	
Tervenemine		0	0,0	0	0,0	0	0,0	2	3,5	5	4,9	0	0,0	3	9,7	
Kinnipidamisasutusse sattumine		0	0,0	1	16,7	2	14,3	13	22,8	29	28,2	12	23,1	5	16,1	
Muu		0	0,0	1	16,7	3	2,41	14	24,6	27	26,2	18	34,6	10	32,3	
Kokku		4	100,0	6	100,0	14	100,0	57	100,0	103	100,0	52	100,0	31	100,0	
Naised																
Ravi katkestati ravile mitteilmumise tõttu		0	0,0	0	0,0	1	11,1	9	27,3	8	28,6	4	36,4	0	0,0	
Ravi katkestati patsiendist mitteolenevatel põhjustel		0	0,0	0	0,0	0	0,0	0	0,0	0	0,0	0	0,0	0	0,0	
Ravi lõpetati vastastikusel kokkuleppel tervenemiseta		0	0,0	1	100,0	2	22,2	1	3,0	1	3,6	1	9,1	0	0,0	
Tervenemine		0	0,0	0	0,0	1	11,1	3	9,1	1	3,6	1	9,1	1	20,0	
Kinnipidamisasutusse sattumine		0	0,0	0	0,0	0	0,0	7	21,2	6	21,4	0	0,0	15	17,2	
Muu		0	0,0	0	0,0	5	55,6	13	39,4	12	42,9	5	45,5	2	40,0	
Kokku		0	0,0	1	100,0	9	100,0	33	100,0	28	100,0	11	100,0	5	100,0	
Kokku																
Ravi katkestati ravile mitteilmumise tõttu		1	25,0	0	0,0	5	21,7	31	34,4	34	26,0	20	31,8	11	30,6	
Ravi katkestati patsiendist mitteolenevatel põhjustel		0	0,0	1	14,3	0	0,0	0	0,0	1	0,8	0	0,0	0	0,0	
Ravi lõpetati vastastikusel kokkuleppel tervenemiseta		3	75,0	4	57,1	7	30,4	7	7,8	16	12,2	7	11,1	2	5,6	
Tervenemine		0	0,0	0	0,0	1	4,4	5	5,6	6	4,6	1	1,6	4	11,1	
Kinnipidamisasutusse sattumine		0	0,0	1	14,3	2	8,7	20	22,2	35	26,7	12	19,1	7	19,4	
Muu		0	0,0	1	14,3	8	34,8	27	30,0	39	29,8	23	36,5	12	33,3	
Kokku		4	100,0	7	100,0	23	100,0	90	100,0	131	100,0	63	100,0	36	100,0	

2014																
Mehed																
Ravi katkestati ravile mitteamumise tõttu		0	0,0	6	35,3	12	24,5	31	33,0	14	33,3	6	19,4	69	29,1	
Ravi katkestati patsiendist mitteamonevatel põhjustel		0	0,0	0	0,0	1	2,0	1	1,1	0	0,0	0	0,0	2	0,8	
Ravi lõpetati vastastikusel kokkuleppel tervenemiseta		1	25,0	6	35,3	10	20,4	5	5,3	2	4,8	2	6,5	26	11,0	
Tervenemine		0	0,0	0	0,0	4	8,2	7	7,5	4	9,5	2	6,5	17	7,2	
Kinnipidamisasutusse sattumine		1	25,0	2	11,8	11	22,5	19	20,2	11	26,2	9	29,0	53	22,4	
Muu		2	50,0	3	17,7	11	22,5	31	33,0	11	26,2	12	38,7	70	29,5	
Kokku		4	100,0	17	100,0	49	100,0	94	100,0	42	100,0	31	100,0	237	100,0	
Naised																
Ravi katkestati ravile mitteamumise tõttu		0	0,0	1	33,3	7	33,3	4	18,1	4	36,4	0	0,0	16	27,1	
Ravi katkestati patsiendist mitteamonevatel põhjustel																
Ravi lõpetati vastastikusel kokkuleppel tervenemiseta				0	0,0	2	9,5	1	4,6	0	0,0	0	0,0	3	5,1	
Tervenemine		0	0,0	0	0,0	1	4,8	2	9,1	1	9,1	0	0,0	4	6,8	
Kinnipidamisasutusse sattumine		0	0,0	1	33,3	3	14,3	2	9,1	0	0,0	0	0,0	6	10,2	
Muu	1	100,0	0	0,0	1	33,3	8	38,1	13	59,1	6	54,6	1	100,0	30	50,9
Kokku	1	100,0	0	0,0	3	100,0	21	100,0	22	100,0	11	100,0	1	100,0	59	100,0
Kokku																
Ravi katkestati ravile mitteamumise tõttu	0	0,0	0	0,0	7	35,0	19	27,1	35	30,2	18	34,0	6	18,8	85	28,7
Ravi katkestati patsiendist mitteamonevatel põhjustel	0	0,0	0	0,0	0	0,0	1	1,4	1	0,9	0	0,0	0	0,0	2	0,7
Ravi lõpetati vastastikusel kokkuleppel tervenemiseta	0	0,0	1	25,0	6	30,0	12	17,1	6	5,2	2	3,8	2	6,3	29	9,8
Tervenemine	0	0,0	0	0,0	0	0,0	5	7,1	9	7,8	5	9,4	2	6,3	21	7,1
Kinnipidamisasutusse sattumine	0	0,0	1	25,0	3	15,0	14	20,0	21	18,1	11	20,8	9	28,1	59	19,9
Muu	1	100,0	2	50,0	4	20,0	19	27,1	44	37,9	17	32,1	13	40,6	100	33,8
Kokku	1	100,0	4	100,0	20	100,0	70	100,0	116	100,0	53	100,0	32	100,0	296	100,0

Tabel 4. Määratud ravi soo vanuse ja soo lõikes 2013-2014

	2013															
	Mehed															
	10-14		15-19		20-24		25-29		30-34		35-39		Üle 40		Kokku	
	N	%	N	%	N	%	N	%	N	%	N	%	N	%	N	%
Asendusravi	0	0,0	3	27,3	16	61,5	52	69,3	91	79,1	55	79,7	27	90,0	244	73,7
Võõrutusravi	1	20,0	0	0,0	1	3,8	2	2,7	4	3,5	2	2,9	1	3,3	11	3,3
Muu	4	80,0	8	72,7	9	34,6	21	28,0	20	17,4	12	17,4	2	6,7	76	23,0
Kokku	5	100,0	11	100,0	26	100,0	75	100,0	115	100,0	69	100,0	30	100,0	331	100,0
	Naised															
Asendusravi	0	0,0	1	12,5	8	66,7	32	94,1	25	86,2	12	92,3	4	100,0	82	79,6
Võõrutusravi	0	0,0	0	0,0	0	0,0	0	0,0	2	6,9	0	0,0	0	0,0	2	1,9
Muu	3	100,0	7	87,5	4	33,3	2	5,9	2	6,9	1	7,7	0	0,0	19	18,5
Kokku	3	100,0	8	100,0	12	100,0	34	100,0	29	100,0	13	100,0	4	100,0	103	100,0
	Kokku															
Asendusravi	0	0,0	4	21,1	24	63,2	84	77,1	116	80,6	67	81,7	21	91,1	326	75,1
Võõrutusravi	1	12,5	0	0,0	1	2,6	2	1,8	6	4,2	2	2,4	1	2,9	13	3,0
Muu	7	87,5	15	78,9	13	34,2	23	21,1	22	15,3	13	15,9	2	5,9	95	21,9
Kokku	8	100,0	19	100,0	38	100,0	109	100,0	144	100,0	82	100,0	34	100,0	434	100,0

2014																
Mehed																
Asendusravi	0	0,0	2	40,0	9	50,0	31	59,6	71	71,0	29	72,5	25	73,5	167	66,8
Võõrutusravi	0	0,0	0	0,0	2	11,1	10	19,2	10	10,0	2	5,0	1	2,9	25	10,0
Muu	1	100,0	3	60,0	7	38,9	11	21,2	19	19,9	9	22,5	8	23,5	58	23,2
Kokku	1	100,0	5	100,0	18	100,0	52	100,0	100	100,0	40	100,0	34	100,0	250	100,0
Naised																
Asendusravi			3	100,0	7	100,0	29	87,9	17	77,3	4	80,0	4	100,0	64	86,5
Võõrutusravi			0	0,0	0	0,0	3	9,1	2	9,1	0	0,0	0	0,0	5	6,8
Muu			0	0,0	0	0,0	1	3,0	3	13,6	1	20,0	0	0,0	5	6,8
Kokku			3	100,0	7	100,0	33	100,0	22	100,0	5	100,0	4	100,0	74	100,0
Kokku																
Asendusravi	0	0,0	5	62,5	16	64,0	60	70,6	88	72,1	33	73,3	29	76,3	231	71,3
Võõrutusravi	0	0,0	0	0,0	2	8,0	13	15,3	12	9,8	2	4,4	1	2,6	30	9,3
Muu	1	100,0	3	37,5	7	28,0	12	14,1	22	18,0	10	22,2	8	21,1	63	19,4
Kokku	1	100,0	8	100,0	25	100,0	85	100,0	122	100,0	45	100,0	38	100,0	324	100,0

Tabel 5. Peamine tarvitatav sõltuvusaine vanuse ja soo lõikes 2013-2014

	2013															
	Mehed															
	10-14		15-19		20-24		25-29		30-34		35-39		Üle 40		Kokku	
	N	%	N	%	N	%	N	%	N	%	N	%	N	%	N	%
Opiaadid	0	0,0	3	27,3	25	96,2	72	96,0	111	96,5	67	97,1	29	96,7	307	92,8
Stimulandid	0	0,0	0	0,0	1	3,9	3	4,0	3	2,6	2	2,9	1	3,3	10	3,0
Hallutsinogeenid	0	0,0	0	0,0	0	0,0	0	0,0	0	0,0	0	0,0	0	0,0	0	0,0
Lahustid	1	20,0	1	9,1	0	0,0	0	0,0	0	0,0	0	0,0	0	0,0	2	0,6
Kanep	4	80,0	7	63,6	0	0,0	0	0,0	1	0,9	0	0,0	0	0,0	12	3,6
Kokku	5	100,0	11	100,0	26	100,0	75	100,0	115	100,0	69	100,0	30	100,0	331	100,0
	Naised															
Opiaadid	0	0,0	4	50,0	12	100,0	34	100,0	29	100,0	13	100,0	4	100,0	96	93,2
Stimulandid	2	66,7	1	12,5	0	0,0	0	0,0	0	0,0	0	0,0	0	0,0	3	2,9
Hallutsinogeenid	0	0,0	0	0,0	0	0,0	0	0,0	0	0,0	0	0,0	0	0,0	0	0,0
Lahustid	0	0,0	0	0,0	0	0,0	0	0,0	0	0,0	0	0,0	0	0,0	0	0,0
Kanep	1	33,3	3	37,5	0	0,0	0	0,0	0	0,0	0	0,0	0	0,0	4	3,9
Kokku	3	100,0	8	100,0	12	100,0	34	100,0	29	100,0	13	100,0	4	100,0	103	100,0
	Kokku															
Opiaadid	0	0,0	7	36,8	37	97,4	106	97,3	140	97,2	80	97,5	33	97,0	403	92,9
Stimulandid	2	25,0	1	5,3	1	2,6	3	2,8	3	2,1	2	2,4	1	2,9	13	3,0
Hallutsinogeenid	0	0,0	0	0,0	0	0,0	0	0,0	0	0,0	0	0,0	0	0,0	0	0,0
Lahustid	1	12,5	1	5,3	0	0,0	0	0,0	0	0,0	0	0,0	0	0,0	2	0,5
Kanep	5	62,5	10	52,6	0	0,0	0	0,0	1	0,7	0	0,0	0	0,0	16	3,7
Kokku	8	100,0	19	100,0	38	100,0	109	100,0	144	100,0	82	100,0	34	100,0	434	100,0

	2014															
	Mehed															
Opiaadid	0	0,0	3	60,0	13	72,2	48	92,3	94	94,0	38	95,0	29	85,3	225	90,0
Stimulandid	0	0,0	0	0,0	3	16,7	1	1,9	4	4,0	1	2,5	2	5,9	11	4,4
Hallutsinogeenid	0	0,0	0	0,0	0	0,0	1	1,9	1	1,0	1	2,5	2	5,9	5	2,0
Lahustid	0	0,0	0	0,0	0	0,0	0	0,0	0	0,0	0	0,0	1	2,9	1	0,4
Kanep	1	100,0	2	40,0	2	11,1	2	3,9	1	1,0	0	0,0	0	0,0	8	3,2
Kokku	1	100,0	5	100,0	18	100,0	52	100,0	100	100,0	40	100,0	34	100,0	250	100,0
	Naised															
Opiaadid			3	100,0	7	100,0	30	90,9	22	100,0	5	100,0	4	100,0	71	96,0
Stimulandid			0	0,0	0	0,0	2	6,1	0	0,0	0	0,0	0	0,0	2	2,7
Hallutsinogeenid																
Lahustid																
Kanep			0	0,0	0	0,0	1	3,0	0	0,0	0	0,0	0	0,0	1	1,3
Kokku			3	100,0	7	100,0	33	100,0	22	100,0	5	100,0	4	100,0	74	100,0
	Kokku															
Opiaadid	0	0,0	6	75,0	20	80,0	78	91,8	116	95,1	43	95,6	33	86,8	296	91,4
Stimulandid	0	0,0	0	0,0	3	12,0	3	3,5	4	3,3	1	2,2	2	5,3	13	4,0
Hallutsinogeenid	0	0,0	0	0,0	0	0,0	1	1,2	1	0,8	1	2,2	2	5,3	5	1,5
Lahustid	0	0,0	0	0,0	0	0,0	0	0,0	0	0,0	0	0,0	1	2,6	1	0,3
Kanep	1	100,0	2	25,0	2	8,0	3	3,5	1	0,8	0	0,0	0	0,0	9	2,8
Kokku	1	100,0	8	100,0	25	100,0	85	100,0	122	100,0	45	100,0	38	100,0	324	100,0

Tabel 6. Põhiuimasti esmakordselt tarvitamise vanus sugude lõikes 2013-2014

	2013																					
	5-9		10-14		15-19		20-24		25-29		30-34		35-39		Üle40		Kokku		Keskmine	95% UV	Noorim	Vanim
	N	%	N	%	N	%	N	%	N	%	N	%	N	%	N	%	N	%				
Mehed	0	0,0	20	6,0	92	27,8	109	32,9	63	19,0	22	6,7	17	5,1	8	2,4	331	76,3	22,6	21,9-23,3	12	50
Naised	0	0,0	12	11,7	35	34,0	34	33,0	15	14,6	4	3,9	2	1,9	1	0,9	103	23,7	20,5	19,4-21,6	12	40
Kokku	0	0,0	32	7,4	127	29,3	143	33,0	78	17,9	26	5,9	19	4,4	9	2,1	434	100,0	22,1	21,5-22,7	12	50
2014																						
Mehed			13	5,2	77	30,8	84	33,6	42	16,8	18	7,2	12	4,8	4	1,6	250		22,2	21,4-23,0	10	46
Naised			7	9,5	36	48,6	20	27,0	8	10,8	2	2,7	1	1,4	0	0,0	74		19,2	18,1-20,2	12	37
Kokku			20	6,2	113	34,9	104	32,1	50	15,4	20	6,1	13	4,0	4	1,2	324	100	21,5	20,9-22,2	10	46

