

Vähihaigestumus Eestis 2015

Vähihaigestumusstatistika põhineb kogu rahvastikku hõlmava vähiregistri andmetel. Eesti Vähiregistri lühitutvustus ja tegevuste üldine kirjeldus on kättesaadav Tervise Arengu Instituudi (TAI) kodulehel (<http://www.tai.ee/tegevused/registrid/vahiregister>). Vähiregister kasutab kasvaja paikme ja histoloogilise tüübi kodeerimiseks Rahvusvahelise Haiguste Klassifikatsiooni onkoloogia-osa kolmandat väljaannet (RHK-O-3) ja teisendab diagnoosikoodid Rahvusvahelise Haiguste Klassifikatsiooni 10. väljaande (RHK-10) koodideks, kasutades spetsiaalsert rahvusvahelist arvutiprogrammi (Ferlay J, Burkhard C, Whelan S, Parkin D.M. Check and Conversion Programs for Cancer Registries. IARC Technical Report No. 42, Lyon 2005). Vanusestandarditud haigestumuskordajate arvutamisel võetakse aluseks maailma standardrahvastik (Waterhouse J, Muir C, Correa P, Powell J, eds. Cancer in Five Continents, Vol III. IARC Scientific Publications No. 15. Lyon, 1976, p. 456).

Vähihaigestumuse andmed põhinevad Vähiregistri andmebaasi 14.12.2017 seisul.

2015. aastal registreeriti Eestis 8662 uut vähijuhtu, neist 4231 meestel ja 4431 juhtu naistel. Sagedamad vähipaikmed on toodud joonisel 1. Meeste kõige sagedasem pahaloomuline kasvaja oli eesnäärmevähk, mis moodustas 26% kõigist vähijuhtudest. Sageduselt järgnesid kopsuvähk (13%) ja nahavähk (v.a melanoom) (12%). Käärsoolevähk moodustas meestel 6% ning maovähk 5% kõigist esmasjuhtudest. Kümne sagedama hulka kuulusid meestel veel pärasoole-, neeru- ja neeruvaagna-, kusepõie- ja kõhunäärmevähk ning nahamelanoom. Naistel esines kõige sagedamini nahavähki (v.a melanoom) ja rinnavähki, mis moodustasid vastavalt 21% ja 17% kõigist esmasjuhtudest. Sageduselt kolmandal kohal oli käärsoolevähk (7%) ja neljandal emakakehavähk (6%). Kümne sagedama hulka kuulusid naiste puhul veel kopsu- ja maovähk, nahamelanoom ning pärasoole-, emakakaela-, kõhunäärmevähk.

Esmasjuhtude arv ning tavaline ja vanusestandarditud haigestumuskordaja 100 000 inimese kohta meestel ja naistel on vähipaikmeti toodud tabelites 1 ja 2. Lümfoid- ja vereloomekoe ning nendesarnaste kudede pahaloomuliste kasvajate vastavad andmed on eraldi esitatud tabelites 3 ja 4.

Esmasjuhtude jaotus vanuserühmiti ja haigestumuse vanuskordajad vähipaikmeti on kättesaadavad TAI tervisestatistika ja terviseuringute andmebaasist (<http://pxweb.tai.ee/PXWeb2015/index.html>).

Pahaloomulistele kasvajatele lisaks kuuluvad vähiregistris registreerimisele *in situ* kasvajakud ning peaaegu ja kesknärvisüsteemi või peaaegu piirkonnas paiknevate sisesekreetsiooninäärmete

healoomulised ning ebaselge ja määratlemata loomusega kasvajakasvajad. Nende kasvajakasvajate esmasjuhtude arv ning haigestumuskordajad meestel ja naistel 2015. aastal on esitatud tabelites 5 ja 6.

2015. aastal registreeritud pahaloomuliste kasvajakasvajate diagnoosikinnitus 92%-l patsientidest morfoloogilise, s.t histoloogilise, tsütoloogilise või hematoloogilise uuringu põhjal. Ainult surmatunnistuse alusel registreeriti 1% juhtudest. Esmasjuhtude jaotus vähipaikme ning tähtsaima diagnoosi kinnitanud uurimismeetodi järgi meestel ja naistel on toodud tabelites 7 ja 8.

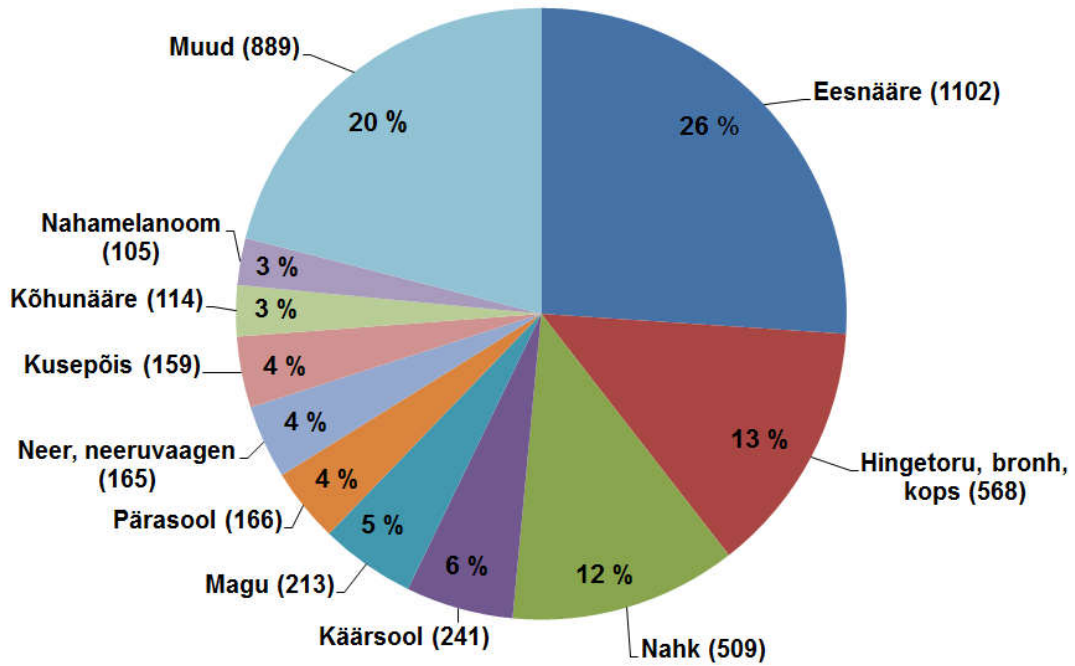
Haiguse prognoosi seisukohalt on oluline, kui kaugele on kasvaja avastamise hetkel levinud. Umbes 50%-l patsientidest diagnoositi lokaalne kasvaja, ent 20%-l esinesid kaugmetastaasid juba diagnoosimise ajal. Soliidsete pahaloomuliste kasvajakasvajate esmasjuhtude jaotus leviku järgi diagnoosimisel erinevate vähipaikmete korral on leitav tabelites 9 ja 10.

Eesti vähahaigestumuse andmed on kättesaadavad alates 1968. aastast. Esmasjuhtude arv on aja jooksul pidevalt suurenenud, ulatudes praegu umbes 8600 juhuni aastas (joonis 2). Vähahaigestumuse ajatrendid Eestis 1968–2015 valitud paikmete korral on toodud joonisel 3. Koguvähahaigestumus on nii meestel kui naistel selle aja jooksul kahekordistunud. Haigestumustrendid varieeruvad paikmeti. Eesnäärme- ja rinnavähahaigestumus on aja jooksul suurenenud, vaid viimastel aastatel on täheldatav mõningane stabiliseerumine. Samuti sagenevad käär- ja pärasoolevähk, nahamelanoom, mitte-Hodgkini lümfoom ning neeruvähk. Maovähahaigestumus seevastu väheneb. Kopsuvähahaigestumuse vähenemine algas meestel 1990ndate teises pooles, samas naistel haigestumuse langust veel ei täheldata. Tõsiseks probleemiks on endiselt emakakaelavähk, mis tabab esmajoonel nooremaid naisi ja peaks olema suures osas ennetatav tõhusa rahvastikupõhise sõeluuringuga. Haigestumus suurenes kuni 2009. aastani ja on pärast seda stabiliseerunud.

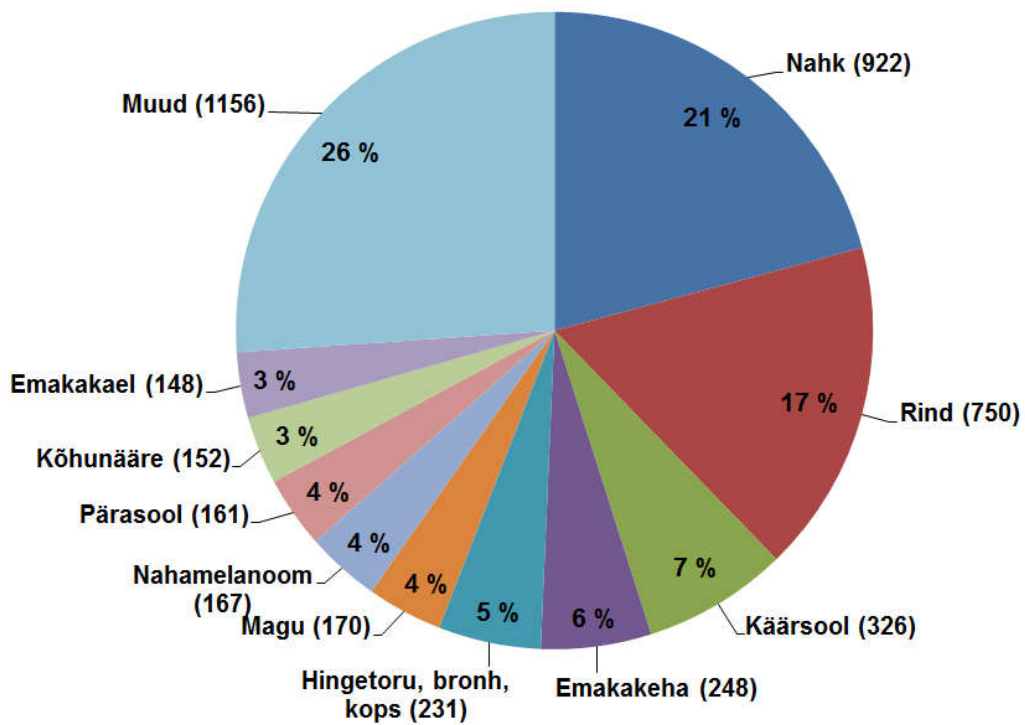
Tabelites 11 ja 12 on andmed vähilevimuse kohta Eestis 31. detsembri 2015 seisuga (kasvajad, mis diagnoositi aastatel 1968–2015). Levimuskordajate arvutamisel kasutati rahvastikuandmeid 2016. aasta alguse seisuga. Toodud on levijuhtude arv ning tavaline ja vanusestandarditud levimuskordaja 100 000 inimese kohta paikmeti meestel ja naistel. 31. detsembril 2015 oli Eesti rahvastikus 57 367 isikut (22 627 meest ja 34 740 naist), kellel oli diagnoositud mõni pahaloomuline kasvaja.

Tabelid 13a ja 13b annavad ülevaate kümne sagedama vähipaikme kohta meestel ja naistel 2015. aastal (esmasjuhtude arv, protsent kõigist vähi esmasjuhtudest ning tavaline ja vanusestandarditud haigestumuskordaja).

Mehed



Naised



Joonis 1. Sagedamad vähipaikmed Eestis 2015. aastal.

Tabel 1. Esmasjuhtude arv, tavaline ja vanusestandarditud haigestumuskordaja (VSHK) 100 000 in. k. vähipaikmeti Eestis 2015, MEHED

Paige	RHK-10	Juhtude arv	Tavaline haigestumus-kordaja	VSHK*
Kõik paikmed	C00–C97	4 231	687,4	394,7
Kõik paikmed v.a. nahk (muu)	C00–C97, v.a C44	3 722	604,7	348,5
Huul, suuõõs, neel	C00–C14	139	22,6	14,5
Huul	C00	5	0,8	0,4
Keel	C01–C02	37	6,0	3,9
Ige, suupõhi jm.	C03–C06	25	4,1	2,7
Suured süljenäärmed	C07–C08	7	1,1	0,7
Mandel, suuneel	C09–C10	27	4,4	2,8
Ninaneel	C11	4	0,6	0,5
Pirnsopis, alaneel	C12–C13	31	5,0	3,2
Huul, suuõõs, neel (muu)	C14	3	0,5	0,3
Seedeelundid	C15–C26	910	147,8	81,8
Söögitoru	C15	69	11,2	6,9
Magu	C16	213	34,6	19,4
Peensool	C17	11	1,8	1,1
Käärsool	C18	241	39,2	20,3
Pärasool jm.	C19–C21	166	27,0	14,7
Maks jm.	C22	74	12,0	6,9
Sapipõis jm.	C23–C24	21	3,4	1,9
Kõhunääre	C25	114	18,5	10,5
Seedeelundid (muu)	C26	1	0,2	0,1
Hingamis-, rindkeresisesed elundid	C30–C39	644	104,6	58,5
Ninaõõs, kõrv, ninakõrvalurked	C30–C31	8	1,3	0,8
Kõri	C32	61	9,9	5,6
Hingetoru, bronh, kops	C33–C34	568	92,3	51,3
Tüümus, süda, keskseinand, pleura	C37–C38	7	1,1	0,8
Hingamiselundid jm.	C39	–	–	–
Luu, liigeskõhr	C40–C41	8	1,3	0,9
Nahk (melanoom)	C43	105	17,1	10,8
Nahk (muu)	C44	509	82,7	46,2
Mesoteelkude ja pehmed koed	C45–C49	35	5,7	4,3
Rind	C50	4	0,6	0,3
Meessuguelundid	C60–C63	1 146	186,2	107,2
Suguti	C60	15	2,4	1,4
Eesnääre	C61	1 102	179,0	101,5
Munand	C62	28	4,5	4,2
Meessuguelundid (muu)	C63	1	0,2	0,1
Kuseelundid	C64–C68	328	53,3	29,4
Neer, neeruvaagen	C64–C65	165	26,8	16,0
Kusejuha	C66	2	0,3	0,1
Kusepõis	C67	159	25,8	13,1
Kuseelundid (muu)	C68	2	0,3	0,2
Silm	C69	9	1,5	0,8
Peaaju ja kesknärvisüsteem	C70–C72	43	7,0	4,8
Ajukelmed	C70	–	–	–
Peaaju	C71	42	6,8	4,6
Kesknärvisüsteem (muu)	C72	1	0,2	0,1
Kilpnääre	C73	20	3,2	2,1
Sisesekretsiooninäärmed (muu)	C74–C75	4	0,6	0,8
Paige teadmata või täpsustamata	C76–C80	67	10,9	6,2
Hodgkini tõbi	C81	22	3,6	3,4
Mitte-Hodgkini lümfoom	C82–C85/96	85	13,8	8,3
Immunoproliferatiivhaigused	C88	4	0,6	0,5
Hulgimüeloom	C90	36	5,8	3,4
Leukeemia	C91–C95	113	18,4	10,8
Sõltumatud hulgipaikmed	C97	–	–	–

*Vanusestandarditud maailma standardrahvastiku alusel.

Tabel 2. Esmasjuhtude arv, tavaline ja vanusestandarditud haigestumuskordaja (VSHK) 100 000 in. k. vähipaikmeti Eestis 2015, NAISED

Paige	RHK-10	Juhtude arv	Tavaline haigestumuskordaja	VSHK*
Kõik paikmed	C00–C97	4 431	633,9	283,4
Kõik paikmed v.a. nahk (muu)	C00–C97, v.a C44	3 509	502,0	231,3
Huul, suuõõs, neel	C00–C14	61	8,7	4,7
Huul	C00	2	0,3	0,1
Keel	C01–C02	18	2,6	1,3
Ige, suupõhi jm.	C03–C06	9	1,3	0,7
Suured süljenäärmed	C07–C08	18	2,6	1,3
Mandel, suuneel	C09–C10	11	1,6	0,9
Ninaneel	C11	1	0,1	0,3
Pirnsopis, alaneel	C12–C13	2	0,3	0,1
Huul, suuõõs, neel (muu)	C14	–	–	–
Seedeelundid	C15–C26	944	135,0	48,5
Söögitoru	C15	15	2,1	0,8
Magu	C16	170	24,3	9,2
Peensool	C17	23	3,3	1,4
Käärsool	C18	326	46,6	16,3
Pärasool jm.	C19–C21	161	23,0	8,7
Maks jm.	C22	47	6,7	2,3
Sapipõis jm.	C23–C24	46	6,6	2,0
Kõhunääre	C25	152	21,7	7,6
Seedeelundid (muu)	C26	4	0,6	0,1
Hingamis-, rindkeresisesed elundid	C30–C39	245	35,0	13,9
Ninaõõs, kõrv, ninakõrvalurked	C30–C31	7	1,0	0,5
Kõri	C32	3	0,4	0,3
Hingetoru, bronh, kops	C33–C34	231	33,0	12,9
Tüümus, süda, keskseinand, pleura	C37–C38	3	0,4	0,2
Hingamis-elundid jm.	C39	1	0,1	0,0
Luu, liigeskõhr	C40–C41	3	0,4	0,7
Nahk (melanoom)	C43	167	23,9	13,0
Nahk (muu)	C44	922	131,9	52,1
Mesoteelkude ja pehmed koed	C45–C49	32	4,6	2,6
Rind	C50	750	107,3	57,5
Naissuguelundid	C51–C58	582	83,3	44,2
Häbe, tupp	C51–C52	39	5,6	2,0
Emakakael	C53	148	21,2	14,2
Emakakeha	C54	248	35,5	17,1
Emakas (osa täpsustamata)	C55	2	0,3	0,0
Munasari	C56	135	19,3	10,1
Naissuguelundid (muu)	C57	9	1,3	0,5
Platsenta	C58	1	0,1	0,2
Kuseelundid	C64–C68	212	30,3	11,0
Neer, neeruvaagen	C64–C65	142	20,3	7,5
Kusejuha	C66	3	0,4	0,1
Kusepõis	C67	67	9,6	3,4
Kuseelundid (muu)	C68	–	–	–
Silm	C69	11	1,6	0,8
Peaaju ja kesknärvisüsteem	C70–C72	65	9,3	6,8
Ajukelmed	C70	4	0,6	0,3
Peaaju	C71	58	8,3	5,8
Kesknärvisüsteem (muu)	C72	3	0,4	0,7
Kilpnääre	C73	69	9,9	6,3
Sisesekreetsiooninäärmed (muu)	C74–C75	4	0,6	0,2
Paige teadmata või täpsustamata	C76–C80	70	10,0	2,9
Hodgkini tõbi	C81	18	2,6	1,9
Mitte-Hodgkini lümfoom	C82–C85/96	110	15,7	6,9
Immunoproliferatiivhaigused	C88	4	0,6	0,2
Hulgimüeloom	C90	61	8,7	2,9
Leukeemia	C91–C95	101	14,4	6,4
Sõltumatud hulgi paikmed	C97	–	–	–

*Vanusestandarditud maailma standardrahvastiku alusel.

Tabel 3. Lümfoid- ja vereloomekoe ning nendesarnaste kudede kasvajate esmasjuhtude arv ning tavaline ja vanusestandarditud haigestumuskordaja (VSHK) 100 000 in. k. paikmeti Eestis 2015, MEHED

Paige	RHK-10	Juhtude arv	Tavaline haigestumuskordaja	VSHK*
Hodgkini tõbi	C81	22	3,6	3,4
Mitte-Hodgkini lümfoom	C82–C85/96	85	13,8	8,3
Immunoproliferatiivhaigused	C88	4	0,6	0,5
Hulgimüeloom	C90	36	5,8	3,4
Leukeemia	C91–C95	113	18,4	10,8
Lümfoidleukeemia	C91	68	11,0	6,7
Äge lümfoidleukeemia	C91.0	6	1,0	1,1
Krooniline lümfoidleukeemia	C91.1	56	9,1	5,0
Lümfoidleukeemia (muu)	C91.2–C91.9	6	1,0	0,6
Müeloidleukeemia	C92	41	6,7	3,6
Äge müeloidleukeemia	C92.0	18	2,9	1,5
Krooniline müeloidleukeemia	C92.1	18	2,9	1,6
Müeloidleukeemia (muu)	C92.2–C92.9	5	0,8	0,4
Leukeemia (muu)	C93–C95	4	0,6	0,4
Tõeline polütsüteemia	D45	6	1,0	0,6
Müelodüsplastilised sündroomid	D46	32	5,2	2,4
Lümfoid- ja vereloomekoe ning nendesarnaste kudede muud kasvajad	D47	37	6,0	3,8

*Vanusestandarditud maailma standardrahvastiku alusel.

Tabel 4. Lümfoid- ja vereloomekoe ning nendesarnaste kudede kasvajate esmasjuhtude arv ning tavaline ja vanusestandarditud haigestumuskordaja (VSHK) 100 000 in. k. paikmeti Eestis 2015, NAISED

Paige	RHK-10	Juhtude arv	Tavaline haigestumuskordaja	VSHK*
Hodgkini tõbi	C81	18	2,6	1,9
Mitte-Hodgkini lümfoom	C82–C85/96	110	15,7	6,9
Immunoproliferatiivhaigused	C88	4	0,6	0,2
Hulgimüeloom	C90	61	8,7	2,9
Leukeemia	C91–C95	101	14,4	6,4
Lümfoidleukeemia	C91	59	8,4	4,0
Äge lümfoidleukeemia	C91.0	7	1,0	1,3
Krooniline lümfoidleukeemia	C91.1	49	7,0	2,5
Lümfoidleukeemia (muu)	C91.2–C91.9	3	0,4	0,2
Müeloidleukeemia	C92	40	5,7	2,4
Äge müeloidleukeemia	C92.0	18	2,6	0,9
Krooniline müeloidleukeemia	C92.1	13	1,9	1,0
Müeloidleukeemia (muu)	C92.2–C92.9	9	1,3	0,5
Leukeemia (muu)	C93–C95	2	0,3	0,1
Tõeline polütsüteemia	D45	12	1,7	0,8
Müelodüsplastilised sündroomid	D46	23	3,3	1,2
Lümfoid- ja vereloomekoe ning nendesarnaste kudede muud kasvajad	D47	56	8,0	3,3

*Vanusestandarditud maailma standardrahvastiku alusel.

Tabel 5. *In situ*, healoomuliste ja ebaselge või teadmata loomusega kasvajate* esmasjuhtude arv ning tavaline ja vanusestandarditud haigestumuskordaja (VSHK) 100 000 in. k. paikmeti Eestis 2015, MEHED

Paige	RHK-10	Juhtude arv	Tavaline haigestumuskordaja	VSHK**
Kasvajad <i>in situ</i>	D00–D09	100	16,2	8,9
Peaaju ja kesknärvisüsteemi healoomulised ja ebaselge või teadmata loomusega kasvajakud	D32, D33, D42, D43	28	4,5	3,1
Ajukelmed	D32, D42	17	2,8	1,7
Peaaju ja kesknärvisüsteem	D33, D43	11	1,8	1,5
Peaaju piirkonnas paiknevate sisesekretsiooninäärmete healoomulised ja ebaselge või teadmata loomusega kasvajakud	D35.2–D35.4, D44.3–D44.5	8	1,3	0,9

*Vähiregistrisse teatamisele kuuluvad kasvajakud.

**Vanusestandarditud maailma standarddrahvastiku alusel.

Tabel 6. *In situ*, healoomuliste ja ebaselge või teadmata loomusega kasvajate* esmasjuhtude arv ning tavaline ja vanusestandarditud haigestumuskordaja (VSHK) 100 000 in. k. paikmeti Eestis 2015, NAISED

Paige	RHK-10	Juhtude arv	Tavaline haigestumuskordaja	VSHK**
Kasvajad <i>in situ</i>	D00–D09	223	31,9	17,1
Emakakael	D06	35	5,0	4,7
Peaaju ja kesknärvisüsteemi healoomulised ja ebaselge või teadmata loomusega kasvajakud	D32, D33, D42, D43	85	12,2	6,1
Ajukelmed	D32, D42	65	9,3	4,8
Peaaju ja kesknärvisüsteem	D33, D43	20	2,9	1,4
Peaaju piirkonnas paiknevate sisesekretsiooninäärmete healoomulised ja ebaselge või teadmata loomusega kasvajakud	D35.2–D35.4, D44.3–D44.5	11	1,6	1,2

*Vähiregistrisse teatamisele kuuluvad kasvajakud.

**Vanusestandarditud maailma standarddrahvastiku alusel.

Tabel 7. Esmasjuhtude jaotus (%) vähipaikme ja tähtsaima diagnoosi kinnitanud uurimismeetodi järgi Eestis 2015, MEHED

Paige	RHK-10	Juhtude arv	Morfoloogiline kinnitus*	Ilma morfoloogilise kinnitusega**	Ainult surmatunnistuse alusel***
Kõik paikmed	C00–C97	4 231	91,4	7,3	1,2
Kõik paikmed v.a. nahk (muu)	C00–C97, va C44	3 722	90,7	8,0	1,4
Huul, suuõõs, neel	C00–C14	139	99,3	0,7	–
Huul	C00	5	100,0	–	–
Keel	C01–C02	37	97,3	2,7	–
Ige, suupõhi jm.	C03–C06	25	100,0	–	–
Suured süljenäärmed	C07–C08	7	100,0	–	–
Mandel, suuneel	C09–C10	27	100,0	–	–
Ninaneel	C11	4	100,0	–	–
Pirnsopis, alaneel	C12–C13	31	100,0	–	–
Huul, suuõõs, neel (muu)	C14	3	100,0	–	–
Seedeelundid	C15–C26	910	88,9	10,0	1,1
Söögitoru	C15	69	92,8	7,2	–
Magu	C16	213	91,5	7,5	0,9
Peensool	C17	11	100,0	–	–
Käärsool	C18	241	94,2	5,0	0,8
Pärasool jm.	C19–C21	166	97,0	2,4	0,6
Maks jm.	C22	74	86,5	12,2	1,4
Sapipõis jm.	C23–C24	21	81,0	19,0	–
Kõhunääre	C25	114	61,4	36,0	2,6
Seedeelundid (muu)	C26	1	–	–	100,0
Hingamis-, rindkeresisesed elundid	C30–C39	644	81,2	16,9	1,9
Ninaõõs, kõrv, ninakõrvalurked	C30–C31	8	100,0	–	–
Kõri	C32	61	98,4	1,6	–
Hingetoru, bronh, kops	C33–C34	568	79,0	19,0	1,9
Tüümus, süda, keskseinand, pleura	C37–C38	7	85,7	–	14,3
Hingamiselundid jm.	C39	–	–	–	–
Luu, liigeskõhr	C40–C41	8	100,0	–	–
Nahk (melanoom)	C43	105	99,0	1,0	–
Nahk (muu)	C44	509	97,1	2,8	0,2
Mesoteelkude ja pehmed koed	C45–C49	35	85,7	14,3	–
Rind	C50	4	100,0	–	–
Meessuguelundid	C60–C63	1 146	97,1	2,1	0,8
Suguti	C60	15	100,0	–	–
Eesnääre	C61	1 102	97,0	2,2	0,8
Munand	C62	28	100,0	–	–
Meessuguelundid (muu)	C63	1	100,0	–	–
Kuseelundid	C64–C68	328	91,2	6,1	2,7
Neer, neeruvaagen	C64–C65	165	87,3	9,1	3,6
Kusejuha	C66	2	100,0	–	–
Kusepõis	C67	159	95,6	3,1	1,3
Kuseelundid (muu)	C68	2	50,0	–	50,0
Silm	C69	9	66,7	33,3	–
Peaaju ja kesknärvisüsteem	C70–C72	43	74,4	23,3	2,3
Ajukelmed	C70	–	–	–	–
Peaaju	C71	42	73,8	23,8	2,4
Kesknärvisüsteem (muu)	C72	1	100,0	–	–
Kilpnääre	C73	20	95,0	5,0	–
Sisesekretsiooninäärmed (muu)	C74–C75	4	75,0	25,0	–
Paige teadmata või täpsustamata	C76–C80	67	50,7	41,8	7,5
Hodgkini tõbi	C81	22	100,0	–	–
Mitte-Hodgkini lümfoom	C82–C85/96	85	97,6	1,2	1,2
Immunoproliferatiivhaigused	C88	4	100,0	–	–
Hulgimüeloom	C90	36	100,0	–	–
Leukeemia	C91–C95	113	95,6	0,9	3,5
Sõltumatud hulgipaikmed	C97	–	–	–	–

*Histoloogiline uuring, k.a lahng histoloogilise uuringuga, tsütoloogiline või hematoloogiline uuring.

**Kliiniline, instrumentaalne kliiniline, biokeemiline või immunoloogiline uuring, operatsioon või lahng ilma histoloogilise uuringuta

***Vähiregistri ainus infomatsioon esmasjuhu kohta pärineb Surma põhjuste registrist.

Tabel 8. Esmasjuhtude jaotus (%) vähipaikme ja tähtsaima diagnoosi kinnitanud uurimismeetodi järgi Eestis 2015, NAISED

Paige	RHK-10	Juhtude arv	Morfoloogiline kinnitus*	Ilma morfoloogilise kinnitusega**	Ainult surmatunnistuse alusel***
Kõik paikmed	C00–C97	4 431	91,7	6,9	1,4
Kõik paikmed v.a. nahk (muu)	C00–C97, va C44	3 509	90,0	8,3	1,7
Huul, suuõõs, neel	C00–C14	61	98,4	1,6	–
Huul	C00	2	100,0	–	–
Keel	C01–C02	18	100,0	–	–
Ige, suupõhi jm.	C03–C06	9	88,9	11,1	–
Suured süljenäärmed	C07–C08	18	100,0	–	–
Mandel, suuneel	C09–C10	11	100,0	–	–
Ninaneel	C11	1	100,0	–	–
Pirnsopis, alaneel	C12–C13	2	100,0	–	–
Huul, suuõõs, neel (muu)	C14	–	–	–	–
Seedeelundid	C15–C26	944	84,6	13,1	2,2
Söögitoru	C15	15	86,7	13,3	–
Magu	C16	170	88,8	8,2	2,9
Peensool	C17	23	95,7	4,3	–
Käärsool	C18	326	92,9	6,4	0,6
Pärasool jm.	C19–C21	161	91,9	6,2	1,9
Maks jm.	C22	47	80,9	17,0	2,1
Sapipõis jm.	C23–C24	46	71,7	23,9	4,3
Kõhunääre	C25	152	59,2	36,8	3,9
Seedeelundid (muu)	C26	4	25,0	25,0	50,0
Hingamis-, rindkeresisesed elundid	C30–C39	245	82,4	15,5	2,0
Ninaõõs, kõrv, ninakõrvalurked	C30–C31	7	85,7	14,3	–
Kõri	C32	3	100,0	–	–
Hingetoru, bronh, kops	C33–C34	231	82,3	16,0	1,7
Tüümus, süda, keskseinand, pleura	C37–C38	3	100,0	–	–
Hingamiselundid jm.	C39	1	–	–	100,0
Luu, liigeskõhr	C40–C41	3	100,0	–	–
Nahk (melanoom)	C43	167	99,4	–	0,6
Nahk (muu)	C44	922	98,3	1,5	0,2
Mesoteelkude ja pehmed koed	C45–C49	32	93,8	3,1	3,1
Rind	C50	750	97,6	1,6	0,8
Naissuguelundid	C51–C58	582	94,5	4,6	0,9
Häbe, tupp	C51–C52	39	97,4	2,6	–
Emakakael	C53	148	95,9	3,4	0,7
Emakakeha	C54	248	96,8	2,4	0,8
Emakas (osa täpsustamata)	C55	2	50,0	50,0	–
Munasari	C56	135	90,4	8,9	0,7
Naissuguelundid (muu)	C57	9	66,7	22,2	11,1
Platsenta	C58	1	100,0	–	–
Kuseelundid	C64–C68	212	83,0	14,6	2,4
Neer, neeruvaagen	C64–C65	142	80,3	17,6	2,1
Kusejuha	C66	3	66,7	33,3	–
Kusepõis	C67	67	89,6	7,5	3,0
Kuseelundid (muu)	C68	–	–	–	–
Silm	C69	11	27,3	63,6	9,1
Peaaju ja kesknärvisüsteem	C70–C72	65	80,0	18,5	1,5
Ajukelmed	C70	4	100,0	–	–
Peaaju	C71	58	79,3	19,0	1,7
Kesknärvisüsteem (muu)	C72	3	66,7	33,3	–
Kilpnääre	C73	69	97,1	2,9	–
Sisesekretsiooninäärmed (muu)	C74–C75	4	100,0	–	–
Paige teadmata või täpsustamata	C76–C80	70	37,1	48,6	14,3
Hodgkini tõbi	C81	18	100,0	–	–
Mitte-Hodgkini lümfoom	C82–C85/96	110	98,2	1,8	–
Immunoproliferatiivhaigused	C88	4	100,0	–	–
Hulgimüeloom	C90	61	98,4	–	1,6
Leukeemia	C91–C95	101	98,0	–	2,0
Sõltumatud hulgi paikmed	C97	–	–	–	–

*Histoloogiline uuring, k.a lahang histoloogilise uuringuga, tsütoloogiline või hematoloogiline uuring.

**Kliiniline, instrumentaalne kliiniline, biokeemiline või immunoloogiline uuring, operatsioon või lahang ilma histoloogilise uuringuta

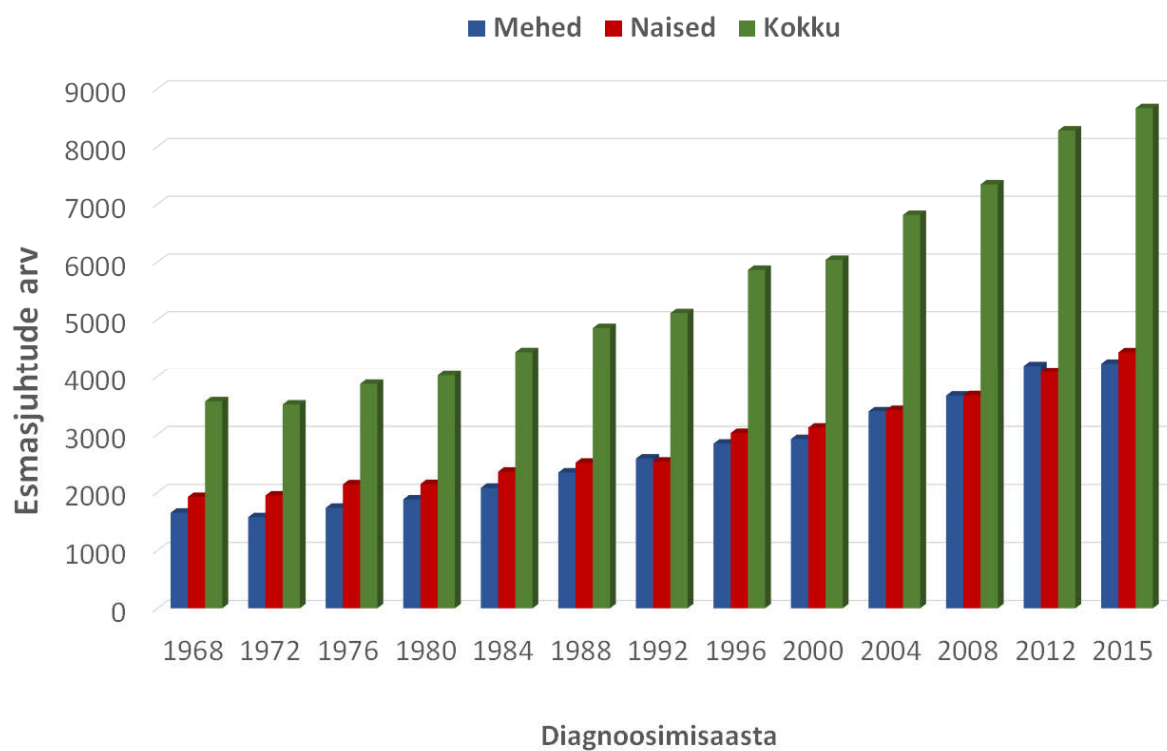
***Vähiregistri ainus infomatsioon esmasjuhu kohta pärineb Surma põhjuste registrist.

Tabel 9. Esmasjuhtude jaotus (%) vähipaikme ja leviku järgi diagnoosimisel Eestis 2015, MEHED

Paige	RHK–10	Juhtude arv	Lokaalne	Regionaalsete lümfisõlmede haaratus	Naaberorganite haaratus	Kaugmetastaasid	Täpsustamata
Kõik soliidsed kasvajad	C00–C80	3 971	52,5	9,7	9,1	20,6	8,0
Kõik soliidsed kasvajad, v.a. nahk (muu)	C00–C80, va C44	3 462	46,3	11,1	10,4	23,6	8,5
Huul, suuõõs, neel	C00–C14	139	18,0	42,4	30,9	5,8	2,9
Huul	C00	5	100,0	–	–	–	–
Keel	C01–C02	37	13,5	40,5	35,1	2,7	8,1
Ige, suupõhi jm.	C03–C06	25	36,0	20,0	44,0	–	–
Suured süljenäärmed	C07–C08	7	42,9	14,3	42,9	–	–
Mandel, suuneel	C09–C10	27	7,4	74,1	14,8	3,7	–
Ninaneel	C11	4	–	25,0	50,0	25,0	–
Pirnsopis, alaneel	C12–C13	31	3,2	51,6	32,3	12,9	–
Huul, suuõõs, neel (muu)	C14	3	–	33,3	–	33,3	33,3
Seedeelundid	C15–C26	910	24,4	17,7	13,0	36,5	8,5
Söögitoru	C15	69	21,7	27,5	13,0	24,6	13,0
Magu	C16	213	15,0	16,4	13,6	42,3	12,7
Peensool	C17	11	27,3	–	27,3	36,4	9,1
Käärsool	C18	241	37,3	18,3	10,4	30,3	3,7
Pärasool jm.	C19–C21	166	27,1	31,9	10,2	22,9	7,8
Maks jm.	C22	74	31,1	4,1	13,5	37,8	13,5
Sapipõis jm.	C23–C24	21	33,3	4,8	19,0	33,3	9,5
Kõhunääre	C25	114	6,1	5,3	18,4	65,8	4,4
Seedeelundid (muu)	C26	1	–	–	–	–	100,0
Hingamis-, rindkeresisesed elundid	C30–C39	644	21,9	17,9	9,3	41,6	9,3
Ninaõõs, kõrv, ninakõrvalurked	C30–C31	8	12,5	12,5	37,5	37,5	–
Kõri	C32	61	65,6	9,8	19,7	3,3	1,6
Hingetoru, bronh, kops	C33–C34	568	17,3	18,8	7,7	46,1	10,0
Tüümus, süda, keskseinand, pleura	C37–C38	7	28,6	14,3	14,3	14,3	28,6
Hingamiselundid jm.	C39	–	–	–	–	–	–
Luu, liigeskõhr	C40–C41	8	62,5	–	–	37,5	–
Nahk (melanoom)	C43	105	76,2	10,5	–	7,6	5,7
Nahk (muu)	C44	509	95,1	0,4	0,4	0,2	3,9
Mesoteelkude ja pehmed koed	C45–C49	35	22,9	5,7	34,3	28,6	8,6
Rind	C50	4	50,0	50,0	–	–	–
Meessuguelundid	C60–C63	1 146	74,1	2,7	8,2	8,0	7,0
Suguti	C60	15	53,3	13,3	20,0	–	13,3
Eesnääre	C61	1 102	74,9	2,5	7,9	7,6	7,1
Munand	C62	28	53,6	3,6	14,3	28,6	–
Meessuguelundid (muu)	C63	1	100,0	–	–	–	–
Kuseelundid	C64–C68	328	64,0	0,3	9,8	16,2	9,8
Neer, neeruvaagen	C64–C65	165	60,0	0,6	4,8	25,5	9,1
Kusejuha	C66	2	–	–	50,0	50,0	–
Kusepõis	C67	159	69,2	–	14,5	6,3	10,1
Kuseelundid (muu)	C68	2	50,0	–	–	–	50,0
Silm	C69	9	88,9	–	11,1	–	–
Peaaju ja kesknärvisüsteem	C70–C72	43	88,4	–	2,3	–	9,3
Ajukelmed	C70	–	–	–	–	–	–
Peaaju	C71	42	90,5	–	–	–	9,5
Kesknärvisüsteem (muu)	C72	1	–	–	100,0	–	–
Kilpnääre	C73	20	60,0	15,0	–	20,0	5,0
Sisesekreetsiooninäärmed (muu)	C74–C75	4	50,0	–	–	25,0	25,0
Paige teadmata või täpsustamata	C76–C80	67	–	–	–	58,2	41,8

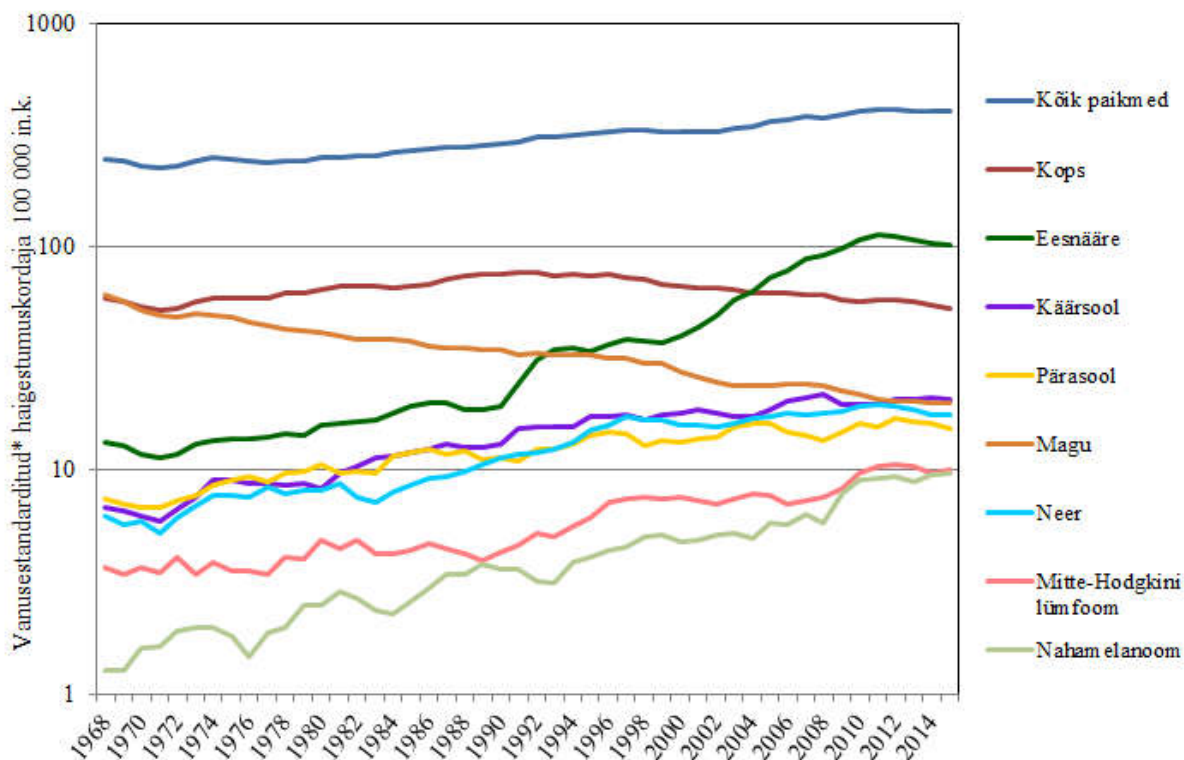
Tabel 10. Esmasjuhtude jaotus (%) vähipaikme ja leviku järgi diagnoosimisel Eestis 2015, NAISED

Paige	RHK–10	Juhtude arv	Lokaalne	Regionaalsete lümfisõlmede haaratus	Naaberorganite haaratus	Kaug-metastaasid	Täpsustamata
Kõik soliidsed kasvajakad	C00–C80	4 137	54,3	12,6	8,3	16,1	8,7
Kõik soliidsed kasvajakad, v.a. nahk (muu)	C00–C80, va C44	3 215	43,0	16,2	10,5	20,7	9,5
Huul, suuõõs, neel	C00–C14	61	47,5	19,7	21,3	3,3	8,2
Huul	C00	2	100,0	–	–	–	–
Keel	C01–C02	18	61,1	16,7	11,1	–	11,1
Ige, suupõhi jm.	C03–C06	9	55,6	–	33,3	11,1	–
Suured süljenäärmed	C07–C08	18	50,0	5,6	27,8	5,6	11,1
Mandel, suuneel	C09–C10	11	18,2	54,5	18,2	–	9,1
Ninaneel	C11	1	–	100,0	–	–	–
Pirnsopsis, alaneel	C12–C13	2	–	50,0	50,0	–	–
Huul, suuõõs, neel (muu)	C14	–	–	–	–	–	–
Seedeelundid	C15–C26	944	25,5	15,4	12,5	34,1	12,5
Söögitoru	C15	15	–	33,3	6,7	26,7	33,3
Magu	C16	170	21,8	15,3	8,8	39,4	14,7
Peensool	C17	23	26,1	17,4	8,7	39,1	8,7
Käärsool	C18	326	35,3	19,9	8,0	27,6	9,2
Pärasool jm.	C19–C21	161	33,5	21,1	13,7	22,4	9,3
Maks jm.	C22	47	14,9	2,1	17,0	46,8	19,1
Sapipõis jm.	C23–C24	46	10,9	8,7	21,7	43,5	15,2
Kõhunääre	C25	152	11,2	3,9	22,4	48,0	14,5
Seedeelundid (muu)	C26	4	–	–	–	25,0	75,0
Hingamis-, rindkeresisesed elundid	C30–C39	245	22,9	17,1	7,8	44,9	7,3
Ninaõõs, kõrv, ninakõrvalurked	C30–C31	7	14,3	–	71,4	–	14,3
Kõri	C32	3	66,7	33,3	–	–	–
Hingetoru, bronh, kops	C33–C34	231	22,1	17,7	5,6	47,6	6,9
Tüümus, süda, keskseinand, pleura	C37–C38	3	66,7	–	33,3	–	–
Hingamis-elundid jm.	C39	1	–	–	–	–	100,0
Luu, liigeskõhr	C40–C41	3	66,7	–	–	33,3	–
Nahk (melanoom)	C43	167	80,8	10,2	–	2,4	6,6
Nahk (muu)	C44	922	93,9	0,1	0,3	–	5,6
Mesoteelkude ja pehmed koed	C45–C49	32	40,6	3,1	31,3	12,5	12,5
Rind	C50	750	47,3	35,2	5,1	7,6	4,8
Naissuguelundid	C51–C58	582	51,0	4,8	21,5	14,9	7,7
Häbe, tupp	C51–C52	39	53,8	12,8	15,4	15,4	2,6
Emakakael	C53	148	37,2	5,4	28,4	20,9	8,1
Emakakeha	C54	248	77,0	4,4	1,6	8,9	8,1
Emakas (osa täpsustamata)	C55	2	50,0	–	–	–	50,0
Munasari	C56	135	19,3	3,0	51,1	20,7	5,9
Naissuguelundid (muu)	C57	9	22,2	–	44,4	–	33,3
Platsenta	C58	1	100,0	–	–	–	–
Kuseelundid	C64–C68	212	65,6	1,9	6,1	13,2	13,2
Neer, neeruvaagen	C64–C65	142	65,5	0,7	3,5	17,6	12,7
Kusejuha	C66	3	66,7	33,3	–	–	–
Kusepõis	C67	67	65,7	3,0	11,9	4,5	14,9
Kuseelundid (muu)	C68	–	–	–	–	–	–
Silm	C69	11	54,5	–	–	9,1	36,4
Peaaju ja kesknärvisüsteem	C70–C72	65	87,7	–	–	–	12,3
Ajukelmed	C70	4	100,0	–	–	–	–
Peaaju	C71	58	86,2	–	–	–	13,8
Kesknärvisüsteem (muu)	C72	3	100,0	–	–	–	–
Kilpnääre	C73	69	73,9	11,6	4,3	4,3	5,8
Sisesekreetsiooninäärmed (muu)	C74–C75	4	–	–	–	75,0	25,0
Paige teadmata või täpsustamata	C76–C80	70	–	–	–	64,3	35,7



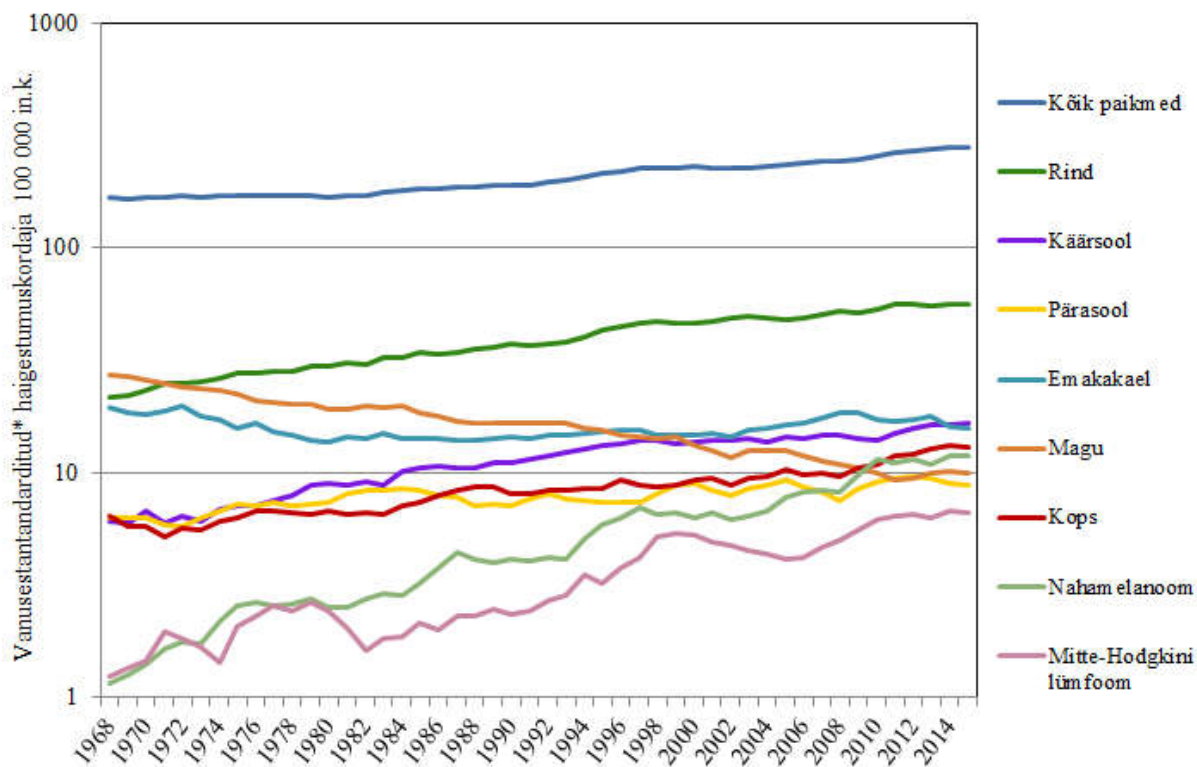
Joonis 2. Vähi esmasjuhtude arv Eestis 1968–2015.

Mehed



*Vanusestandarditud maailma standardrahvastiku alusel; arvatud kolme aasta libiseva keskmisena.

Naised



*Vanusestandarditud maailma standardrahvastiku alusel; arvatud kolme aasta libiseva keskmisena.

Joonis 3. Vähihaigestumustrendid Eestis 1968–2015 (valitud paikmed).

Tabel 11. Levijuhtude arv ning tavaline ja vanusestandarditud levimuskordaja 100 000 in. k. vähipaikmeti Eestis 31. detsembril 2015 (diagnoositud aastatel 1968–2015), MEHED

Paige	RHK–10	Juhtude arv	Tavaline levimuskordaja	Vanusestandarditud* levimuskordaja
Kõik paikmed	C00–C97	25 087	4 067,9	2 244,6
Kõik paikmed v.a. nahk (muu)	C00–C97, v.a C44	20 487	3 322,0	1 859,3
Huul, suuõõs, neel	C00–C14	576	93,4	55,3
Huul	C00	113	18,3	8,6
Keel	C01–C02	105	17,0	10,3
Ige, suupõhi jm.	C03–C06	122	19,8	12,2
Suured süljenäärmed	C07–C08	50	8,1	5,0
Mandel, suuneel	C09–C10	105	17,0	11,0
Ninaneel	C11	22	3,6	2,3
Pirnsopis, alaneel	C12–C13	57	9,2	5,7
Huul, suuõõs, neel (muu)	C14	2	0,3	0,2
Seedeelundid	C15–C26	3 720	603,2	315,9
Söögitoru	C15	95	15,4	9,0
Magu	C16	859	139,3	74,7
Peensool	C17	56	9,1	5,1
Käärsool	C18	1 402	227,3	114,6
Pärasool jm.	C19–C21	1 034	167,7	86,4
Maks jm.	C22	74	12,0	7,8
Sapipõis jm.	C23–C24	62	10,1	5,3
Kõhunääre	C25	138	22,4	12,8
Seedeelundid (muu)	C26	–	–	–
Hingamis-, rindkeresisesed elundid	C30–C39	1 664	269,8	150,1
Ninaõõs, kõrv, ninakõrvalurked	C30–C31	29	4,7	2,7
Kõri	C32	492	79,8	44,3
Hingetoru, bronh, kops	C33–C34	1 105	179,2	98,5
Tüümus, süda, keskseinand, pleura	C37–C38	35	5,7	4,3
Hingamiselundid jm.	C39	3	0,5	0,2
Luu, liigeskõhr	C40–C41	78	12,6	10,2
Nahk (melanoom)	C43	697	113,0	69,5
Nahk (muu)	C44	4 600	745,9	385,2
Mesoteelkude ja pehmed koed	C45–C49	200	32,4	24,1
Rind	C50	37	6,0	3,3
Meessuguelundid	C60–C63	8 801	1 427,1	757,2
Suguti	C60	87	14,1	7,8
Eesnääre	C61	8 321	1 349,3	699,0
Munand	C62	381	61,8	49,0
Meessuguelundid (muu)	C63	12	1,9	1,5
Kuseelundid	C64–C68	2 502	405,7	220,4
Neer, neeruvaagen	C64–C65	1 324	214,7	123,2
Kusejuha	C66	21	3,4	1,8
Kusepõis	C67	1 153	187,0	95,1
Kuseelundid (muu)	C68	4	0,6	0,4
Silm	C69	63	10,2	7,0
Peaaju ja kesknärvisüsteem	C70–C72	218	35,3	30,4
Ajukelmed	C70	–	–	–
Peaaju	C71	198	32,1	28,2
Kesknärvisüsteem (muu)	C72	20	3,2	2,3
Kilpnääre	C73	174	28,2	18,5
Sisesekretsiooninäärmed (muu)	C74–C75	21	3,4	2,7
Paige teadmata või täpsustamata	C76–C80	58	9,4	6,2
Hodgkini tõbi	C81	303	49,1	40,6
Mitte-Hodgkini lümfoom	C82–C85/96	592	96,0	64,1
Immunoproliferatiivhaigused	C88	10	1,6	0,9
Hulgimüeloom	C90	144	23,3	13,8
Leukeemia	C91–C95	629	102,0	69,1
Sõltumatud hulgipaikmed	C97	–	–	–

*Vanusestandarditud maailma standardrahvastiku alusel.

Tabel 12. Levijuhtude arv ning tavaline ja vanusestandarditud levimuskordaja 100 000 in. k. vähipaikmeti Eestis 31. detsembril 2015 (diagnoositud aastatel 1968–2015), NAISED

Paige	RHK–10	Juhtude arv	Tavaline levimuskordaja	Vanusestandarditud* levimuskordaja
Kõik paikmed	C00–C97	37 537	5 368,3	2 271,5
Kõik paikmed v.a. nahk (muu)	C00–C97, v.a C44	28 566	4 085,3	1 842,1
Huul, suuõõs, neel	C00–C14	392	56,1	25,3
Huul	C00	53	7,6	1,6
Keel	C01–C02	68	9,7	4,5
Ige, suupõhi jm.	C03–C06	77	11,0	5,1
Suured süljenäärmed	C07–C08	127	18,2	8,7
Mandel, suuneel	C09–C10	45	6,4	3,5
Ninaneel	C11	16	2,3	1,5
Pirnsopsis, alaneel	C12–C13	6	0,9	0,5
Huul, suuõõs, neel (muu)	C14	–	–	–
Seedeelundid	C15–C26	4 750	679,3	227,0
Söögitoru	C15	25	3,6	1,5
Magu	C16	884	126,4	45,7
Peensool	C17	79	11,3	4,6
Käärsool	C18	2 187	312,8	97,8
Pärasool jm.	C19–C21	1 251	178,9	58,2
Maks jm.	C22	61	8,7	3,9
Sapipõis jm.	C23–C24	79	11,3	3,7
Kõhunääre	C25	181	25,9	11,5
Seedeelundid (muu)	C26	3	0,4	0,1
Hingamis-, rindkeresisesed elundid	C30–C39	657	94,0	40,8
Ninaõõs, kõrv, ninakõrvalurked	C30–C31	25	3,6	1,5
Kõri	C32	66	9,4	4,4
Hingetoru, bronh, kops	C33–C34	546	78,1	32,5
Tüümus, süda, keskseinand, pleura	C37–C38	20	2,9	2,4
Hingamiselundid jm.	C39	–	–	–
Luu, liigeskõhr	C40–C41	70	10,0	8,4
Nahk (melanoom)	C43	1 506	215,4	110,6
Nahk (muu)	C44	8 971	1 283,0	429,4
Mesoteelkude ja pehmed koed	C45–C49	263	37,6	21,1
Rind	C50	8 646	1 236,5	556,7
Naissuguelundid	C51–C58	7 030	1 005,4	472,0
Häbe, tupp	C51–C52	291	41,6	13,6
Emakakael	C53	2 451	350,5	199,7
Emakakeha	C54	2 961	423,5	162,8
Emakas (osa täpsustamata)	C55	7	1,0	0,3
Munasari	C56	1 220	174,5	87,6
Naissuguelundid (muu)	C57	61	8,7	4,1
Platsenta	C58	39	5,6	3,8
Kuseelundid	C64–C68	1 747	249,8	90,1
Neer, neeruvaagen	C64–C65	1 241	177,5	67,3
Kusejuha	C66	19	2,7	0,8
Kusepõis	C67	481	68,8	21,6
Kuseelundid (muu)	C68	6	0,9	0,4
Silm	C69	97	13,9	7,0
Peaaju ja kesknärvisüsteem	C70–C72	237	33,9	30,2
Ajukelmed	C70	12	1,7	1,0
Peaaju	C71	204	29,2	26,9
Kesknärvisüsteem (muu)	C72	21	3,0	2,3
Kilpnääre	C73	1 120	160,2	84,4
Sisesekreetsiooninäärmed (muu)	C74–C75	29	4,1	2,3
Paige teadmata või täpsustamata	C76–C80	96	13,7	6,0
Hodgkini tõbi	C81	381	54,5	45,4
Mitte-Hodgkini lümfoom	C82–C85/96	675	96,5	47,7
Immunoproliferatiivhaigused	C88	16	2,3	0,6
Hulgimüeloom	C90	184	26,3	10,6
Leukeemia	C91–C95	670	95,8	55,8
Sõltumatud hulgipaikmed	C97	–	–	–

*Vanusestandarditud maailma standardrahvastiku alusel.

Tabel 13a. Sagedamad vähipaikmed meestel Eestis 2015. aastal

Paige	RHK-10	Esmasjuhud		Haigestumuskordaja (100 000 in.k)	
		Arv	%	Tavaline	Standarditud**
Eesnääre	C61	1 102	26,0	179,0	101,5
Hingetoru, bronh, kops	C33–C34	568	13,4	92,3	51,3
Nahk (muu)	C44	509	12,0	82,7	46,2
Käärsool	C18	241	5,7	39,2	20,3
Magu	C16	213	5,0	34,6	19,4
Pärasool	C19–C21	166	3,9	27,0	14,7
Neer, neeruvaagen	C64–C65	165	3,9	26,8	16,0
Kusepõis	C67	159	3,8	25,8	13,1
Kõhunääre	C25	114	2,7	18,5	10,5
Nahk (melanoom)	C43	105	2,5	17,1	10,8
Kõik paikmed	C00–C97	4 231	100,0	687,4	394,7

*Vanusestandarditud maailma standardrahvastiku alusel.

Tabel 13b. Sagedamad vähipaikmed naistel Eestis 2015. aastal

Paige	RHK-10	Esmasjuhud		Haigestumuskordaja (100 000 in.k)	
		Arv	%	Tavaline	Standarditud**
Nahk (muu)	C44	922	20,8	131,9	52,1
Rind	C50	750	16,9	107,3	57,5
Käärsool	C18	326	7,4	46,6	16,3
Emakakeha	C54	248	5,6	35,5	17,1
Hingetoru, bronh, kops	C33–C34	231	5,2	33,0	12,9
Magu	C16	170	3,8	24,3	9,2
Nahk (melanoom)	C43	167	3,8	23,9	13,0
Pärasool	C19–C21	161	3,6	23,0	8,7
Kõhunääre	C25	152	3,4	21,7	7,6
Emakakael	C53	148	3,3	21,2	14,2
Kõik paikmed	C00–C97	4 431	100,0	614,4	275,4

* Vanusestandarditud (maailma standardrahvastiku alusel).